



В. ГОРОДЕЦКИЙ

**борьба  
в середине  
партии**

БИБЛИОТЕЧКА  
НАЧИНАЮЩЕГО  
ШАШИСТА

## ВМЕСТО ПРЕДИСЛОВИЯ

**М**ногие совершенно искренне недоумевают: что это за искусство — передвигать шашки по доске? У каждого партнера всего по 12 шашек, игровых полей — 32. Правила шашечных поединков просты как нельзя более.

Но это суждения несведущих людей.

Известный историк шашек и шахмат Д. И. Саргин (1859—1921) подсчитал, что число различных положений, возникающих при сочетании только первых трех ходов, превышает 7000! В него не входят заведомо проигрышные позиции. С увеличением числа сочетаемых ходов количество различных положений возрастает «катастрофически».

Интерес к шашечной игре в нашей стране из года в год повышается. Сейчас в Советском Союзе имеется около трех миллионов организованных шашкистов, а к 1970 году эта огромная армия достигнет пяти миллионов.

За что мы так любим шашки?

Прежде всего шашечная борьба привлекает своей логичностью. Она не только требует умения логически мыслить, она развивает и углубляет это умение. И именно поэтому человек, понявший прелесть и красоту игры, остается ее страстным любителем на всю жизнь.

Но это еще далеко не все. Нужны и фантазия, и аналитические способности, и воля к победе, и выдержка, и, как говорил известный американский писатель Эдгар По, «умение видеть простые комбинации»...

Огромное значение имеет психология шашечной борьбы. К сожалению, мы не уделяем этому важнейшему фактору достаточного внимания.

Незабвенный Василий Соков, подлинный новатор, часто делал вычурные ходы, противоречащие на первый взгляд принципам теории. В действительности он открыл новые пути развития шашечного творчества. Изучая игру своих противников, он умел вникать в их психологию и ставить перед каждым партнером наиболее трудные для него проблемы.

Образцы глубокой психологической подготовки демонстрирует многократный чемпион страны по русским и столеточным шашкам экс-чемпион мира гроссмейстер Исер Куперман.

Высокое шашечное мастерство связано с умением далеко рассчитывать возникающие позиции и оценивать их. Очень важно приобрести «комбинационное зрение».

В шашечной партии принято различать три стадии — начало (дебют), середину (миттельшпиль) и окончание (эндшпиль). Хотя такое деление условно и трудно установить точную грань перехода одной стадии в другую, для каждой из них характерны определенные приемы.

Приемы эти очень своеобразны. Прежде всего они не являются какими-то шаблонами или даже законами: шашки — игра творческая. Знание характерных приемов, понимание существа борьбы облегчает расчет, помогает составить удачный план действий, осуществить тактический удар или стратегический маневр. Шашкисту, вооруженному знаниями, естественно, легче ориентироваться в сложных ситуациях, чем любителю, не обладающему ими. Но надо иметь в виду, что в игре не бывает готовых позиций, к которым приложимы те или иные приемы. Интересные позиции надо создавать! В этом и состоит большое искусство шашечной борьбы.

По мере роста мастерства играющий сам оттачивает, усложняет и создает новые приемы.

И все же можно говорить о некоторых приемах, характерных для середины игры. Они меньше разработаны, чем в дебюте и эндшпиле, но и здесь есть теоретические обобщения.

Известно, что между всеми стадиями партии существует взаимосвязь. С одной стороны, для каждой из них разработаны специфические приемы. И часто идеи, применяемые в дебютах или в окончаниях, совершенно не приложимы к серединной стадии. Но, с другой стороны, есть приемы, характерные для всех стадий (угроза, ловушка, жертва, цугцванг и т. д.).

Очень важно, чтобы играющий научился определять момент перехода борьбы из одной стадии в другую.

Дебют, как известно, призван наилучшим образом мобилизовать все силы для грядущих схваток. Предположим, шашкист не сумел решить все проблемы дебюта. Настал миттельшпиль, надо решать насущные задачи организации и развития атаки или защиты, а играющий будет продолжать активизировать оставшие силы. Опытный противник тотчас этим воспользуется и сумеет нанести чувствительные удары.

Представим себе другой пример. Миттельшпиль проведен успешно. Есть возможность перейти к выгодному, правда технически трудному, эндшпилю. А играющий неважно владеет окончаниями, не любит «изнуряющее» и малопонятное маневрирование, и он медлит. Тем временем противник, испытывавший в течение всей партии большие затруднения, перехватывает инициативу, сам переводит борьбу в эндшпиль и добивается успеха.

Из всего этого следует не оригинальный, но очень важный вывод: чтобы успешно вести шашечную борьбу, надо одинаково хорошо владеть приемами игры во всех ее стадиях.

В этой книжке рассматриваются некоторые вопросы миттельшпиля.

Иногда нам придется затрагивать область эндшпиля, но лишь тогда, когда это будет необходимо для оценки миттельшпильных позиций.

Середина партии — стадия очень ответственная, многогранная и трудная. Основная задача брошюры — ознакомить читателей с современным шашечным творчеством в миттельшпиле.

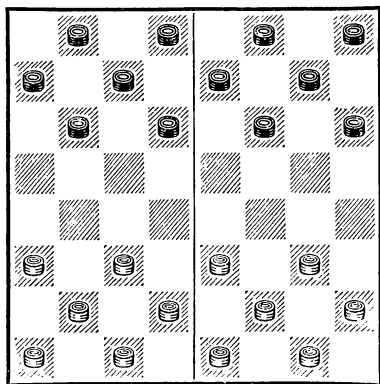
---

## НЕСКОЛЬКО ЗАМЕЧАНИЙ

### ПОНЯТИЕ О ФЛАНГАХ

Принято различать левый и правый фланг у каждой стороны.

№ 1



На каждом фланге по 6 шашек.

В соответствии с установленными правилами шашки ходят только вперед (от каждого играющего), брать же могут и назад.

Современная теория считает, что основной принцип позиционной борьбы — стеснение действий противника — лежит в основе любого стратегического плана. Но, чтобы проводить этот прин-

цип в жизнь, надо умело располагать свои силы. Оказывается, не все поля доски (шашечницы) равноценны. Если рассматривать этот вопрос статично, то он сводится к следующему. Чем большими возможностями в движении обладает шашка, или, выражаясь языком механики, чем у нее больше степеней свободы, тем она активнее расположена. Например, белая шашка d4 может пойти на c5 и на e5, а брать шашки противника она может в четырех направлениях. Шашка a3 и другие бортовые шашки могут передвигаться только в одном направлении при тихом ходе и в двух — в случае ударного хода. А вот шашки a1 и h2 (а у черных h8 и a7) имеют всегда только одну степень свободы. Они часто становятся пассивными, слабыми, отсталыми. Их надо активизировать. Естественно, возникает вопрос о том, какую шашку надо развить раньше — a1 или h2?

Вопрос очень важный и сложный. Строение доски таково, что правый фланг более уязвим и подвержен опасности прорыва, чем левый. Следовательно, здесь надо держать «порох сухим». Вместе с тем отсталая шашка h2 (a7) часто является главной

причиной возникновения перспективных и трудных позиций и даже проигрыша партии.

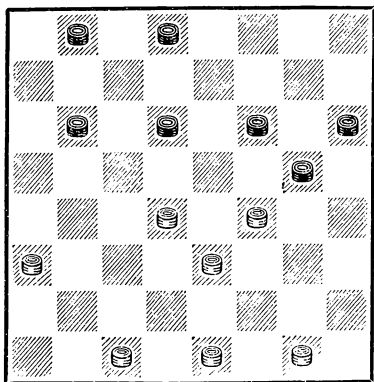
Мы подошли к одной из многочисленных трудностей шашечной борьбы. О ней мы поговорим более конкретно в дальнейшем.

## ЦЕНТР И ЕГО ЗНАЧЕНИЕ

Шашки, расположенные в центре, как правило, значительно активнее бортовых. Владение центром определяет инициативу и преимущество. Противнику приходится защищаться. А искусная защита — дело очень трудное.

№ 2

В. Кондратьев — Е. Семенов  
1964



Ход белых

(Мы пока оставляем в стороне те случаи, когда одна из сторон уступает центр и при-

бегают к разработанному советскими мастерами стратегическому приему — охват, окружение центральной группировки.)

(См. диагр. 2)

Несмотря на небольшое количество шашек, оценить положение (а это значит точно проанализировать все возможности) нелегко.

Беглая оценка из общих соображений говорит о том, что позиции сторон примерно равны. Белые владеют центром. Силы черных расположены менее активно, но равномерно. Можно говорить лишь о несколько неудачном пристанище для шашек f6, g5, h6.

Но более глубокая оценка и конкретный расчет показывают, что положение черных критическое.

Чтобы убедиться в этом, нам придется рассмотреть несколько конкретных вариантов. Могут ли белые усилить свою позицию? Если могут, то это надо делать немедленно.

но. Кроме того, необходимо считаться с угрозой 1... d8—c7, которая может быть существенной после 1. a3—b4 или даже 1. g1—f2.

В партии белые сделали единственно правильный ход—1. e1—f2!

Создана простая, но очень веская угроза 2. d4—e5 с выигрышем шашки. Если черные ответят 1... d6—c5, то 2. a3—b4 c5 : a3 3. d4—e5 f6 : d4 4. e3 : a7 g5 : e3 5. f2 : d4, и черные беззащитны. Если же 1... b8—a7, то последует 2. d4—e5 f6 : d4 3. e3 : e7 g5 : e3 4. f2 : d4 d8 : f6 5. a3—b4 h6—g5 6. b4—c5! b6—a5! 7. c5—d6! a7—b6 8. d4—e5! f6 : d4 9. d6—e7, и белые должны выиграть.

Разберем другие возможности защиты.

1... b6—c5 2. d4 : b6 b8—a7 3. f2—g3!

Белые, пользуясь вынужденным взятием, успевают перевести простую f2 на h4 и связать силы противника на его левом фланге.

3... a7 : c5 4. g3—h4 d8—c7.

Легко убедиться, что 4... c5—d4 ведет к проигрышу. В случае 4... d8—e7 проходит изящная жертва шашки: 5. a3—b4! c5 : a3 6. g1—f2 d6—c5 7. f4—e5 f6 : d4 8. h4 : d8 d4—c3 9. d8—f6 с выигрышем.

5. c1—b2 c7—b6 6. b2—c3 b6—a5 7. g1—h2, и черные

вынуждены перейти в окончание без двух шашек.

Если на 2. d4 : b6 черные сыграют 2... g5—h4, с тем чтобы попытаться использовать ослабленное поле e1, то 3. e3—d4! d6—c5 4. f2—e3! c5 : a7 5. a3—b4 с подавляющей позицией.

Рассмотрим вариант, случившийся в партии: 1... b6—c5 2. d4 : b6 f6—e5 3. f2—g3 g5—h4 4. g1—f2 b6—a7. Черные решили, что добились даже шансов на выигрыш. Проигрывает, например, 5. c1—d2 a7 : c5 6. d2—c3 из-за 6... d8—e7 7. c3—b4 e5—d4 8. b4—a5 d4—c3 9. a3—b4 c5 : a3 10. a5—b6 d6—c5 11. b6 : b2 a3 : c1.

Партия закончилась так: 5. b6—c7! d8 : b6 6. a3—b4!

Выясняется, что у черных нет удовлетворительных продолжений.

6... b6—a5 (если 6... d6—c5, то 7. f4 : d6 c5 : e7 8. g3—f4, и победа белым обеспечена) 7. b4—c5 d6 : b4 8. f4 : d6 b4—c3 9. d6—c7! Черные сдались, так как на 9... c3—d2 следует 10. g3—f4, и нельзя ни 10... d2—e1, ни 10... h6—g5 11. f4 : h6 d2 : f4 из-за превращения простой c7 в дамку на поле b8.

После 1. e1—f2 у черных имеется и комбинационный путь: 1... b6—c5 2. d4 : b6 d8—c7 3. b6 : d8 f6—e5 4. d8 : h4 e5 : e1, но он ведет

к моментальному проигрышу (5. g1—f2).

Теперь рассмотрим план успешной защиты.

1... b6—a5! 2. d4—c5 (самое логичное) 2... d6 : b4 3. a3 : c5 d8—c7! 4. f2—g3.

Не приносит успеха 4. c5—b6 c7—d6 5. b6—c7 d6—c5 6. c7—d8 из-за 6... g5—h4 7. d8 : g5 h4 : f6 с примерно равными шансами. В случае 5. b6—a7 (вместо b6—c7) следует, например, 5... d6—c5 6. e3—d4 (лучшего нет) 6... g5 : e3 7. d4 : b6 a5 : c7 8. f2 : d4 c7—d6 (или 8... h6—g5), и шансы черных по меньшей мере не хуже.

Вернемся к основному варианту. 4... b8—a7!

Черные могут добиться ничьей и следующим образом: 4... f6—e5 5. f4 : d6 c7 : e5 6. g3—h4 g5—f4 7. e3 : g5 h6 : f4 8. c1—d2 a5—b4! 9. c5 : a3 e5—d4 10. a3—b4! f4—g3 (проигрывает 10... d4—c3 из-за 11. g1—f2! и т. д.) 11. h4 : f2 d4—c3, и черные занимают большак

или линию нижнего тройника (c1—h6). В обоих случаях ничья неминуема.

5. g3—h4 (ничего хорошего не сулит напрашивающееся 5. c5—d6 c7 : e5 6. f4 : d6 из-за 6... g5—h4, и белые вынуждены пожертвовать две шашки, так как иначе последует a7—b6 и т. д.) 5... c7—b6 6. f4—e5 (Оригинальный удар. Возможно и 6. c5—d6 b6—c5 7. d6 : b4 a5 : c3 8. f4—e5 f6 : f2 9. h4 : f6 f2—e1 10. f6—e7, и черные выиграть не могут. Интересно, что, если бы шашка g1 находилась на h2 и очередь хода была за белыми, они не могли бы избежать поражения!) 6... b6 : f2 (другое взятие проигрывает) 7. e5 : g7 h6 : f8 8. g1 : e3. Белые отыгрывают шашку и получают равное окончание.

Таким образом, в рассмотренном примере сильный центр белых определял их преимущество. Черным не было легко было найти уравнивающий игру план. В партии они и не нашли его.

## О РАЗМЕНЕ И СООТНОШЕНИИ ТЕМПОВ

В начале партии каждая сторона владеет двенадцатью шашками. Если придать белым шашкам номера горизонтальных рядов, то мы получим, что номер началь-

ной позиции равен  $24 (4 \times 1 + 4 \times 2 + 4 \times 3)$ . Такой же условный номер будет и у черных, если счет горизонтальных вести с их стороны.

Каждый тихий ход уве-

личивает номер позиции на единицу, то есть происходит наращивание темпов. Но, поскольку обе стороны ходят поочередно, соотношение темпов все время восстанавливается. Такое явление имеет место только при тихих ходах.

Заметим, что выигрыш темпа связан с уменьшением количества запасных ходов, что часто бывает весьма существенным.

Сложнее обстоит дело с разменами. Простой размен выигрывает или проигрывает темп. Однако при размене соотношение темпов часто изменяется больше, чем на единицу. Разъясним эту мысль на примерах.

Условимся подсчитывать соотношение темпов после хода черных. Расставьте первоначальное положение шашек. Пусть белые сделали любой первый ход, например 1. c3—d4, а черные ответили 1... f6—g5. Номер позиций обеих сторон увеличился на единицу, а соотношение темпов не изменилось (25—25=0).

Теперь представим себе такое начало партии: 1. c3—d4 b6—c5 2. d4 : b6 a7 : c5. Номер позиции белых стал 21, а черных — 23. Это значит, что черные выиграли

два темпа, а у белых увеличилось количество запасных ходов (на два).

Рассмотрим другой пример. 1. c3—d4 d6—c5 2. b2—c3 c7—d6 3. c3—b4 b6—a5 4. d4 : b6 a5 : c7. Номер позиции белых — 23, черных — 21. Два темпа выиграли белые, а количество запасных ходов увеличилось у черных. Читатель уже, по-видимому, догадался о причинах происшедшего. В первом случае черные взяли вперед, во втором — назад.

Интересен третий пример. 1. c3—d4 d6—c5 2. g3—f4 f6—g5 3. f4—e5 g7—f6 4. e5 : g7 h8 : f6. Черные взяли вперед и должны были выиграть два темпа. Проверим. Номер позиции белых — 22, черных — 26. Оказывается, черные выиграли не два, а четыре темпа. Легко понять причину: черные отдали шашку на своей третьей горизонтали, а уничтожили шашку белых с пятой горизонтали. На этой операции они выиграли два темпа. При этом, совершая взятие, черная шашка с номером 1 (h8) перешла на третью горизонталь — еще два темпа.

Сделанные замечания особенно важны для понимания существа излагаемого в дальнейшем метода симметрии.



# Глава первая

## ТАКТИКА

### КОМБИНАЦИЯ

Важнейшее и мощнейшее тактическое орудие — комбинация.

Действительно, если в итоге изнурительного позиционного маневрирования мы можем всего лишь занять какой-нибудь опорный пункт или добиться другого мало заметного преимущества, то комбинация мгновенно преобразует положение. Часто с помощью комбинации удастся разгромить противника.

Комбинации бывают разной сложности и трудности — многоходовые, форсированные или с тихими ходами. Они обладают неотразимой притягательной силой благодаря стремительности, неожиданности, красоте. Чтобы осуществить комбинацию, нужна творческая фантазия.

По мере роста мастерства у шашкистов вырабатывается особое, комбинационное зрение. Они начинают видеть комбинации, которые трудно рассмотреть даже «вооруженным» глазом.

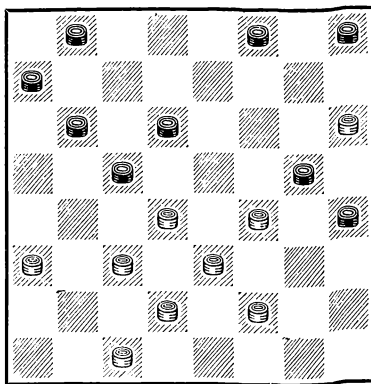
Рассмотрим примеры классических комбинаций.

(См. диагр. 3)

Положение белых незавидно. На 1. d4—e5 решает 1... c5—d4 2. e3 : e7 f8 : d6 3. e5 : a5 g5 : g1. В случае 1.

№ 3

А. Егоров — А. Оводов



Ход белых

c1—b2 следует 1... b6—a5 2. d4 : b6 a7 : c5 3. c3—d4 d6—e5 4. d4 : f6 g5 : e7 5. d2—c3 (нельзя 5. f4—e5 из-за 5... f8—g7 6. h6 : b4 a5 : c7; если 5. b2—c3, то 5... e7—d6 6. c3—d4 d6—e5! 7. d4 : f6 f8—g7 8. h6 : b4 a5 : g7) 5... e7—d6 6. c3—d4 a5—b4 7. d4 : b6 d6—c5 8. b6 : d4 b4—c3, и белые вряд ли могут спастись.

Но вот белые, правильно оценив позицию, наносят неожиданный удар — жертвуют шашку.

Последовало: 1. f4—e5 d6 : f4 2. c3—b4.

Предпосылок для жертвы более чем достаточно. Общая

оценка показала, что белым терять нечего. Кроме того, они должны, на первый взгляд, получить по меньшей мере достаточную компенсацию. Если черные ответят сейчас 2... h8—g7, у них будет худшее окончание: 3. b4 : d6 g7—f6 (на 3... b6—a5 белые продолжают 4. d6—c7!—только так! — b8 : d6 5. d2—c3 f4 : b4 6. a3 : e7 f8 : d6 7. h6 : a3 с выигрышем) 4. d4—e5 f6 : d4 5. e3 : c5 b6 : d4 6. d6—e7 f8 : d6 7. d2—e3 f4 : d2 8. c1 : e7. Еще хуже 2... b6—a5 3. b4 : d6 a7—b6 4. d2—c3 f4 : b4 5. a3 : a7 g5—f4 6. d6—c7 b8 : d6 7. a7—b8 с выигрышем.

Итак, у белых, казалось бы, хорошие перспективы. Но их позиция изрешечена. Кроме того, в распоряжении черных имеется «роздых»<sup>1</sup>.

Все это дало возможность замечательному шашисту А. А. Оводову (1856—1912) осуществить бессмертный комбинационный удар.

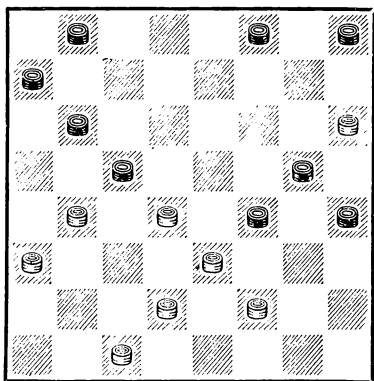
(См. диагр. 4)

2... f8—g7!! 3. b4 : d6 (если 3. h6 : f8, то 3... f4—g3 4. b4 : d6 g3 : c7, и окончание с двумя лишними шашками выиграно для

<sup>1</sup> Роздых — кратковременный отдых, передышка. Применительно к шашкам — выгодное использование времени, потраченного противником для вынужденного взятия.

черных) 3... h4—g3!! 4. f2 :

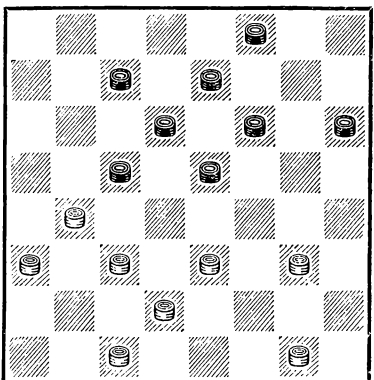
№ 4



f6 g7 : e1 5. e3 : g5 e1—h4, и белые признали себя побежденными.

Поистине шедевр шашечной мысли!

№ 5



Эта позиция встретила в одной из партий замечательного шашиста, поэта русских шашек И. В. Тимковского.

У черных оголены дамочные поля и ослаблен правый

фланг. Могут ли белые это использовать и как?

План Тимковского — глубочайшее проникновение в тайны борьбы.

1. e3—d4!! c5 : e3 2. d2 : f4 f6—g5.

Если 2... c7—b6, то 3. b4—a5 b6—c5 (3... f6—g5 4. a5 : c7 d6 : b8 5. f4 : d6 e7 : c5 6. g3—h4 g5—f4 7. h4—g5 f4—e3 8. g5—f6 и т. д. с выигрышем) 4. a3—b4 c5 : a3 5. a5—b6 f6—g5 (5... d6—c5 6. b6 : d4 e7—d6 7. g1—f2×) 6. b6—a7 g5 : e3 7. a7—b8 e7—f6 8. b8—a7, и белые выигрывают. В случае 2... f8—g7 решает 3. b4—c5 d6 : d2 4. f4 : b8 d2—e1 5. g3—h4, и дамка черных неминуемо гибнет:

3. b4—c5! g5 : e3 (3... d6 : d2 4. f4 : b8 d2—e1 — 4... g5—h4 5. c1 : e3 h4 : d4 6. g1—f2× — 5. g3—h4×) 4. c3—d4! e5 : c3 5. a3—b4! c3 : a5 6. c5—b6! Черные проигрывают из-за неудачного расположения шашек c7 и d6, именуемого в литературе «самообложением». Замечательная комбинация!

Количество шашечных комбинаций огромно, и читателям может показаться, что научиться хорошо комбинировать слишком трудно. Конечно, и предусмотреть, подготовить возможность сложных комбинаций нелегко. Но по мере тренировки читатели убедятся, что «не так стра-

шен черт, как его малюют».

Будучи воплощением фантазии, находчивости и выдумки играющих, комбинационное творчество подчиняется определенным законам.

У каждой комбинации есть своя идея. Ее осуществление связано с определенными ходами и их порядком, что составляет механизм комбинации.

Предпосылки для поиска комбинации — «решетчатость» позиции противника (или возможность изрешетить ее) и возможность применения роздыха.

Комбинация всегда связана с жертвами. Вообще проигрыш хотя бы одной шашки в начале или середине партии, как правило, ведет к поражению. Необходимо заботиться о материальном равенстве или, еще лучше, о материальном преимуществе. Иное дело — жертва. И комбинирующий смело идет на жертвы, потому что на время комбинации материал (шашки) теряет ценность, присущую ему в обычных условиях. Он ее вновь приобретает только после окончания комбинации. Можно сказать, что происходит своеобразный переход количества в качество, а в результате комбинации — качества в количество.

Иногда встречаются все же позиции, в которых наилучший план связан с жертвой

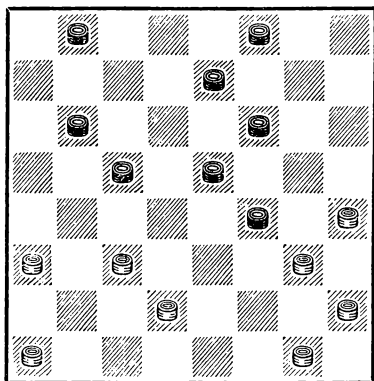
одной или даже двух шашек, а комбинации нет. Здесь жертва — также средство получения позиции нового качества. Такие примеры мы рассмотрим несколько позднее.

## Комбинация „лестница“

### № 6

Вариант из партии

Е. Роттербанд — В. Городецкий  
1948



Ход белых

У белых отсталая шашка на а1, на правом фланге их силы тоже расположены очень неудачно. Можно утверждать, что белые на грани проигрыша. Но они могут изрешетить, казалось бы неприступную, как крепость, позицию противника и одержать эффектную победу.

Итак, 1. а3—b4! с5 : а3 2. с3—d4! е5 : е1 3. g3 : g7 f8 : h6 4. а1—b2! а3 : c1 5. g1—f2 е1 : g3 6. h2 : f4 c1 : g5 7. h4 : а5. Теперь выигрыш белых несложен: 7...

Разберем еще несколько комбинаций, представляющих практический интерес и помогающих понять некоторые трудные моменты.

h6—g5 8. а5—d2 g5—h4 9. d2—f4 b8—а7 11. f4—с7.

Для проверки усвоения решите сами еще две комбинации на тему «лестница».

I. Белые — а3, c1, е1, е3, f2, g1, g3, h2; черные — а5, b4, b6, с5, е5, е7, h6, h8. Выигрыш.

II. Белые — а1, а3, c1, с3, е1, е3, g1, h2, h4; черные — а5, а7, b6, с5, е5, е7, f8, h6, h8. Выигрыш<sup>1</sup>.

Приводим оригинальную комбинацию, принадлежащую экс-чемпиону мира гроссмейстеру Куперману.

Белые — а5, с3, d2, е3, е5, f2, g3, h2; черные — а3, а7, с7, d8, е7, g5, g7, h8. Выигрыш.

Хорошенько вдумайтесь в эту позицию. Белые жертвуют две шашки, делают тихий ход. У черных появляется

### <sup>1</sup> Решения:

I. 1. g3—f4 е5 : g3 2. f2 : h4 b4—c3 3. е1—d2 c3 : е1 4. е3—d4 c5 : е3 5. а3—b4 а5 : c3 6. c1—d2 е3 : c1 7. g1—f2 е1 : g3 8. h2 : f4 c1 : g5 9. h4 : е1.

II. 1. c3—d4 е5 : c3 2. е1—d2 c3 : е1 3. е3—d4 c5 : е3 4. а3—b4 а5 : c3 5. c1—d2 е3 : c1 6. g1—f2 е1 : g3 7. h2 : f4 c1 : g5 8. h4 : е1.

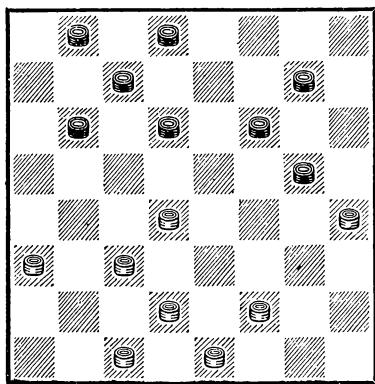
большой выбор продолжений. Но органический порок их позиции не дает им возможности избежать поражения.

1. c3—b4! a3 : c5 2. a5—b6! c7 : a5 3. e5—d6! Черные вынуждены сложить оружие. На 3... e7—f6 4. d6 : b4 a5 : e1 следует 5. g3—h4 e1 : g3 6. h2 : f8. Если же 3... g7—f6, то 4. d6 : f8 a5—b4 5. d2—c3 b4 : f4 6. g3 : g7 h8 : f6 7. f8 : a3 f6—e5 8. a3—b2 e5—f4 9. b2—c1 с неотразимой угрозой 10. f2—e3. Не спасают черных и другие продолжения.

Результаты комбинаций необходимо очень четко себе представить.

## № 7

*Позиция И. Купермана*



Ход черных

В ответ на последний ход белых 1. e3—d4 черные про-

вели красивую комбинацию: 1... f6—e5 2. d4 : h8 (убедитесь, что другое взятие приводит к тому же финалу) 2... b8—a7 3. h4 : f6 d8—e7 4. f6 : d8 d6—e5 5. h8 : d4 b6—a5 6. d8 : b6 a7 : g1. На этом черные закончили свои расчеты. Каково же было их разочарование, когда последовало: 7. d2—e3! g1 : a1 (если 7... g1 : b2, то выигрывает 8. a3—b4) 8. a3—b4! a5 : c3 9. c1—b2 c3—d2 (печальная необходимость!) 10. e1 : c3×.

Часто одна из сторон специально «попадает» на комбинацию, подготовив существенное возражение. Последний пример — лучшее тому подтверждение; в нем мы встретились со сложной ловушкой (см. стр. 39).

Прежде чем начинать комбинацию, надо очень тщательно ее проверить.

Мы разобрали довольно сложные комбинации. Это сделано умышленно: «тяжело в ученье — легко в бою!» Если вы овладеете сложными комбинациями, вы тем более справитесь с легкими.

В дальнейшем изложении мы еще не раз встретимся с различными комбинациями.

Настоятельно рекомендую читателям тренировать комбинационное зрение, решая различные концовки.

## АТАКА И ЗАЩИТА

Игра в шашки напоминает о военном искусстве. Об этом говорят и многие термины, и внутреннее содержание борьбы, и манера ее ведения. Сейчас мы поговорим об атаке и защите. Эта тема очень обширна, и о ней можно написать целые тома. Мы же рассмотрим лишь несколько примеров и сделаем ряд важных обобщений.

Итак, атака. Она преследует цель разрушить и расшатать оборону противника в определенном месте доски — на фланге, в центре или в каком-нибудь пункте. Она может вести к преимуществу или даже к победе.

Атаке противопоставляется защита. Нередко обороняющейся стороне удастся отбить атаку, захватить инициативу и перейти в контратаку.

Атаку надо хорошо подготовить: составить план действий, наметить наиболее уязвимый объект, подтянуть необходимые резервы и только после этого приступить к конкретным операциям. Начав же атаку, не следует останавливаться на полпути. Действовать нужно энергично, не давая противнику опомниться. Потеря хотя бы одного темпа может привести к тому, что атака захлебнется.

Конечно, если обнаружит-

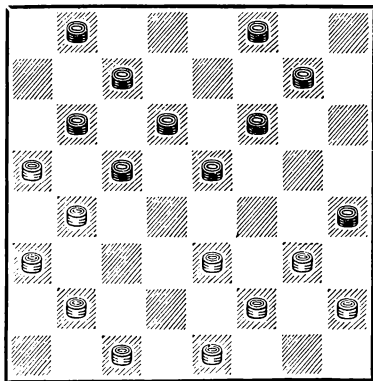
ся, что атакующий план порочен, надо попытаться изменить тактику, но сделать это, как правило, трудно.

Можно сказать, что шашечная борьба «соткана» из элементов атаки и защиты. Однако атака здесь весьма своеобразна. Иногда создается впечатление, что одна из сторон стоит в глухой обороне, в действительности же она ведет наступление. Это объясняется спецификой игры.

Атака предполагает использование разнообразных тактических средств. Часто одна из сторон создает в своем лагере видимые объекты для атаки. Но если противник начнет наступательные действия, то он натолкнется на непреодолимые препятствия.

№ 8

В. Городецкий — М. Гуслиц, 1951



Ход черных

Черные избирают атакующий план, рекомендованный в книге Купермана «Новая теория шашечных начал».

1...g7—h6 2. b2—c3 f6—g5 3. g3—f4 (плохо 3. c3—d4 e5 : c3 4. b4 : d2 из-за 4...d6—e5, и если 5. d2—c3, то хотя бы 5...c7—d6 6. a5 : c7 e5—d4 7. c3 : e5 d6 : d2, и, как бы белые ни взяли, они проигрывают) 3...e5 : g3 4. h2 : f4 d6—e5?

Черные ошибочно полагают, что они завершают свой атакующий план. Ведь «ясно», что белые вынуждены брать 5. f4 : d6 и после 5...c5 : e7 прорыв на правом фланге противника черным обеспечен.

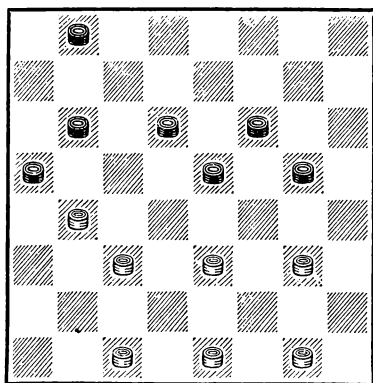
5. b4 : d6!! Совершенно неожиданное взятие. В распоряжении белых — хорошо замаскированная комбинация: 5...e5 : g3 6. d6—e7! f8 : d6 7. e1—d2 g3 : e1 8. e3—f4 g5 : e3 9. d2 : f4 e1 : b4 10. a3 : e7 с выигрышным окончанием.

Атакующий план черных оказался порочным из-за замаскированной контркомбинации белых.

(См. диагр. 9)

Объект атаки — ослабленный левый фланг черных. 1. c1—b2! (Пока надо защитить шашку b4. Если 1. c3—d4 a5 : c3 2. d4 : b2, то 2...g5—h4, и черные без особого труда добиваются уравнения шансов.)

И. Бельская — Я. Аугустинайте  
1963



Ход белых

1...b8—a7 (другие продолжения приводят к тому же финалу) 2. e1—f2 (Белые подготавливают решающую атаку. Возможна перестановка ходов, так как после 2. b2—a3 удар 2...g5—f4 облегчения не приносит) 2...b6—c5 3. b2—a3 g5—h4 4. e3—f4! a7—b6 (на 4...c5—d4 решает 5. f4—g5) 5. g1—h2! (если 5. f4—g5, то 5...e5—d4 6. c3 : c7 a5 : c3 7. c7 : a5 f6—e5 8. g5—h6 — не проходит 8. a5—b6 c5 : a7 9. a3—b4 c3 : a5 10. g5—h6 e5—d4 и т. д. — 8...c3—d2 9. h6—g7 d2—e1, и выигрыша у белых не видно) 5...c5—d4 6. f4—g5.

Черные сдались. Блестящая атака.

Научиться далеко и точно рассчитывать и оценивать, пожалуй, самое трудное в шашках.

Какой бы мы ни наметили план — атакующий, защитительный, какую бы мы ни применили стратегию — фланговую, центральную, — необходим далекий и точный расчет. Собственно говоря, шашист, обдумывая свой очередной ход, всегда рассчитывает и оценивает возникающие позиции.

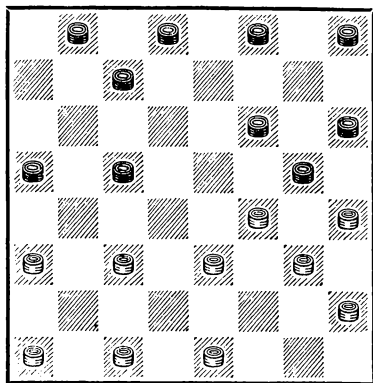
Рекомендую читателям после просмотра примера восстановить на доске исходное положение и попытаться мысленно проследить как главный, так и второстепенные варианты. Сначала такие упреждения могут вызвать большие затруднения. Но желающие научиться хорошо играть в шашки извлекут из них пользу.

Такое положение возникло в партии незрячих шашкистов.

(См. диагр. 10)

У обеих сторон отсталые шашки — a1 и h8. Силы черных на их левом фланге связаны. Однако связка<sup>1</sup> не экономична: ею заняты пять шашек (e3, f4, g3, h2 и h4).

Недостаточно точно рассчитав последствия, черные приступают к атаке, на ко-



Ход черных

торую белые только и надеялись.

1 ... a5—b4 2. c3 : a5 c5—d4 3. e3 : c5 g5 : e3.

Черные пожертвовали шашку и создали угрозу прорваться в дамки (e3—f2). Если белые сыграют 4. e1—d2 (этот ход черные рассматривали, когда пошли на жертву шашки), то последует 4... f8—e7 5. d2 : f4 f6—g5 6. h4 : f6 e7 : e3. У черных вполне достаточная компенсация: сильная шашка на e3 (такая шашка имеет специальное название: «рожон»), кроме того, они угрожают ходами 7... b8—a7 и 8... c7—b6, а также ходом 7... h6—g5! с тем, чтобы на 8. g3—f4 провести простую e3 в дамки.

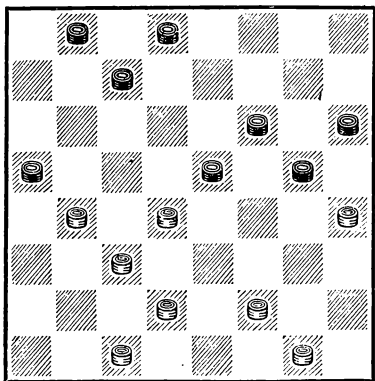
4. c5—d6! (эта контржерт-

<sup>1</sup> См. стр. 32.



В процессе игры встречается множество разнохарактерных позиций. Некоторые поддаются общей оценке и меньше нуждаются в конкретном расчете. Другие же можно оценить только с помощью конкретного расчета.

И. Гавриленко — А. Веретэ

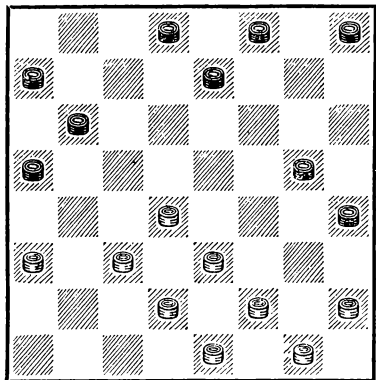


Ход черных

Если 3...g5—f4 4. e3 : g5 h6 : f4, то 5. f2—e3 f4 : d2 6. c1 : e3 с неотразимой угрозой 7. h4—g5; если же 3...b8—a7, то решает 4. d4—c5 e5—f4 (не 4...g5—f4 5. e3 : g5 h6 : f4 из-за 6. f2—e3 f4 : d2 7. c1 : e3 e5—d4 8. c3 : g7 a5 : c3 9. g7—f8 или g7—h8 с выигрышем) 5. f2—g3 (выигрывает и 5. cl—d2 d6—e5 6. f2—g3) 5...f4 : d2 6. cl : e3 d6—e5 7. g3—f4 e5 : g3 8. h2 : f4×.

В партии после 3...e5—f4 белые выиграли, продолжая 4. f2—g3 и т. д.

С. Лизов — И. Колесов, 1939



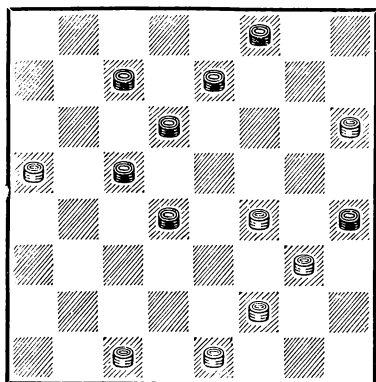
4. e5 : g7 h8 : f6 5. c3—

Позиция взята из турнира шашкистов первого разряда, проводившегося четверть века назад. Недавно мастер А. Виндерман внес ряд уточнений в приведенный анализ С. Лиознова. Прежде всего вместо 8... c7—b6 черные могли «попасться» на комбинацию и ...добиться ничьей: 8... a5—b4! 9. c5—b6 a7 : c5 10. d2—c3 b4 : d2 11. e3 : c1 g5 : e3 12. f2 : g5 h6 : f4. Кроме того, после 8... c7—b6 9. f4—e5 черные могут взять и 9... b6 : d4 10. e5 : g7 h6 : f8 11. e3 : c5 g5—f4 12. c5—d6. Продолжая 12... a7—b6 13.

d2—c3 b6—c5 14. d6 : b4 f4—g3, черные вынуждают противника форсировать ничью.

### № 13

Г. Хацкевич — В. Гончаров, 1963



Ход белых

Силы черных в центре «переразвиты». Им грозит охват<sup>1</sup>. Четкой защитой черным удастся избежать поражения.

1. c1—b2 e7—f6 2. e1—d2 f6—g5! 3. d2—e3 f8—e7! 4. h6—g7 c5—b4! 5. a5 : e5.

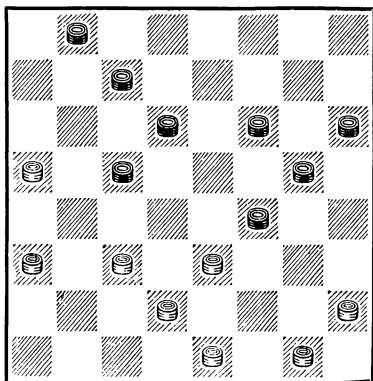
Если 5. f4 : h6, то 5... b4—c3 6. e3 : c5 c3 : a1 7. g7—f8 (в случае 7. c5—b6 a1 : h8 8. b6 : f6 h8 : g1 ничья очевидна) 7... d6 : b4 8. f8 : a3 (на 8. f8 : b8 следует 8... a1—c3! Этот ход устраняет помехи на пути простой b4 в дамки, так как на 9. b8—f4 возможно 9... c3—a1 10. a5 : c3 a1 : g1, и шашка g3 гибнет. При других продолжениях, например 9. a5—b6 или 9. b8—a7,

черные проводят шашку b4 на a1, и ничья неизбежна) 8... a1—d4 9. g3—f4 d4 : g1. Если теперь 10. h6—g7, то 10... c7—b6! 11. a5 : c7 g1—h2. А после 10. a3—b2 g1—h2 11. b2—e5 следует 11... h4—g3.

5... e7—f6 6. f4 : h6 d6 : h2 7. g7 : e5 h2—g1, и уже белым приходится форсировать ничью (8. e3—d4 и 9. h6—g7).

### № 14

С. Данилин — В. Городецкий  
1961



Ход черных

Хотя позиция черных изрешечена, у них серьезное превосходство в центре. И тем не менее, у белых имеется любопытный план, полностью уравнивающий игру.

1... f6—e5 2. e1—f2!!

Труднейший ход. Не проходило 2. a3—b4 c5 : a3 3. e3—d4 из-за контрудара 3... f4—e3! 4. d4 : f2 (если

<sup>1</sup> См. стр. 55.

4. d4 : h4 e3 : c1 5. h2—g3, то 5...d6—e5 6. g1—h2 e5—d4 7. c3 : e5 c1—b2×) 4...d6—c5, и у белых нет удовлетворительных ходов.

2...b8—a7!

Казалось, черные легко выигрывают, продолжая 2...g5—h4 3. e3 : g5 h6 : f4. Теперь нельзя 4. f2—g3 h4 : f2 5. g1 : g5 из-за 5...e5—d4 6. c3 : e5 d6 : h6, и окончание безнадежно для белых. Если 4. f2—e3, то 4...b8—a7! 5. e3 : g5 h4 : f6 и, несмотря на неудачное положение шашки на a7, позицию белых вряд ли можно спасти.

Но у белых имеется чрезвычайно замаскированная жертва, разрушающая расчеты черных: 4. a5—b6!! c5 : a7!(если 4...c7 : a5, то 5. f2—g3 h4 : f2 6. g1 : g5, и позиция черных безнадежна) 5. d2—e3 f4 : b4 6. a3 : e7 c7—d6 7. e7 : c5 b8—c7!, и черные добиваются ничьей.

Черные избрали иной план (2...b8—a7), но картина боя изменилась не в их пользу.

3. f2—g3! g5—h4 4. e3 : g5 h4 : f2. Сильная контрата-

ка вынуждает черных перейти к защите. Плохо 4...h4 : f6 из-за 5. d2—e3, и позиция черных «провисает» в центре.

5. g1 : e3 h6 : f4 6. e3 : g5 e5—d4 7. c3 : e5 d6 : h6 8. d2—e3 h6—g5 9. h2—g3 g5—h4 10. g3—f4 a7—b6 11. f4—e5 c7—d6. Согласились на ничью.

Интересно, что в позиции—белые: a3, a5, c3, d2, e1, e3, g1; черные: c5, c7, d6, e5, f4, g5, h6 (ход белых)<sup>1</sup> к ничьей ведет только 1. e1—f2 g5—h4 2. e3 : g5 h6 : f4 3. a5—b6!! c7 : a5 4. f2—e3 f4—g3 5. g1—h2 a5—b4! 6. c3 : a5! e5—d4 7. h2 : f4 d4 : f2 8. f4—e5! d6 : f4 9. d2—c3 f2—g1 10. c3—b4 f4—e3! (10...c5—d4 11. b4—c5 d4 : b6 12. a5 : c7 g1—d4 13. c7—d8, и черные не могут одновременно удержать и большак, и продвижение простой a3) 11. b4 : d6 e3—d2 12. d6—c7 d2—e1 13. c7—b8 e1—c3 14. a5—b6 g1 : a7 15. a3—b4 c3 : a5 16. b8—e5.

<sup>1</sup> Положение из партии Ш. Якубов—В. Городецкий (III командное первенство СССР, 1961 г.)

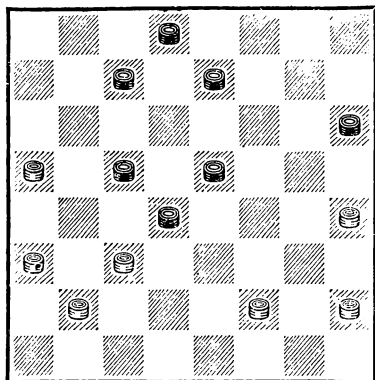
## ПРОРЫВ

Этот прием весьма действен. Строго говоря, он относится к стратегии, но нам пора разъяснить существо вопроса.

(См. диагр. 15)

Огромное позиционное превосходство черных очевидно. Белые сыграли 1. c3—b4

Черные рассчитали послед-  
же поз



Ход белых

ствия ответа 1... e7—d6. Тогда 2. f2—g3 h6—g5.

Если 2... d8—e7, то 3. g3—f4 e5 : g3 4. h2 : f4, и черные вынуждены нести материальные потери, так как на 4... e7—f6 следует 5. f4—e5; нельзя 2... c7—b6 3. a5 : c7 d8 : b6 из-за 4. b4—a5, и у черных «цугцванг» (см. стр. 29) — 4... h6—g5 5. h4 : f6 ×, 4... d4—e3 5. a5 : c7 d6 : b8 6. g3—f4 ×.

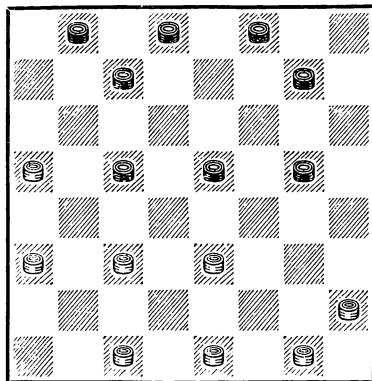
3. h4 : f6 e5 : g7 4. g3—f4, и белые неминуемо прорываются в дамки (ударом f4—e5).

Поэтому... не избрали... оследовало:  
3. a3 : c1  
, осуществ-  
добились  
три оцен-  
прорыва  
интывать-

В частности, в положении на диаграмме угроза прорыва полностью компенсирует превосходное расположение черных. В практике встречаются позиции, когда угроза прорыва даже важнее.

## № 16

В. Филиппова — Р. Эстеркина  
1961



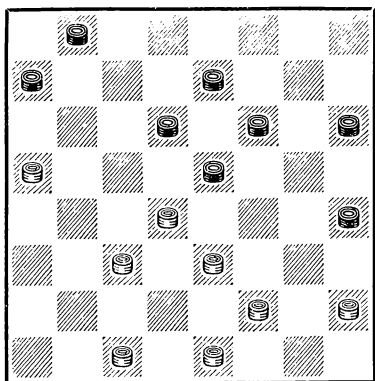
Ход белых

Положение белых тяжелое и совершенно бесперспективное. Они решили ослабить напряжение и вызвать значительные упрощения, сыграв 1. e1—f2. При этом они не учли возникшую у черных возможность форсировать прорыв.

Последовало: 1... e5—d4 2. c3 : e5 c7—b6 3. a5 : c7 b8 : d2 4. c1 : e3 g5—f4! 5. e3 : g5 c5—b4 6. a3 : c5 g7—f6 7. g5 : e7 f8 : b4, и победа черным обеспечена.

(См. диагр. 17)

Шансы сторон равны как при 1. c3—b4, так и при 1. f2



Ход белых

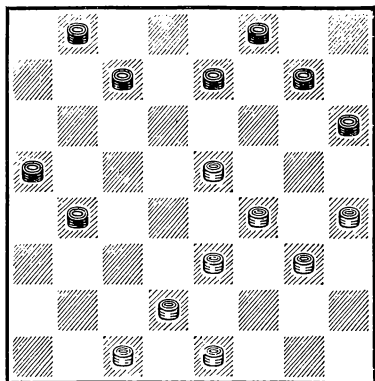
—g3 h4:f2 2. e1:g3. Но мастер Ираида Спасская избирает третий план, связанный с идеей прорыва. Механизм примененной белыми комбинации весьма оригинален.

1. a5—b6! a7 : c5 2. d4 : b6 b8—a7 (угрожало 3. b6—c7) 3. c3—d4!! e5 : c3 (если 3... a7 : c5 4. d4 : b6 d6—c5 5. b6 : d4 e5 : c3, то 6. c1—d2 c3—b2 7. d2—c3 и т. д.) 3. e3—f4 a7 : c5 4. f4—g5 h6 : f4 5. f2—g3 h4 : f2 6. e1 : g7, и черным пришлось добиваться ничьей.

(См. диагр. 18)

Анализ показывает, что позиционное преимущество на стороне черных. Но белые тонкой жертвой шашки осуществляют прорыв.

1. e5—d6 c7 : e5 (1... e7 : c5 2. e3—d4 c5 : g5 3. h4 : h8 ×) 2. f4 : d6 e7 : c5 3. g3—f4 g7—f6 (угрожало



Ход белых

4. e3—d4 ×) 4. f4—g5 h6 : f4 5. e3 : e7 f8 : d6 6. h4—g5. Несмотря на проигрыш шашки, окончание выиграно.

В партии Л. Хейф — В. Городецкий, игранный в 1944 году, возникло такое положение: белые — a3, b2, b4, e1, e3, f2, f4, g1; черные — b8, c7, d6, e7, f8, g7, h4, h6. Ход черных.

Позиционное преимущество на стороне белых. Но, осуществив прорыв, черные могли уравнять шансы: 1... d6—c5! 2. b4 : d6 c7 : g3 3. g1—h2 e7—d6 4. h2 : f4 g7—f6 5. e3—d4 h6—g5! 6. f4 : h6 d6—e5 7. d4—c5 e5—f4 и т. д.

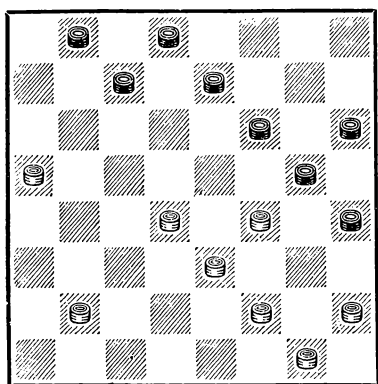
\* \* \*

Часто встречаются позиции, в которых путь к победе лежит «через проигрыш». Это значит, что для достижения успеха приходится рисковать проигрышем, если

противник разберется в осложнениях. Естественно, такой «метод» игры не может быть рекомендован. Но сложность шашечной борьбы иногда приводит к тому, что «проходящий через проигрыш» сам не отдает себе отчета, какая опасность ему угрожала. Рассмотрим на эту тему следующий пример.

# № 19

Н. Спанцирети — Л. Симкин, 1948



Ход белых

Белые владеют центром, но их позиция отнюдь не лучше. Они обязаны считаться со своей отсталой шашкой h2.

Белые избрали оригинальный план, связанный с временной жертвой шашки.

1. d4—c5 (при 1. f4—e5 e7—d6 игра сильно упрощалась) 1... b8—a7 2. a5—b6?!

Как показывает анализ, примененная белыми жертва ошибочна. И тем не менее она принесла им победу!

Необходимо было 2. h2—g3, и черные должны форсировать ничью. Они могут это сделать двумя путями — 2... c7—b6 3. a5 : c7 d8 : d4 4. e3 : c5 g5 : e3 5. f2 : d4 h4 : f2 6. g1 : e3 e7—d6 7. c5 : g5 h6 : d2, или 2... c7—d6 3. a5—b6! d6 : b4 4. f4—e5! a7 : c5! (проигрывает 4... f6 : d4 5. e3 : a3 a7 : c5 6. g3—f4 и т. д.) 5. e5 : g7 h6 : f8 6. e3—f4 g5 : e3 7. f2 : b6 h4 : f2 8. g1 : e3 e7—d6 9. b6—a7 b4—a3! (нельзя 9... d6—c5 из-за 10. a7—b8 b4—a3 11. b8—f4 a3 : c1 12. f4—h6 c1 : f4 13. h6 : a7 ×) 10. b2—c3 d6—c5 11. a7—b8 c5—b4, и черные добиваются ничьей.

2... c7 : a5 3. b2—c3 a5—b4!

Черные обязаны вернуть шашку. Если 3... d8—c7, то 4. c5—b6! a7 : c5 5. f4—e5 f6 : b2 6. e3—f4 g5 : e3 7. f2 : a1 с выигрышем.

4. c5 : a3.

Плохо 4. c3 : a5 d8—c7, и если 5. h2—g3, то 5... e7—d6 6. c5 : e7 f6 : d8, и белые проигрывают из-за зажима основных сил на их правом фланге. Не проходит и 5. e3—d4 g5 : e3 6. c5—b6 из-за 6... e3 : c5 7. b6 : d8 e7—d6 8. d8 : g5 h4 : f6, и черные с лишней шашкой.

4... e7—d6! 5. c3—d4.

Для белых настали тяжелые времена. Другие ходы также не приносили облегчения. Например, 5. c3—b4

d6—c5! 6. b4 : d6 f6—e5, и спасения не видно.

5 . . . d6—c5?

Упускает победу. Надо было 5 . . . f6—e5! 6. d4 : f6 g5 : e7 7. e3—d4 d6—c5! 8. d4 : b6 a7 : c5 9. f4—e5 e7—f6 10. e5 : g7 h6 : f8, и позиция белых безнадежна.

Справедливость этого утверждения предлагаем читателям проверить самостоятельно.

6. d4 : b6 a7 : c5 7. h2—g3!

Белые вводят в бой отсталую шашку. Конечно, нельзя было 7. e3—d4 из-за 7 . . . g5 : e3 8. d4 : b6 f6—g5 9. f2 : d4 h4—g3 10. h2 : f4 g5 : a7 ×.

7 . . . d8—c7?

Черные растерялись и допускают решающую ошибку. Необходимо было 7 . . . d8—e7! 8. e3—d4 g5 : e3 9. d4 : b6 e3—d2 10. g3—f4 d2—e1 11. f2—g3 h4 : f2 12. g1 : e3 с ничьей.

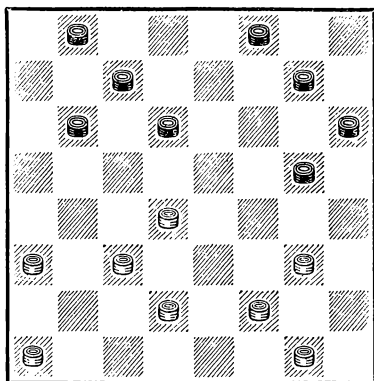
8. e3—d4 c5 : e3 9. f4 : d2 f6—e5 10. a3—b4 c7—b6.

На 10 . . . g5—f4 решает 11. b4—c5 f4 : h2 12. c5—d6; если 10 . . . c7—d6, то 11. d2—c3 g5—f4 12. c3—d4 и т. д. с выигрышем.

11. d2—c3 g5—f4 (11 . . . b6—a5 12. b4—c5 g5—f4 13. c5—d6 ×) 12. b4—a5 f4 : h2 13. a5 : c7 e5—f4 14. c7—b8 f4—g3 15. f2—e3 h6—g5 (15 . . . g3—f2 16. c3—b4 f2 : d4 17. b8—a7 ×) 16. b8—a7. Черные сдались.

№ 20

В. Городецкий — Ю. Колодиев  
1955



Ход белых

Положение белых явно хуже: на a1 — отсталая шашка, которую очень трудно ввести в игру. Позиция лишена упоров для разменов.

Белые избирают интересный план — «через проигрыш».

1. a1—b2 g5—h4!

На всякий случай белые поставили небольшую ловушку. Нельзя было 1 . . . g7—f6 из-за 2. d4—c5 ×.

2. a3—b4.

Трудно порекомендовать что-нибудь лучшее. Черные угрожали связать безупорный центр белых (ходом 2 . . . d6—c5).

2 . . . b6—a5 3. b2—a3 f8—e7.

Критический момент. Создалась видимость, что белые намереваются сыграть 4. b4—c5, и черные решают воспрепятствовать этому.



Непосредственная защита, избранная черными, дает возможность белым перехватить инициативу и развернуть сильнейшую контратаку. Надо было 3... g7—f6!, и белые вряд ли смогли бы уйти от поражения. Например, 4. b4—c5 d6 : b4 5. a3 : c5 f8—e7! (черные спровоцировали противника занять пункт c5 и только теперь приступают к атаке) 6. c5—b6 c7—d6 7. b6—a7 (7. b6—c7 d6—e5 8. c7—d8 a5—b4 ×) 7... d6—e5 8. d2—e3 e7—d6 9. e3—f4 (9. c3—b4 e5 : c3 10. b4 : d2 a5—b4 11. g1—h2 f6—e5 12. e3—f4 e5—d4 13. f2—e3 d4 : f2 14. g3 : e1 b4—a3 15. d2—c3 h4—g3 ×) 9... a5—b4 10. c3 : a5 e5 : c3 11. g1—h2 f6—e5 12. a5—b6 c3—b2 (12... c3—d2? ведет к ничьей: 13. f2—e3 h4 : d4 14. b6—c7 e5 : g3 15. c7 : e1 g3—f2 16. e1 : g3 h6—g5) 13. b6—c7 b2—c1, и черные должны выиграть.

Если белые на четвертом ходу изберут 4. d4—c5 (вместо 4. b4—c5), то последует 4... d6—e5! 5. c5—b6 (единственный ход) 5... c7—d6 6. b6—c7 f6—g5! Любопытная позиция! Белые прорвались на седьмую горизонталь — они могут поставить дамку, а позиция у них безнадёжная! На 7. c7—d8 следует 7... e5—d4 8. c3 : c7 a5 : e1, и белые неминуемо несут материальные потери. При 7. d2—e3 черные отве-

чают 7... g5—f4! 8. e3 : g5 h6 : h2 9. f2—e3 h4—g3 и выигрывают.

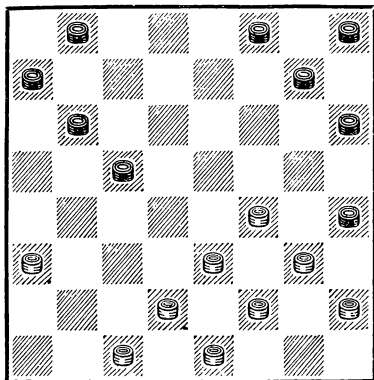
После хода в партии игра приняла плачевный для черных оборот: 4. g3—f4 g7—f6 5. f2—e3 b8—a7 6. g1—f2 (силы белых заняли в центре доминирующее положение) 6... f6—g5 (проигрывает 6... c7—b6 из-за 7. b4—c5 d6 : b4 8. a3 : c5 f6—g5 9. f4—e5 e7—f6 10. e5 : g7 h6 : f8 11. c5—d6 g5—f4 12. e3 : g5 h4 : f6 13. d2—e3 и т. д.) 7. d4—e5 c7—b6 8. e5 : c7 b6 : d8 9. b4—c5 e7—f6 (9... e7—d6 10. c5 : e7 d8 : f6 11. c3—d4 a7—b6 12. d2—c3 с выигрышным окончанием) 10. c3—d4 f6—e5 (другие продолжения не спасают) 11. d4 : f6! g5 : e7 12. d2—c3 d8—c7 13. e3—d4 e7—f6 14. f4—e5 h6—g5 15. e5 : g7 g5—f4 16. c5—d6 c7 : e5 17. d4 : f6 f4—g3 18. f2—e3 g3—h2 19. g7—f8 h2—g1 (если 19... h4—g3, то 20. f6—e7 h2—g1—20... a7—b6 21. f8—g7 с последующим 22. e3—f4 ×—21. c3—b4 g1 : d4 22. e7—d8 a5 : c3 23. f8—c5 ×) 20. f8—g7 g1 : b2 21. a3 : c1 h4—g3 22. c1—d2 a5—b4 23. f6—e7 b4—a3 24. e7—d8 g3—h2 25. g7—h8. Черные сдались, так как на 25... h2—g1 следует 26. d8—b6 a7 : c5 27. d2—e3, а при 25... a7—b6 26. d8 : a5 h2—g1 белые играют 27. a5—b4 a3 : c5 28. d2—e3 ×.

## КОНТРУДАР

Контрудар — прием очень трудный. Надо владеть многими навыками, чтобы успешно пользоваться этим мощным оружием.

### № 21

*Вариант „Обратной городской партии“*



Ход белых

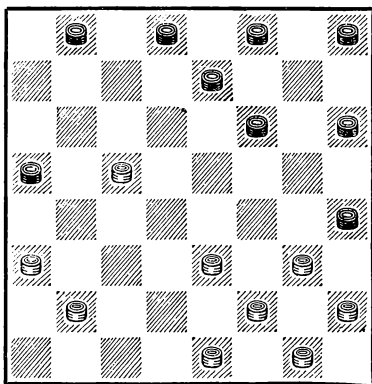
1. c1 — b2 b8—c7 2. b2—c3 f8—e7 3. c3—d4. Этот ход таит в себе тонкую ловушку. 3. . . c5—b4?

Черные не видят контрудара. Они рассчитывают на 4. a3 : c5 c7—d6 5. d2—c3 d6 : d2 6. e1 : c3 (если 6. e3 : c1, то 6. . . b6 — c5! 7. d4 : b6 a7 : c5 8. e1—d2 e7—f6 9. c1—b2 f6—g5 10. f4—e5 g7—f6 11. e5 : g7 h8 : f6 с выигрышем) 6. . . b6—c5 7. d4 : b6 a7 : c5 8. f4—e5 g7—f6 9. e5 : g7 h6 : f8 10. g3—f4 e7—d6 с несомненным преимуществом.

4. a3 : c5 c7—d6 5. f4—g5!! d6 : b4 6. e3—f4 h4 : f6 7. d4—e5 f6 : d4 8. f4—g5 h6 : f4 9. g3 : c7.

### № 22

В. Александров — А. Грязнов  
1961



Ход белых

1. e3—d4. Белые стремятся обострить борьбу. 1. . . d8—c7.

Если 1. . . a5—b4, то 2. c5—d6 e7 : e3 3. f2 : d4 h4 : f2 4. a3 : c5 f6—g5 5. e1 : g3! Мне кажется, что позиция несколько предпочтительнее для белых.

2. e1—d2.

Нельзя было 2. g3—f4 из-за 2. . . h6—g5 3. f4 : h6 f8—g7 4. h6 : d6 c7 : a1; если 2. c5—b6, то 2. . . f8—g7 3. b6 : d8 f6—g5 4. d8 : f6 g7 : a1×; интересно развивается борьба после 2. b2—c3—2 . . . c7—d6! 3. e1—d2 d6 : b4 4. a3 : c5 b8—c7! 5. c5—b6 f8—g7 6.

b6 : d8 a5—b4 7. c3 : a5 f6—g5 8. d8 : f6 g7 : e1, и нельзя 9. a5—b6 из-за 9... g5—f4 ×.

2... h6—g5 3. d2—e3.

Напряжение растет с каждым ходом. Очень сложная, но плохая для белых позиция возникала после 3. c5—b6 c7—d6 4. b6—a7 (4. b6—c7 d6—e5 ×) 4... d6—e5 5. d4—c5 h8—g7 6. d2—e3 g7—h6! (6... e7—d6 7. c5 : e7 f8 : d6— 7... f6 : d8 8. e3—f4 × — 8. g3—f4! e5 : e1 9. g1—f2 e1 : g3 10. h2 : c5 ×) 7. b2—c3 g5—f4 8. e3 : g5 h6 : f4.

3... h8—g7 4. g3—f4.

Если 4. c5—b6, то 4... c7—d6 5. b6—a7 d6—e5 6. b2—c3 (при 6. d4—c5 план не меняется) 6... g5—f4! 7. e3 : g5 g7—h6 8. d4—c5 (8. a3—b4 h6 : f4 9. d4—c5 f8—g7 10. c3—d4 a5 : c3 11. d4 : b2 f4—e3 12. f2 : d4 e5 : a1 ×) 8... h6 : f4 9. c3—d4 e5 : c3 10. g3 : g7 f8 : h6 11. f2—g3 (если 11. f2—e3, то 11... h6—g5 12. g1—f2 e7—d6 13. c5 : e7 g5—f4 14. e3 : g5 h4 : d8 15. f2—e3 a5—b4 16. a3 : c5 c3—b2 17. c5—d6 b2—c1 18. e3—d4 c1—b2 19. d4—c5 b2—a3 20. h2—g3 b8—c7 ×) 11... h4 : f2 12. g1 : e3 a5—b4 13. c5—b6 h6—g5 14. a3 : c5 c3—b2 15. h2—g3 g5—h4, и выигрыш черных не сложен.

После хода в партии черные применили очень красивый контрудар.

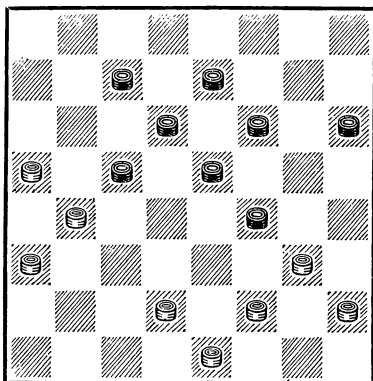
4... e7—d6!!

Позиция белых разваливается, как карточный домик!

5. c5 : e7 (5. f4 : h6 d6 : b4 6. a3 : c5 f8—e7 7. h6 : d6 c7 : a1 ×) 5... f6 : d8 6. f4 : h6 a5—b4 7. a3 : c5 f8—e7 8. h6 : d6 c7 : a1. Белые сдались.

## № 23

А. Пастернак — А. Савельев  
1930—1931



Ход белых

Белым, чтобы не проиграть, необходимо предусмотреть контрудар:

1. d2—c3!

Единственный ход. Если 1. f2 — e3, то 1... f6—g5!, и положение белых становится безнадежным.

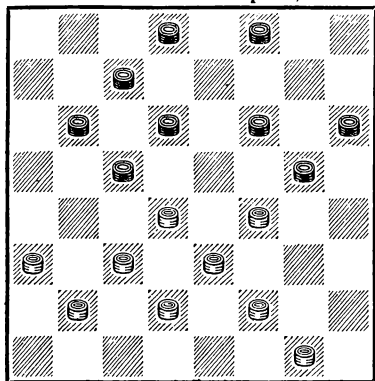
1... c5—d4! (теперь уже плохо 1... f6—g5) 2. e1—d2 d4 : b2 3. a3 : c1 f4—e3! 4. d2 : f4 f6—g5 5. f2—e3 g5—h4 6. a5—b6!! (в этом контрударе «соль» оборонительного плана белых) 6...

с7 : с3 7. е3—d4 h4 : f2 8. d4 : d8, и ничья.

В заключение раздела — замечательный контрудар, осуществленный бакинским мастером Б. Симоняном.

№ 24

Б. Симонян — С. Гершт, 1963



Ход черных

К этой позиции стремились оба партнера. Анализ показывает, что надо было 1... g5—h4. Неожиданно последовало: 1. . . b6—a5 2. d4 : b6 f6—e5 3. f2—g3 e5—d4. Кажется, худшее у черных позади. Если 4. с3 : е5, то 4. . . а5—b4 5. а3 : е7 d8 : h4 6. b6 : d8 g5 : а3, и они должны выиграть. Но черных ждал неприятный сюрприз: 4. е3 : е7!! g5 : c1 (после 4. . . d8 : f6 5. b6 : d8 g5 : c1 6. d8 : h4 белые легко выигрывают) 5. g1—f2! (черные рассчитывали на 5. b6—a7 f8 : d6 6. a7—b8 d6—c5 7. b8 : b4 c1—d2 с выигрышем) 5. . . f8 : d6 6. g3—f4 c1 : g5 7. f2—e3 g5 : b4 8. а3 : е7 d8 : f6 9. b6 : h4. Черные сдались.

## ЦУГЦВАНГ

Цугцванг (вынужденный ход) — положение, в котором одной из сторон приходится делать ходы, наносящие ущерб своей же позиции. Естественно, что очень выгодно создать у противника такое положение. До недавнего времени считалось, что цугцванг в шашках не встречается. Были известны единичные позиции (преимущественно в окончаниях), в которых этот прием в какой-то степени осуществлялся.

Практика и аналитическая работа, проведенная в самые последние годы, показали,

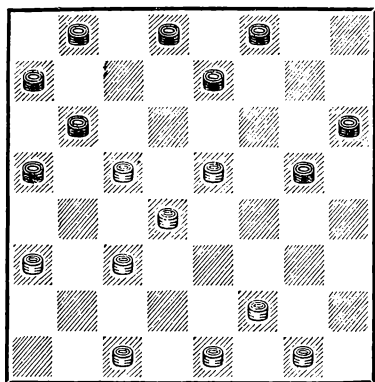
что цугцванг встречается не так уж редко.

(См. диагр. 25)

Эта позиция неоднократно встречалась еще в довоенных соревнованиях (в том числе в чемпионатах страны).

Обычно борьба продолжалась так: 1. c1—b2 a5—b4 2. с3 : с7 b8 : f4 3. b2—c3 b8—c7 4. g1—h2 f4—e3 5. d2—g3 c7—d6 и т. д. с равной игрой.

Недавно ленинградский мастер Ю. Арендт обнаружил возможность создать в этом положении цугцванг: 3. b2—c3 e7—f6 4. g1—h2? (реко-

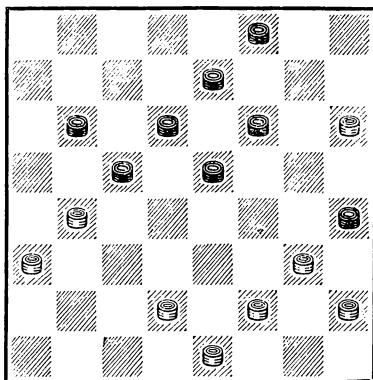


Ход белых

мендация И. Купермана)  
4. . . f4—e3! 5. f2—g3 e3—d2  
(нельзя 5. . . e3—f2 из-за  
6. g3—f4 g5 : e3 7. e1 : g3)  
6. c5—d6 d2 : b4 7. a3 : c5  
(положение белых выглядит  
очень грозным, в действи-  
тельности же черные выи-  
грывают во всех вариантах!)  
7. . . g5—h4 8. g3—f4 (если  
8. e1—f2, то 8. . . h6—g5  
9. f2—e3 h4 : f2 10. e3 : g1  
g5—f4 11. d6—c7 d8 : b6 12.  
c5—d6 f6—g5, и выигрыш  
черных не сложен) 8. . . h4—  
g3! 9. f4—e5 f8—g7! 10. h2 :  
f4 f6—g5!, и белые беззащит-  
ны (11. d6—c7 или 11. d6—e7  
g5 : e3 ×).

(См. диагр. 26)

После 1. b4—a5 c5—d4 2.  
a5 : c7 d6 : b8 3. g3—f4 e5 :  
g3 4. h2 : f4 позиции сторон  
примерно равны. Но белые  
изыскивают очень интерес-  
ную возможность, основан-  
ную на цугцванге.



Ход белых

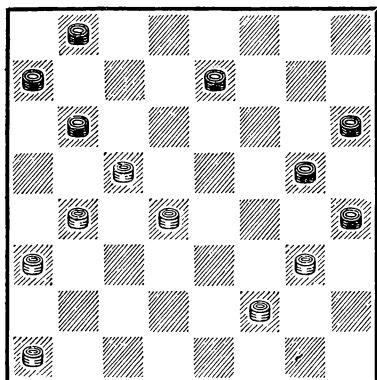
1. f2—e3!! Гром среди яс-  
ного неба! 1. . . h4 : d4 2. . .  
b4—a5!

Теперь проигрывает и 2. . .  
f6—g5, и 2. . . d4—e3, и, ка-  
залось бы, 2. . . d4—c3.

Правда, последнее после  
3. a5 : c7 d6 : b8 4. d2 : f4  
дает возможность черным, не-  
смотря на проигрыш шашки,  
успешно защититься. Но  
черные находят более эф-  
фектный путь к спасению:  
2. . . c5—b4!! 3. a3 : a7 d4—  
c3 4. d2 : b4 f6—g5 5. h6 : f4  
e5 : g3 6. h2 : f4 d6—e5 7.  
f4 : d6 e7 : a3 8. a7—b8 a3—  
b2 9. b8—e5 b2—a1. Ничья.

(См. диагр. 27)

После напрашивающегося  
1. . . b6—a5 2. d4—e5 a5 : c3  
3. e5—f6 g5—f4 4. f6 : d8  
f4 : h2 5. f2—e3 окончание,  
несмотря на недочету шаш-  
ки, несколько лучше у бе-

И. Гусев — Л. Гостхоржевич  
1930

Ход черных

лых. Но черные находят возможность использовать цугцванг.

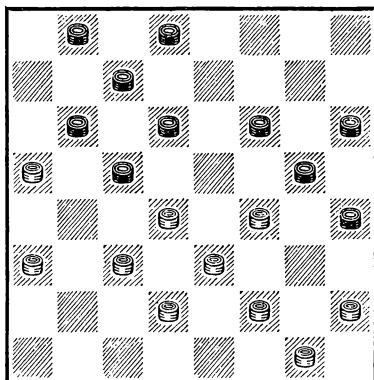
Последовало: 1. . . g5—f4!! 2. g3 : e5 h4—g3!! 3. f2 : h4 b6—a5. Белые сдались.

Как доказал Л. Рубинштейн, решение белых о капитуляции было преждевременным. Впрочем, путь к спасению очень непрост: 4. c5—b6! a7 : e3 5. e5—d6! e7 : c5 6. b4 : d6 e3—f2 7. a1—b2! f2—g1 8. b2—c3! g1—h2 9. d6—e7 h2—e5 10. e7—f8 e5 : a1 11. f8—d6 a1—d4 12. d6—f4, и черные выиграть не могут.

Приводим еще два примера, иллюстрирующие этот замечательный прием.

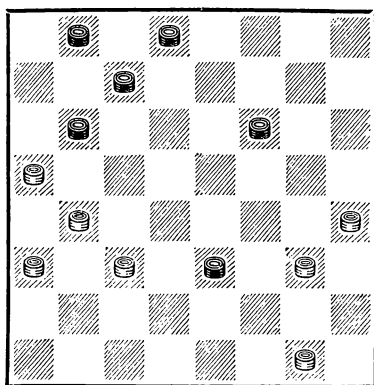
(См. диагр. 28)

1. f4—e5!! d6 : f4 2. c3—b4. У черных нет выжидательного хода. Как бы они ни пошли, их позиция рухнет.

В. Городецкий — И. Ильяшенко  
1960

Ход белых

Позиция А. Буткевича



Ход белых

У белых лишняя шашка, но в случае 1. g1—h2 черные производят размен 1. . . f6—g5 2. h4 : f6 b6—c5 3. b4 : d6 c7 : g7 и легко добиваются ничьей. Идея выигрыша — цугцванг: 1. h4—g5! f6 : f2 2. c3—d4 e3 : c5 3. g1 : e3

c5— d1 (вынуждено) 4. e3 : a7 d8—e7 5. b4—c5, и белые выигрывают.

Вот пример, когда цугцванг оказывается мнимым. (Белые — b4, c3, d4, e5, g3; черные — a5, c7, e7, g7, h6). Белые сыграли 1. g3—f4! и на 1. . . e7—f6? (еще не поздно было опомниться и, отступив 1. . . g7—f6, добиться спасения) 2. b4—c5 f6—g5 3. e5—f6!! (этот контрудар

разрушает все иллюзии). Черные сдались, так как на 3. . . g7 : g3 следует 4. c5 — d6 ×; если 3. . . g5 : e7, то 4. c5—b6 и т. д., а при 3. . . g5 : e3 решает 4. f6 : h8 e3—f2 5. c3—b4 ×. Пример взят из партии М. Галкин — А. Веретэ (1958 г.). Мне кажется, что с дальнейшим развитием шашечной игры прием цугцванга будет встречаться все чаще и чаще.

### СВЯЗКА. ЗАЖИМ

В серединной стадии встречаются оба приема. Связка эффективна прежде всего тогда, когда она экономична.

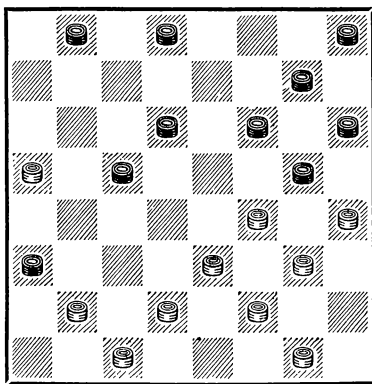
Белые: d6, e3, f4, g3; черные: d8, g5, g7, h6, h8. Ход белых. У черных лишняя шашка. Белые жертвуют еще одну шашку и связывают всю позицию противника: 1. d6—e7 d8 : f6 2. g3—h4. Спасения у черных нет. На 2. . . f6—e5 следует 3. f4 : d6 (можно и 3. h4 : d4) 3. . . g5—f4 4. e3 : g5 h6 : f4 5. h4—g5 f4 : h6 6. d6—c7 с последующим 7. c7—b8.

Однако связка не всегда приносит успех. В современной практике часто встречаются партии, в которых одна из сторон добровольно идет на связку своих сил с тем, чтобы обострить борьбу.

(См. диагр. 30)

Эта позиция встретила в единственной дошедшей до

№ 30



Ход черных

нас партии легендарного Ивана Хромого (Селезнева), жившего в прошлом веке.

Он сумел доказать, что последний, вполне естественный ход белых (a1—b2) ведет к неминуемому проигрышу.

1. . . d8—c7 2. b2—c3 c5—b4!

Легко видеть, что плохо  
2. . . c7—b6.

3. c3—d4.

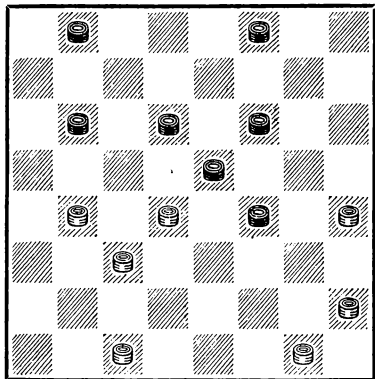
Не приносило облегчения  
3. g1—h2 d6—e5 4. f4 : d6  
c7 : e5 5. e3—d4 (5. a5—b6  
b8—a7 ×) 5. . . g5—f4 6.  
f2—e3 h6—g5.

3. . . a3—b2!! Ошеломля-  
ющий удар! Белые сдались,  
так как на 4. a5 : a1 следует  
5. d6—e5.

Связка может быть и в  
центре. Вот пример на эту  
тему.

### № 31

А. Аронов — Э. Цукерник, 1952



Ход черных

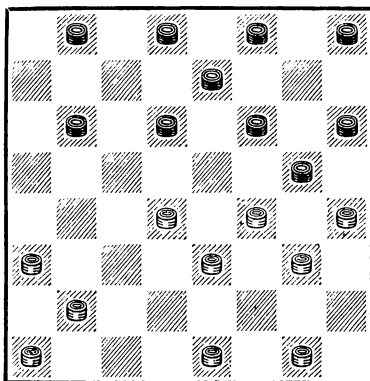
В ответ на ошибочный ход  
черных 1. . . b6—a5 после-  
довало 2. d4—c5! f8—e7 3.  
c1—d2 b8—a7 4. h2—g3!  
(благодаря этой жертве бе-  
лые фиксируют связку сил  
противника в центре) 4. . .  
f4 : h2 5. d2—e3.

Борьба завершилась так:  
5. . . e5—f4 6. e3 : g5 f6—e5  
7. g5—h6 e5—f4 8. h6—g7

f4—e3 9. c3—d4 a5 : e5 10.  
7g—f8 d6 : b4 11. f8 : a5 ×.

### № 32

М. Поляк — В. Соков, 1939



Ход белых

Основные силы левого  
фланга черных связаны. Но  
связка неэкономична. У бе-  
лых бездействуют шашки e3,  
f4, g3 и h4. Кроме того, шаш-  
ка g1 тоже не может принять  
непосредственного участия в  
борьбе. Оценить эту позицию  
нелегко.

Анализ показывает, что  
после 1. b2—c3 черные по-  
лучают лучшую игру: 1. . .  
d6—c5! 2. c3—b4 d8—c7!  
3. f4 : d6 e7 : c5! 4. e1—f2  
b8—a7! 5. d4—e5 f6 : d4 6.  
h4 : f6 d4—c3 7. g3—h4 c5—  
d4 8. e3 : c5 b6 : d4 9. h4—g5  
c7—b6! и т. д.

Белые избрали 1. e1—d2.  
Делая этот ход, они имели  
в виду, во-первых, ввести в  
игру шашку e1 и, во-вто-  
рых, в случае 1. . . d6—c5  
создать ударную колонну



(2. d2—c3) для атаки правого фланга черных (3. c3—b4). Конкретный расчет показывает, что после 1. . . b6—a5 2. d4—c5 d6 : b4 3. a3 : c5 преимущество белых огромно.

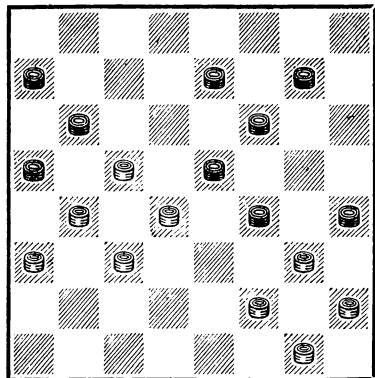
Однако белые не учли скрытые комбинационные возможности противника.

Последовало: 1. . . f6—e5! 2. d4 : f6 d8—c7! 3. f6 : d8 b6—c5! 4. d8 : d4 f8—g7 5. h4 : f6 g7 : h4. Белые сдались.

Комбинация была проведена В. Соковым в 1939 году. Двенадцать лет спустя харьковский любитель В. Крупко доказал, что игравший белыми мастер М. Поляк мог добиться ничьей следующим способом. 6. g1—f2! h4 : e1 7. f4—g5! h6 : d2 8. b2—c3 d2 : b4 9. a3 : e7 h8—g7 10. e7—f8! g7—f6 11. f8—d6!, и черные выиграть не могут.

### № 33

А. Дементьев — Б. Шенкер, 1951



Ход черных

Силы правого фланга белых попали под связку, а группировка на левом фланге зажата тремя шашками черных (a5, a7, b6). Кажется, победа черных не вызывает сомнений, однако дело обстоит сложнее. Взаимодействие сил и внутренние ресурсы белых таковы, что черным надо опасаться «подводных рифов».

Черные сыграли: 1. . . f4—e3?, и белые произвели взрыв всей позиции: 2. c5—d6! e5 : c7 3. g3—f4! e3 : g5 4. d4—c5! b6 : b2 5. a3 : c1 a5 : c3 6. c1—d2 c3 : g3 7. h2 : b8 (потрясающее зрелище!) 7. . . a7—b6 8. g1—h2! b6—c5 (8. . . b6—a5 9. b8—d6 f6—g5 10. d6—f8 и т. д.) 9. b8—a7 c5—b4 10. a7—d4 f6—g5 11. d4—g7! c выигрышем.

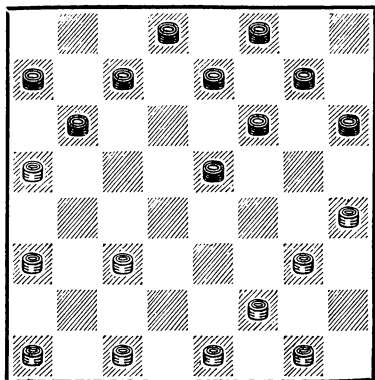
Безусловно, черным необходимо было на первом ходу играть 1. . . g7—h6, но тогда 2. c5—d6 e5 : c7 (нельзя 2. . . e7 : e3 3. f2 : d4 h4 : f2 4. g1 : e7 с выигрышем) 3. g3 : g7 h6 : f8, и 4. b4—c5 полностью уравнивает игру, так как черным лучше всего 4. . . c7—d6 5. a3—b4 d6—e5 и т. д.

Вообще говоря, сторона, которой удалось связать силы противника, имеет преимущество. Но мы уже видели, что часто удается благодаря потенциальной силе связанных шашек добиться успеха.

Вот еще пример на эту тему.

№ 34

В. Новиков — П. Святой, 1959



Ход белых

1. c1—b2!

Тонкий ход, преследующий цель захватить центр. Черные не могут воспрепятствовать этому плану. Если 1. . . b6—c5, то 2. g3—f4! e5 : g3 3. e1—d2! g3 : e1 4. c3—b4 e1 : c3 5. b2 : b6! a7 : c5 6. b4 : b8. Плохо и 1. . . e7—d6 из-за 2. f2—e3, и если 2. . . b6—c5, то 3. c3—d4 e5 : c3 4. b2 : b6 a7 : c5 5. g3—f4, и нельзя 5. . . f6—e5 6. h4—g5! e5 : g3 7. e3—f4 g3 : e5 8. g5—f6. Ничего хорошего не сулит черным 2. . . h6—g5 (вместо 2. . . b6—c5) 3. c3—d4 e5 : c3 4. b2 : d4, и у черных не видно удовлетворительной защиты.

2. . . c7—d6 3. a5 : c7 d6 : b8 4. c3—d4 e5 : c3 5. b2 : d4 e7—d6 6. a1—b2 a7—b6 7. f2—e3! h6—g5.

Черные сами идут на связку сил своего левого фланга. Этот план связан с двумя ловушками. Трудно порекомендовать что-нибудь позиционно лучшее.

8. g3—f4.

«Активный» ход 8. a3—b4 опровергался неожиданным ударом: 8. f6—e5!! 9. h4 : h8 (на 9. d4 : h8 следует 9. . . b6—c5 10. h4 : f6 c5 : h2 11. e1—d2 d6—c5 и т. д.) 9. . . e5 : a1 10. g3—f4 b6—c5 11. b4—a5 c5—d4 ×.

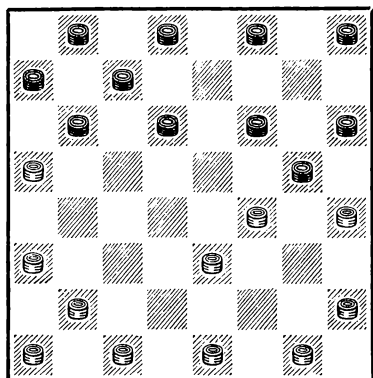
8. . . g7—h6.

Позиция черных не завидна. После 9. b2—c3 нельзя было 9. . . d8—c7 из-за удара 10. d4—e5!, и, как бы черные ни взяли, они проигрывают. В этом случае им пришлось бы перейти в «глухую» оборону (9. . . b6—a5 10. e1—d2 f6—e5 и т. д.).

Но в партии события приняли неожиданный оборот: 9. a3—b4? d6—e5!! 10. f4 : d6 f6—e5!, и белые сложили оружие, так как на 11. d6 : f4 следует 11. . . b6—a5 12. h4 : f6 a5 : a1 13. f4—e5 f8—e7 и т. д. Выигрыш черных — дело несложной техники.

(См. диагр. 35)

В итоге оригинально разыгранного дебюта возникло сложное положение. Силы левого фланга черных попали под связку. Отсталые шашки h8 и a7 — на исходных позициях. Правда, a1 и h2 тоже недалеко ушли. Боль-



Ход черных

ше того, не видно, каким образом белые вообще смогут активизировать шашку h2 (а черные — h8!). Одним словом, ситуация сложная. К началу миттельшпиля противники пришли с довольно плохим «наследством», и от их прозорливости зависит судьба дальнейших событий.

1. . . d6—c5!

Черные переходят в атаку.

2. b2—c3.

Белых устраивают небольшие упрощения. Они возлагают надежды на связку левого фланга противника. Как будет видно из дальнейшего, на эту связку не меньше надеются и черные!

2. . . c5—b4 3. a3 : c5 b6 : f2! 4. g1 : e3.

Решена важная задача — слабость шашки h2 зафиксирована.

4. . . f8—g7! 5. h2—g3.

Белые тоже настроены агрессивно и рассчитывают почти исключить из дальнейшей схватки левофланговую группировку черных. Теперь пять единиц удерживаются четырьмя.

5. . . c7—d6 6. a1—b2?

Невредно и активизировать отсталую шашку, подтянуть резервы: ведь черные, кажется, не могут пока и думать о контрнаступлении. Но белые ошиблись. Противник исподволь готовит взрыв, создавая ударный кулак (4. . . f8—g7). Надо было продолжать 6. c3—d4! d6—e5! 7. f4 : d6 d8—c7 8. a5—b6!! c7 : c3 9. c1—d2! (9. c1—b2 a7 : c5 10. b2 : b6 g5—f4! 11. g3 : e5 f6 : f2 12. e1 : g3 b8—c7 13. b6 : d8 g7—f6 и т. д.) 9. . . a7 : c5 10. d2 : d6 g5—f4 11. e3 : e7 g7—f6 12. e7 : g5 h6 : h2, и черные должны бороться за ничью.

6. . . d8—c7! 7. e1—d2.

Белые считают, что они успешно завершают свой план. Еще не поздно было думать о спасении...

7. . . a7—b6 8. b2—a3 b6—c5!! 9. c3—d4 (если 9. c3—b4, то 9. . . b8—a7! 10. d2—c3 c7—b6 и т. д.).

9. . . c7—b6! 10. a5 : e5 b8—a7 11. d4 : b6 f6 : f2 12. h4 : f6 a7 : c5 13. g3 : e1 g7 : g3 ×.

Блестящий план, далекий и исключительно точный расчет!

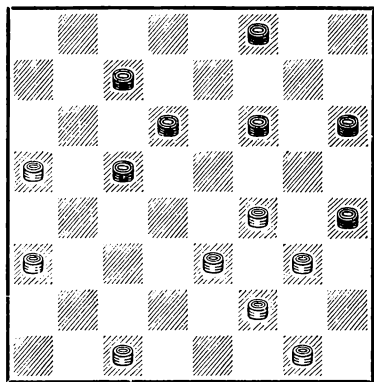
Приведенные примеры показывают, что, связав силы противника, необходимо особенно тщательно выбирать план дальнейших действий. Скрытая сила, содержащаяся в связке, может при малейшей неточности обрушиться на собственную позицию и нанести ей непоправимый урон.

Приблизительно таким же образом обстоит дело с зажимом.

### № 36

*Вариант из партии*

*В. Городецкий — Г. Крылоз, 1949*



Ход белых

У белых лишняя шашка, но их силы расположены очень неудачно. Конкретный расчет показывает, что рано или поздно белым придется решиться на восстановление материального равенства. Напрашивается 1. а3—b4 c5 : а3 2. е3—d4, и если 2... f6—g5, то 3. d4—c5. После всех разменов позиция белых лучше. Но на 2. е3—d4

черные отвечают 2... f8—e7! 3. c1—d2 (вынуждено, так как при 3. d4—c5 d6 : b4 4. а5 : c3 e7—d6 5. g1—h2 f6—e5 6. c1—d2 c7—b6 7. d2—e3 b6—c5 черные выигрывают) 3... f6—g5 4. d2—e3. Черные зажали основные силы противника, и сейчас они с помощью жертвы шашки форсируют победу: 4... а3—b2! 5. d4—c5 d6 : b4 6. а5 : a1 e7—d6 7. a1—b2 c7—b6 8. b2—c3 b6—a5 9. g1—h2 (если 9. c3—d4, то 9... d6—c5 10. d4 : b6 а5 : c7 11. f4—e5 g5—f4 12. e3 : g5 h4 : d4 13. g3—f4 d4—c3 14. f4—e5 c3—b2 15. e5—f6 c7—d6 или 15... h6—g5 16. f6 : h4 b2—c1 ×).

9... а5—b4! Единственный путь к победе. Зажим белых сил дает возможность черным пожертвовать вторую шашку!

10. c3 : а5 d6—c5 11. f4—e5 c5—b4! 12. а5 : c3 g5—f4 13. e3 : g5 h4 : b2 с выигрышем.

И все же в положении, изображенном на диагр. 36, у белых имеется замаскированный путь к спасению.

1. c1—d2! f8—e7.

Черные стремятся привести игру к разобраным вариантам. Кроме того, нельзя 2. d2—c3 из-за 2... h6—g5 3. f4 : h6 c5—b4 4. а3 : c5 d6 : h2. Если 1... f6—e5, то 2. а3—b4 c5 : а3 3. d2—c3 f8—e7 4. e3—d4 e7—f6 5. d4—c5 и т. д.

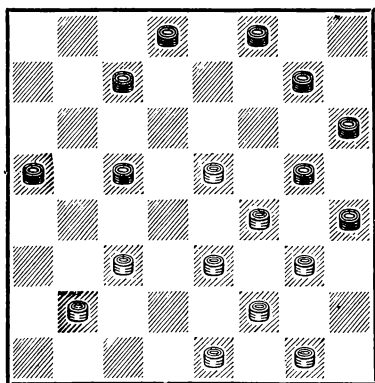
2. а3—b4 с5 : а3 3. d2—с3! f6—g5.

Как будто черные добились своего. На 4. с3—d4 следует 4. . . а3—b2. Но. . .

4. с3—b4! а3 : с5 5. f4—e5! d6 : d2! (иначе проигрыш!) 6. g3 — f4 g5 : e3 7. f2 : f6 (брать шашку d2 нельзя по правилу «турецкий удар»). Ничья.

### № 37

Г. Торчинский — А. Крюков  
1937



Ход белых

Силы белых на правом фланге зажаты, но активная позиция в центре дает им возможность с выгодой использовать потенциальную энергию «кулака».

1. с3—d4! с7—b6.

Если 1. . . а5—b4 2. d4 : b6 с7 : а5, то 3. b2—с3 b4 : d2 4. e1 : с3 d8—e7 5. с3—d4 с выигрышем.

2. b2—с3 с5—b4.

На 2. . . d8—с7 следует 3. e5—d6 с5 : e7 4. с3—b4 а5 : e5 5. f4 : b8 с выигрышем.

3. e5—d6! b4 : d2 4. e1 : с3 d8—e7 (горькая необходимость!) 5. f4—e5!

В движение приходят силы зажатого правого фланга.

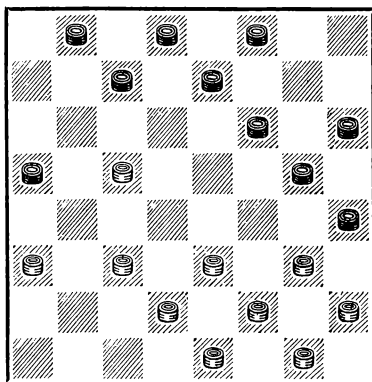
5. . . e7 : с5 6. e5—d6! с5 : e7 7. с3—b4 а5 : e5 8. e3—f4 g5 : e3 9. f2 : а5 h4 : f2 10. g1 : e3. Черные сдались.

Чтобы зажать силы противника, иногда одна из сторон идет на жертвы.

Вот пример.

### № 38

М. Становский — В. Городецкий  
1949



Ход черных

В этом положении черные неожиданно сыграли 1. . . f6—e5.

Особыми достоинствами этот ход не отличается. Белые могут, например, упростить игру, продолжая 2. с5—d6 e7 : с5 3. с3—d4 e5 : с3 4. d2 : d6 c7 : e5 5. e3—f4 g5 : e3 6. f2 : f6 h4 : f2 7. e1 : g3 f8—e7 8. g3—h4 e7 :

g5 9. h4 : f6, и борьба быстро завершается мирным исходом.

К очень острой и при этом лучшей для белых игре ведет 2. e3—d4!

Но белые предпочли выиграть шашку: 2. c5—d6 e7 : c5 3. c3—b4 a5 : c3 4. d2 : f4.

Ценой шашки черные зажали основные силы противника.

4. . . f8—e7 5. a3—b4.

Белые не желают расстаться со своим приобретением и попадают в проигрышное положение. Следовало вернуть шашку ходом 5. f4—e5.

5. . . b8—a7 6. e1—d2.

Еще не поздно было продолжать 6. f4—e5 g5—f4 7. e3 : g5 h6 : d6 8. g3—f4 a7—b6 9. f4—e5 d6 : f4 10. b4—c5 b6 : d4 11. f2—g3 и т. д.

6. . . a7—b6! 7. d2—c3.

Теперь не спасает 7. f4—e5 из-за 7. . . b6—a5 8. b4—c5 g5—f4 9. e3 : g5 h6 : b4. Если 7. b4—a5, то 7. . . b6—c5 8. d2—c3 c7—b6 9. a5 : c7 d8 : b6 10. e3—d4 (10. c3—d4 b6—a5 ×) 10. . . g5 : e3

11. d4—e5 e7—f6 12. f2 : d4 c5 : e3 с выигрышем.

7. . . e7—d6 8. f4—e5.

Поздно! Контржертва не приносит облегчения. Если 8. b4—a5, то 8. . . d6—c5 9. c3—d4 d8—e7 10. f4—e5 (10. d4—e5 e7—d6 ×) 10. . . g5—f4 11. e3 : g5 c5 : e3! 12. f2 : d4 h4 : f2 13. g1 : e3 h6 : d2 с выигрышем.

8. . . d6 : d2 9. c3 : e1 c7—d6 10. b4—a5.

На 10. e1—d2 следует 10. . . d8—c7! 11. d2—c3 d6—e5! 12. b4—a5 g5—f4 13. c3—d4 (13. c3—b4 h6—g5 ×) 13. . . e5 : c3 14. g3 : e5 b6—c5 15. e5—f6 c7—d6 с выигрышем.

10. . . d6—c5 11. a5 : c7 d8 : b6 12. e1—d2 (после 12. g3—f4 g5 : e3 13. f2 : d4 c5 : e3 14. e1—f2 e3—d2 15. f2—g3 оппозиция в пользу черных) 12. . . c5—b4 (12. . . c5—d4? 13. g3—f4 g5 : c1 14. f2—g3 —ничья) 13. d2—e3 b4—a3 14. e3—d4 a3—b2 15. d4—e5 b2—c1 16. g3—f4 g5 : e3 17. f2 : d4 c1—b2. Белые сдались.

### УГРОЗА. ЛОВУШКА

Угроза и ловушка — приемы родственные. Делая ход, мы всегда стремимся создать какую-нибудь угрозу. Она может быть связана с намерением овладеть выгодным опорным пунктом, выиграть шашку, провести комбина-

цию, связать или зажать позицию или, напротив, защититься от подобных стремлений противника. Таким образом, создание угроз всегда связано с использованием каких-нибудь приемов или принципов шашечной борьбы.

Но создание угроз является и самостоятельным приемом.

Создавая угрозу, мы принуждаем противника искать пути для защиты от нее. Если вынужденная защита наносит урон позиции противника — цель достигнута.

Иногда удастся создать двойную (или даже тройную) угрозу, от которой вообще невозможно защититься.

Ловушка — это тоже угроза, но более скрытая, замаскированная. Кроме того, она всегда связана с соблазном для противника, создает у него впечатление, что есть возможность немедленно выиграть или получить большое преимущество. В действительности же, если противник использует эту «возможность», он попадет в западню. Поэтому ловушка — важный тактический прием. Но, подготавливая ловушку, часто приходится наносить серьезный урон собственной позиции, и, если противник разгадает наш замысел, мы можем остаться у «разбитого корыта».

Шашки — спортивная игра, состязание дальновидности, смекалки, выдержки и воли. Совершенно ясно, что иногда ловушка может принести успех, особенно, если удастся создать одновременно ложные, мнимые угрозы, отвлекающие внимание противника.

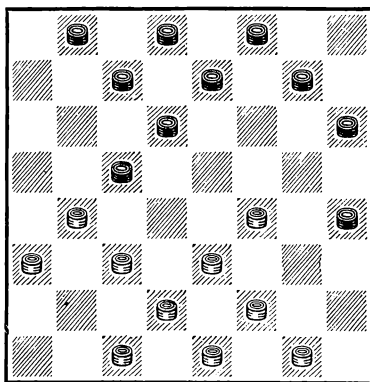
И тем не менее советская

шашечная школа рассматривает ловушки, наносящие ущерб позиции, как авантюры, не имеющие ничего общего с настоящим шашечным творчеством.

Итак, разберем примеры, поясняющие высказанные мысли.

### № 39

*Из партии Д. Саргина*



Ход белых

Белые форсированно выигрывают, создавая ряд неотразимых угроз.

1. c1—b2!

Белые угрожают 2. f2—g3, что препятствует нормальному развитию шашки g7.

1. . . e7—f6 2. f4—g5!  
h6 : f4 3. e3 : e7 d8 : f6 4.  
d2—e3!

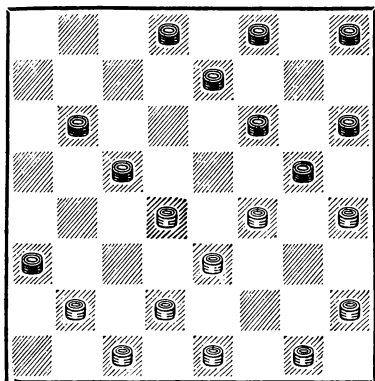
Белые разрушили взаимодействие между флангами черных и восстановили угрозу f2—g3. Таким образом, ходы 4. . . g7—h6 и 4. . . c7—b6 невозможны, 4. . . f6—e5 (g5) проигрывает из-за 5. e3—d4 (f4). После 4. . . b8—

а7 5. е3—f4 f6—e5 6. g1—h2 е5 : g3 7. h2 : f4 неминуем прорыв (8. f4—e5).

Остается одна защита — 4. . . f8—e7. Белые завершают борьбу так: 5. е3—f4 f6—e5 (угрожало 6. f4—e5, а если 5. . . c5—d4 6. c3 : e5 f6 : d4, то 7. f2—g3 h4 : f2 8. g1 : c5 и т. д.) 6. f2—e3 е5 : g3 7. c3—d4 c7—b6 8. d4—e5 d6 : d2 9. b4 : c1.

Создание ряда угроз принесло заслуженный успех.

№ 40



Ход белых

Эта позиция — из анализа тульского школьника Бори Оксмана.

Черные стоят хуже, но позиция очень острая. Малейшая неточность может привести к переоценке положения.

План, избранный белыми, кажется очень сильным, но на самом деле он ошибочен и ведет к поражению.

1. f4—e5? Белые намерены ввести в действие отсталую

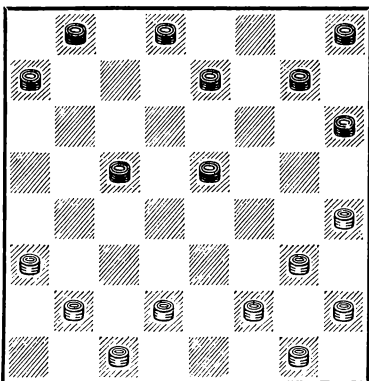
шашку h2, но они не разглядели скрытые возможности противника.

1. . . f8—g7!! Черные создали угрозу выиграть шашку (2. . . b6—a5 3. d4 : b6 f6 : f2 и т. д.). Если белые ответят 2. g1—f2 или 2. e1—f2, то последует 2. . . g5—f4!, и черные, по меньшей мере, теряют шашку, так как на 3. е5 : g3 есть ответ 3. . . f6—g5, и черные в дамках. Поэтому белые вынуждены ответить 2. е5—d6. Создалась совершенно уникальная позиция 2. . . f6—e5!! У белых пять (!) взятий, но ни одно из них не спасет от поражения.

В справедливости этого утверждения предоставляем читателям убедиться самостоятельно.

№ 41

В. Чечиков — А. Берак, 1963



Ход белых

1. b2—c3!

Связано с тонкой ловушкой, но при этом белые не



«портят» позицию, а планомерно развивают свои силы.

1. . . c5—d4.

Конечно, этот ход не обязателен для черных. Напрасливается 1. . . b8—c7, препятствующее 2. f2—e3 (и d2—e3) из-за 2. . . c5—d4 3. e3 : c5 e5—f4 4. g3 : e5 e7—d6 и т. д. Но белые ответили бы 2. c3—b4 с явным преимуществом. Черные, испытывая затруднения, решили упростить позицию. После 1. . . c5—d4 они рассчитывали на два ответа — 2. c1—b2 и 2. a3—b4. В первом случае возможен упрощающий размен 2. . . e5—f4, во втором 2. . . d4 : b2 3. c1 : a3 a7—b6 — позиция черных укрепляется.

Неожиданно последовало: 2. c3—b4.

Белые приглашают противника в «любки»<sup>1</sup>. И черные совершают роковую ошибку (впрочем, положение их уже значительно хуже).

2. . . d4—c3? 3. d2—e3!!

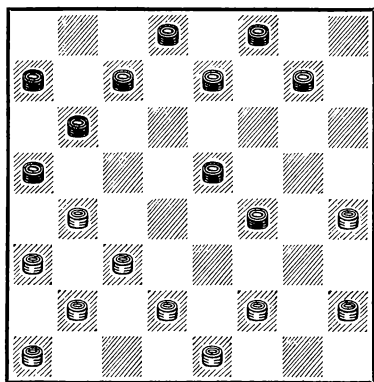
Черные, по-видимому, увидели такой механизм: 3. f2—e3? c3 : e1? 4. g1—f2 e1 : a5 5. c1—d2 a5 : e1 6. h4—g5 h6 : d2 7. g3—h4 и т. д. и решили, что белые ошиблись, так как в ответ на 3. f2—e3 следует 3. . . c3 : a5!

3. . . c3 : a5 4. a3—b4 a5 : c3 5. c1—d2 c3 : e1 6. h4—g5 h6 : d2 7. g3—h4 e1 : g3 8.

h2 : c1 d8—e7 (иначе 9. c1—a3) 9. h4—g5. Черные сдались.

№ 42

С. Лиюзов — И. Козлов, 1936



Положение безнадежно для белых. Если 1. f2—e3, то 1. . . g7—h6 2. e3 : g5 h6 : f4, и нельзя 3. e1—f2 из-за 3. . . e5—d4 ×. При 1. f2—g3 e7—d6 2. e1—f2 выигрывает 2. . . e5—d4 3. g3 : e5 d6 : f4 и т. д. Поэтому белые пожертвовали шашку.

1. b4—c5 b6 : d4 2. a3—b4.

Теперь угрожает 3. b4—c5 d4 : b6 4. c3—b4 a5 : c3 5. b2 : h8. Если 2. . . g7—f6, то 3. d2—e3! f4 : d2 4. b2—a3 d4 : b2 5. a3 : e3 a5 : c3 6. e1—d2 c3 : g3 7. h2 : b8 с выигрышем. На 2. . . c7—d6 следует 3. h2—g3! f4 : h2 4. f2—e3 d4 : f2 5. e1 : g3 h2 : f4 6. d2—e3 f4 : d2 7. c3 : e1 a5 : c3 8. b2 : h8.

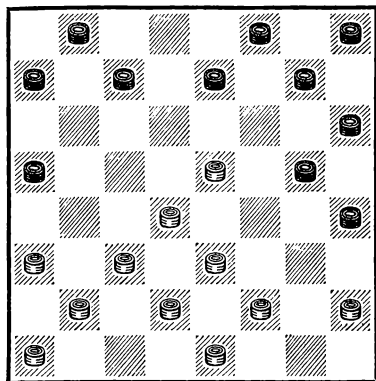
Итак, созданы три угрозы. Защититься от них, естественно, нет возможности.

<sup>1</sup> „Любки“ — отдай любую. Распространенный прием.

Но у черных имеется замечательный контрудар, разрушающий все иллюзии белых: 2. . . f4—g3!! 3. h2 : b8 a7—b6! 4. c3 : e5 a5 : c3 5. d2 : b4 (ничего не меняет 5. b2 : d4) 5. . . d8—c7 6. b8 : d6 e7 : c1. Положение белых безнадежно.

№ 43

В. Кутыркин — В. Городецкий  
1957



Ход черных

1. . . e7—d6?! Ловушка.  
2. a3—b4!

Белые не попадают на провокацию. Черные рассчитывали на естественное 2. d4—c5? Тогда 2. . . d6 : f4! 3. c5—b6(?) a7 : c5 4. c3—b4 a5 : c3 5. b2 : d8. Кажется, что белые могут праздновать победу, но 5. . . f4—g3 6. h2 : f4 f8—e7 7. d8 : f6 g7 :g3, и в дамках черные!

2. . . d6 : f4 3. b4—c5.

Несмотря на лишнюю шашку, позиция черных стала незавидной, и они решают поставить еще одну ловушку.

3. . . c7—b6 4. c5—d6?

Белые решили вынудить противника упростить игру, считая, что черные обязаны ответить 4. . . h4—g3 5. f2 : f6 g7 : c7 6. e3 : g5 h6 : f4 7. d4—c5 и т. д. Но именно на этот план рассчитывали черные.

4. . . b6—c5! 5. d6 : b4 (вынуждено) 5. . . h4—g3 6. f2 : f6 g7 : e5 7. d4 : f6 f8—e7 8. f6 : d8 b8—c7 9. d8 : b6 a7 : c1 10. e3 : g5 h6 : f4. Белые сдались.

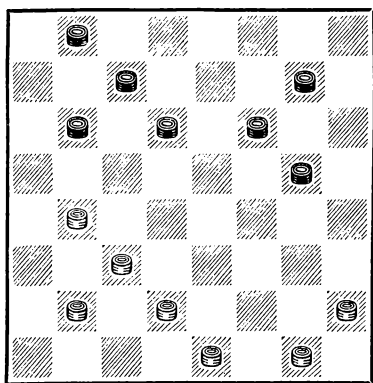
Конечно, вместо 4. c5—d6 надо было 4. f2—g3! h4 : f2 5. e1 : e5 g7—f6 6. e5 : g7 h8 : f6 7. c5—d6 g5—h4 (опять ловушка!) 8. b2—a3!

Размен 8. h2—g3 h4 : f2 9. e3 : g1 как будто доказывал безнадежность позиции черных, но в этом случае вновь последовало бы 9. . . b6—c5! 10. d6 : b4 f6—e5 11. d4 : f6 f8—e7 12. f6 : d8 b8—c7 13. d8 : b6 a7 : e3. Не сулит шансов на победу комбинация 8. d4—c5 b6 : f2 9. d2—e3 f2 : d4 10. c3 : g7 из-за 10. . . h6—g5 11. g7—h8 b8—c7 12. d6 : b8 g5—f4 13. b8 : g3 h4 : f2 14. h2—g3 f2 : h4 15. h8—e5 f8—g7 16. e5 : h8 h4—g3 17. h8—d4 g3—h2 18. d4—g1 a5—b4.

После сильнейшего ответа 8. b2—a3! черным пришлось бы очень точно защищаться. И, тем не менее, ход 3. . . c7—b6 был вполне оправдан. Другие варианты тоже обре-

кали черных на труднейшую защиту, но там не было ловушек.

#### № 44



Ход белых

Игравший белыми И. Куперман (в сеансе одновременной игры), рассчитал возможный исход после 1. d2—e3 b6—c5 2. b2—a3 f6—e5 3. e3—f4 (если 3. e3—d4 c5 : e3 4. e1—f2, то 4. . . e5—d4 5. c3 : e5 d6 : f4 6. f2 : d4 g7—f6 7. b4—a5 b8—a7! 8. a3—b4 g5—h4 9. b4—c5 h4—g3 10. a5—b6 c7 : a5 11. c5—d6 a7—b6 12. d4—c5 b6 : d4 13. d6—c7 f6—g5 и т. д. с выигрышем) 3. . . g5 : e3 4. e1—f2 e3—d2 5. c3 : e1 e5—f4! 6. e1—d2 c7—b6! 7. f2—g3 (при 7. b4—a5 d6—e5 8. a5 : c7 b8 : d6 у черных подавляющая позиция) 7. . . b6—a5 8. g3 : c7 a5 : e1 9. c7—d8 e1—h4, и выигрыш черных не вызывает сомнений. Поэтому он решил сыграть на ловушку, дав

возможность противнику осуществить, казалось бы неотразимую, угрозу.

Последовало: 1. h2—g3 b6—c5?

Угроза выиграть шашку g3 оказывается мнимой: 2. g3—f4!! g5 : a3 (вынуждено) 3. c3—d4! c5 : e3 4. e1—f2 a3 : c5 5. f2 : h4. Далее было: 5. . . d6—c5 6. h4—e1 c5—d4 7. g1—f2 b8—a7 8. f2—e3 d4 : f2 9. e1 : h4 a7—b6 10. h4—f2 b6—a5 11. f2—d4 g7—h6 12. d4—c3 h6—g5 13. c3—d2 g5—h4 14. d2—e1, и получилась так называемая «распорка».

Конечно, ход 1. h2—g3 не спасал белых от поражения. Черным следовало избрать такой план: 1. . . f6—e5 2. g1—h2 g7—h6! 3. b4—a5 (единственный ход, на 3. g3—h4 сразу решает 3. . . d6—c5!) 3. . . b6—c5 4. b2—a3 (нельзя 4. g3—h4 из-за 4. . . c5—b4 5. h4 : d4 b4—a3×) 4. . . b8—a7!, и белым надо складывать оружие, так как на 5. c3—b4 выигрывает 5. . . c7—b6 и т. д., а на 5. g3—h4 — 5. . . a7—b6.

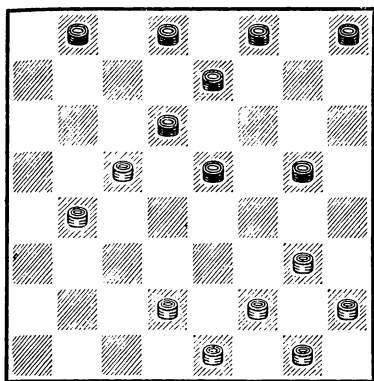
Игра на ловушку была в данном случае оправданным приемом. Она и оправдала себя!

(См. диагр. 45)

1. . . b8—c7!

Тонкая позиционная ловушка, к тому же не связанная с ухудшением позиции черных.

2. d2—c3?



Ход черных

Хотя этот ход и не ведет еще к проигрышу, в нем кроется начало катастрофы. Дело в том, что белые увидели возможность «наказать» противника за избранный им вычурный план.

2... g5—f4.

Другие продолжения тоже «устраивали» белых.

Если 2... g5—h4, то 3. g3—f4 e5 : g3 4. h2 : f4 h8—g7 5. f2—g3! h4 : f2 6. e1 : g3 g7—f6 7. g3—h4 f8—g7 8. c3—d4 g7—h6 9. h4—g5! f6 : h4 10. g1—f2.

После 2... e7—f6 3. c5 : e7 f8 : d6 4. f2—e3 g5—h4 5. g3—f4 e5 : g3 6. h2 : f4 преимущество белых очевидно.

Наконец, 2... f8—g7 3. g3—h4 g7—f6 (3... g5—f4 4. f2—g3 g7—f6 5. e1—d2 h8—g7 6. g1—f2 g7—h6 7. f2—e3 h6—g5 8. e3—d4; 3... e5—f4 4. h4 : f6 g7 : e5 5. e1—d2 h8—g7 6. f2—g3 g7—f6 7.

g1—f2 и т. д.) 4. e1—d2! h8—g7 (если 4... e5—f4, то 5. f2—e3, и у черных не хватает запасных ходов) 5. c5—b6! c7 : a5 6. b4—c5 d6 : b4 7. c3—d4 e5 : g3 8. h2 : a3 с выигрышем.

Итак, белые рассчитали много интересных вариантов, убеждающих в значительном превосходстве их позиции. Они только просмотрели одну «мелочь» — замаскированный комбинационный удар противника!

3. g3—h4?

Это ведет к немедленной развязке. Психологически ошибка вполне объяснима. Ведь не будь у черных контр-удара, их позиция была бы безнадежной. Белые устремленно осуществляют свой план. Если теперь 3... h8—g7, то 4. f2—g3 g7—f6? 5. e1—d2 f8—g7 6. g1—f2, и центр черных становится настолько рыхлым, что от белых даже не требуется особых усилий для его уничтожения.

3... h8—g7.

Пока все идет по плану белых.

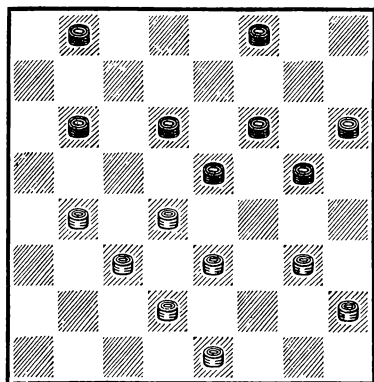
4. f2—g3 c7—b6!! 5. c5 : a7 d6—c5! 6. b4 : d6 e5 : c7 7. g3 : e5 c7—b6 8. a7 : c5 e7—d6 9. c5 : e7 d8 : b2.

Белым следовало на третьем ходу изменить план и пойти 3. e1—d2 (с угрозой 4. d2—e3). У черных проходит та же комбинация, но когда шашка попадет на b2, у белых будет возможность

ходами d2—c3 и f2—e3 уничтожить ее.

№ 46

А. Семенов — П. Святой, 1954



Ход черных

Позиция черных хуже. Им трудно активизировать шашку f8. Но, продолжая 1... g5—h4, они могли бы рассчитывать на уравнение шан-

сов. Однако черные увидели хорошо замаскированную ловушку и решили попытаться счастья.

1... b6—a5?! 2. g3—h4 (нельзя 2. d4—c5 из-за 2... g5—h4 3. c5 : g5 h4 : b2) 2... e5—f4 3. d4—e5!

Фактически черные сами попали в ловушку, так как этот удар они просмотрели. Они рассчитывали на 3. d4—c5 b8—c7! 4. c5 : e7 f8 : d6 5. e1—f2 (5. e3—d4 c7—b6×) 5... f4—g3! 6. h2 : f4 c7—b6, и, несмотря на лишнюю шашку, белым приходится складывать оружие.

Партия закончилась так: 3... f6 : b2 4. h4 : f6 a5 : c3 5. d2 : b4 f4 : d2 6. e1 : a1 h6—g5 7. f7 : h4 b8—c7 8. h2—g3 c7—b6 9. a1—b2, и черные сдались. «Не рой яму другому!..»

## ЖЕРТВА

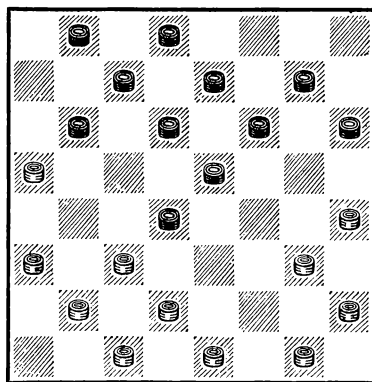
С этим приемом мы уже встречались при изучении комбинаций и в других случаях. Обычно к жертве чаще всего прибегают в эндшпиле, когда, например, необходимо прорваться в дамки.

В середине игры жертвы встречаются значительно реже. И, тем не менее, этот прием чрезвычайно важен, и мы его проиллюстрируем рядом интересных примеров.

Предпосылки для жертвы — органические дефекты в позиции противника.

№ 47

В. Городецкий — Ю. Станкявичус  
1960



В этом положении белые наметили план, связанный с жертвой шашки. Предположение для этого — слабость поля f8.

1. c3—b4 d4—c3 (вынуждено: если 1... b6—c5, то 2. g3—f4 e5 : g3 3. h2 : f4 d4—e3 — на 3... f6—e5 следует 4. d2—c3 и т. д. — 4. h4—g5 f6 : h4 5. f4—e5 с выигрышем) 2. b2 : d4 e5 : c3 3. g3—f4! c3—b2 (другие ходы ведут к немедленному проигрышу, например: 3... b8—a7 4. g1—f2 и т. д.) 4. d2—c3! b2 : d4 5. g1—f2!

Белые не торопятся отыгрывать шашку (b4—c5) и пытаются извлечь из этой позиции большие выгоды.

5... f6—e5.

Черные не желают расставаться с «даром данайцев». Между тем, контржертва 5... d4—c3 6. b4 : d2 b6—c5 полностью уравнивала шансы.

6. c1—b2! e5 : g3 7. h2 : f4 g7—f6?

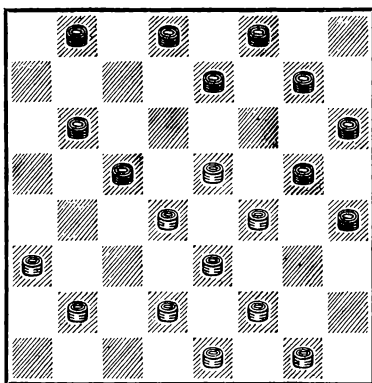
Ведет к проигрышу. Надо было играть 7... e7—f6! 8. b4—c5! d6 : b4 9. a3 : a7 f6—e5 10. f4 : d6 c7 : e5 11. f2—g3! g7—f6 12. g3—f4 e5 : g3 13. h4 : f2 d8—c7! 14. e1—d2 f6—e5 15. d2—e3 e5—f4! 16. e3 : c5 c7—b6 17. a5 : c7 b8 : b4, и белые выиграть не могут.

8. f4—g5! h6 : f4 9. b4—c5 d6 : b4 10. a5 : g7 f4—g3 11. g7—h8, и через несколько ходов черные сдались, так

как ход g3—h2 невозможен из-за f2—g3.

№ 48

А. Коврижкин — Н. Сретенский  
1947



Ход черных

Черные не учли скрытые возможности противника и избрали неверный план, стремясь зафиксировать слабость поля c1.

Последовало: 1... e7—f6 2. d2—c3 b8—a7 3. c3—b4! d8—e7 4. b4 : d6 e7 : c5.

Казалось бы, черные могут быть довольны избранным ими планом: у белых нет ни одного удовлетворительного продолжения. На 5. f2—g3 h4 : f2 6. e1 : g3 следует 6... g5—h4 7. g1—f2 b6—a5 8. d4 : b6 a7 : c5; при любом другом продолжении черные отвечают 5... b6—a5. Но в распоряжении белых имеется жертва шашки, в корне меняющая оценку позиции.

5. e5—d6! c5 : e7 6. a3—b4 b6—a5.

Если 6. . . b6—c5, то 7. b4 : d6 e7 : c5 8. d4 : b6 a7 : c5 9. b2—c3 f8—e7 10. c3—d4 c5—b4 11. d4—e5, и после всех разменов белым обеспечен прорыв в дамки. В случае 6. . . e7—d6 следует 7. b4—a5 b6—c5 8. d4 : b6 a7 : c5 9. b2—c3 f6—e5 10. e3—d4 e5 : g3 11. d4 : b6, и белые должны выиграть.

7. b2—c3 e7—d6 8. e1—d2 a7—b6 9. f4—e5!

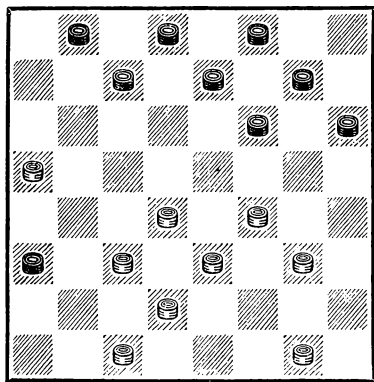
В партии было 9. g1—h2? b6—c5 10. d4 : b6 a5 : c7 11. c3—d4 c7—b6 12. f4—e5 d6 : f4 13. b4—c5 h4—g3! 14. f2 : h4 f6—e5! 15. h4 : h8 e5 : e1 16. e3 : g5, и противники согласились на ничью.

9. . . d6 : f4 10. g1—h2!

У черных на две (!) шашки больше, но они вынуждены сдать.

№ 49

А. Семенов — В. Городецкий  
1957

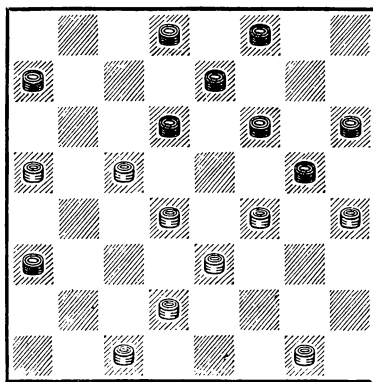


Ход черных

Положение черных очень тяжелое. В случае 1. . . f6—

g5 2. g3—h4 g7—f6 следует 3. d4—c5! (ничего не дает 3. f4—e5 из-за 3. . . e7—d6 4. e5 : g7 f8—e7 5. e5 : g7 h6 : f8 и т. д.— такой прием часто встречается в игре) 3. . . b8—a7 (На 3. . . e7—d6 4. c5 : e7 f8 : d6 решает 5. g1—f2. Если теперь 5. . . d6—e5 6. f4 : d6 c7 : e5, то 7. f2—g3 d8—c7 8. a5—b6 c7 : a5 9. e3—f4 ×. При 5. . . d6—c5 6. c3—d4 у черных тоже нет удовлетворительной защиты. Если же 3. . . c7—d6, то 4. a5—b6! d6 : b4 5. c3 : a5, и положение черных безнадежно) 4. c3—d4 (нельзя было 4. e3—d4 g5 : e3 5. d2 : f4 из-за 5. . . f6—g5 6. h4 : f6 e7 : e3 7. d4 : f2 c7—b6 ×) 4. . . c7—d6 (проигрывает 4. . . e7—d6 5. c5 : e7 f8 : d6 6. d4—e5! f6 : f2 7. g1 : e3).

№ 50



5. a5—b6! d6 : b4 6. b6—c7! d8 : b6 7. d2—c3 (можно и 7. d4—e5 f6 : f2 8. h4 : c3

f2—e1 9. c3—a5) 7. . . b4 : d2  
8. d4—e5 f6 : f2 9. h4 : h4.

Поэтому в положении на диагр. 49 черные сыграли 1. . . c7—b6 2. a5 : c7 d8 : b6.

Последовало 3. g3—h4 b8—c7.

Выясняется, что черным нельзя перегруппировать силы с помощью размена: 3. . . b6—c5 4. d4 : b6 f6—e5 5. f4 : d6 e7 : a7 из-за комбинации 6. c1—b2 a3 : c1 7. e3—f4 c1 : g5 8. h4 : h8.

4. g1—f2 b6—a5 (белые угрожали 5. d4—e5 f6 : b2 6. d2—c3 b2 : d4 7. e3 : a7 с выигрышем).

Кажется, что теперь худшее у черных позади. Но их силы по-прежнему занимают невыгодные позиции. Это дает возможность белым пойти на жертву шашки.

5. d4—c5 c7—d6 (вынуждено) 6. c5—b6! a5 : c7 7. c3—d4. Черные сдались, так как у них нет ни одного удовлетворительного продолжения (7. . . c7—b6 8. d4—e5 ×; 7. . . h6—g5 8. f4 : h6 c7—b6 — на 8. . . d6—e5 решает 9. d2—c3 — 9. d4—e5! d6 : f4 10. e3 : g5 b6—c5 11. f2—e3 ×).

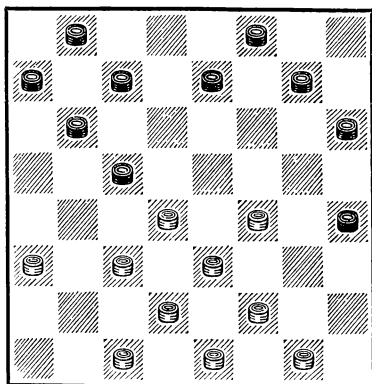
Прежде чем перейти к следующему примеру, заметим, что у белых имелись другие интересные возможности. После 5. . . c7—d6 они могли продолжать и 6. e3—d4 d6 : b4 7. f4—e5 h6—g5 8. f2—e3.

Но самое интересное, что

вместо 5. d4—c5 белые, не боясь окружения, могли смело ринуться в центр — 5. f4—e5! c7—b6 6. e3—f4, и нельзя 6. . . b6—c5 из-за 7. d4 : b6 f6 : b2 8. f2—g3! a5 : c7 9. d2—c3 b2 : d4 10. c1—b2 a3 : g5 11. h4 : g1 ×. Точно такой же механизм проходил в случае 6. . . h6—g5 7. f4 : h6 b6—c5.

## № 51

В. Н. Романов — А. Капнудель  
1950



Ход белых

Позиция не предвещает бури и кажется примерно равной. Но это не так, белые имеют возможность зафиксировать неудачное расположение черных на их правом фланге.

1. f4—e5! e7—d6.

Лучшего нет. Угрожало 2. e5—d6, а если 1. . . e7—f6, то 2. c3—b4. Обращаем внимание читателей на то, что такой ход часто бывает очень рискованным. Представьте



себе, что на b2 находилась бы белая шашка. Тогда последовало бы 2. . . f6—g5 3. b4 : d6 g5—f4, и, как бы белые ни взяли, черные в дамках.

2. e5—f6 g7 : e5 3. d4 : f6 h6—g5 4. f6—g7! f8 : h6 5. e3—f4! g5 : e3 6. d2 : f4.

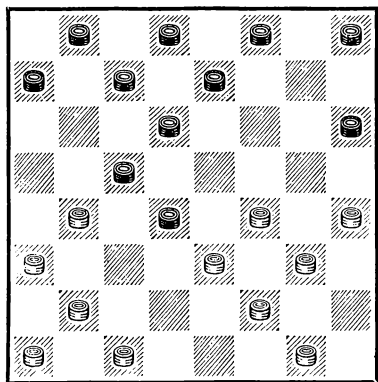
Положение черных безнадёжно. Проверка справедливости этого утверждения не составит труда, но будет полезной.

Жертва шашки иногда происходит в самом начале мительшпиля.

Рассмотрим коротенькую партию.

1. c3—b4 f6—e5 2. e3—f4 g7—f6 3. d2—e3 b6—c5 4. g3—h4 e5 : g3 5. h2 : f4 f6—e5 6. f2—g3 e5—d4 7. e1—f2.

№ 52



7. . . e7—f6!

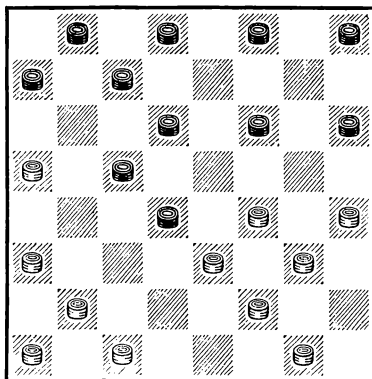
Очень тонкий ход. Черные приступили к атаке. Фактически начался миттельшпиль. Терять время на подтягивание резервов было бы ошибкой. Так, после 7. . .

h8—g7 8. b4—a5 g7—f6 9. c1—d2 f6—e5 10. g1—h2 центр черных может «провиснуть».

8. b4—a5.

Пожалуй, единственное. Если 8. b2—c3 d4 : b2 9. a1 : c3, то 9. . . c7—b6 10. h4—g5 (10. b4—a5 f8—g7 11. a5 : e5 f6 : b2 ×) 10. . . f6 : h4 11. b4—a5 f8—e7 12. a5 : e5 c5—d4 13. e3 : c5 e7—d6 14. e5 : c7 d8 : b2 с выигрышем. Мгновенно проигрывает 8. c1—d2 из-за 8. . . d4—c3. Наконец, если 8. g1—h2, то хотя бы 8. . . h6—g5 9. f4 : h6 d6—e5 10. b4 : f4 f8—e7 11. e3 : c5 f6—g5 12. h4 : f6 e7 : g1 13. g3—f4 g1 : b6 14. b2—c3 b6—f2, и белые вряд ли могут спасти это окончание. Правда, от черных требуется весьма точная игра.

№ 53



8. . . d4—c3!!

Блестящая жертва шашки, после которой положение белых становится критическим.

9. b2 : b6 a7 : c5.

У белых, несмотря на лишнюю шашку, не видно путей к спасению.

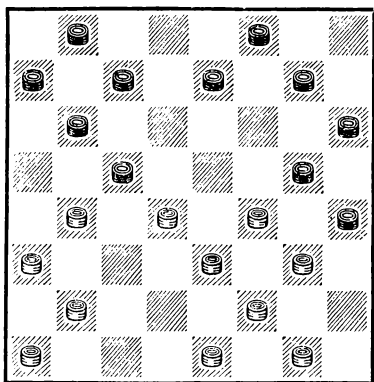
Например, 10. a1—b2 f8—e7! Теперь нельзя ни 11. c1—d2, ни 11. g1—h2 из-за комбинации 11. ... c5—d4 12. e3 : c5 d6 : b4, и на любое взятие черные продолжают 13. ... f6—g5 ×. Плохо 11. b2—c3, так как после 11. ... h6—g5 12. f4 : h6 c5—b4 13. a3 : c5 d6 : h2 белым впору складывать оружие. Приходится вернуть лишнюю шашку, но и это не приносит существенного облегчения: 11. a3—b4 c5 : a3 12. b2—c3 d6—c5! 13. c3—b4 (13. c1—d2 a3—b2 14. c3 : a1 c5—d4 15. e3 : c5 f6—g5 ×) 13. ... e7—d6. Дальнейшее сопротивление бессмысленно. Приведенный анализ принадлежит И. Куперману.

Мы достаточно подробно разобрали роль и значение жертвы, исключительную красоту и трудность этого приема. Тем не менее необходимо еще раз подчеркнуть, что решение пойти на жертву должно быть подкреплено тщательным анализом.

Вот пример из творчества выдающихся мастеров недалекого прошлого, относящийся к 1922 году.

(См. диагр. 54)

Черные, стремясь к обострениям, избрали ошибочный план, связанный с жертвой шашки. Конечно, они видели возможность 1. ...



Ход черных

g7—f6 2. b4 : d6 c7 : c3 3. b2 : d4 e7—d6 с приблизительно равной игрой. Истинного художника шашек Н. А. Кукуева пленила возможность жертвы. Последовало: 1. ... e7—d6? 2. d4—e5 c5—d4 (плохо 2. ... f8—e7 3. b4—a5 e7—f6 4. e1—d2 f6 : d4 5. d2—c3 и т. д.) 3. e5 : c3 (в случае 3. e3 : e7 g5 : e3 4. f2 : d4 f8 : h2 5. b4—a5 h4—g3 черные должны выиграть) 3. ... b6—a5.

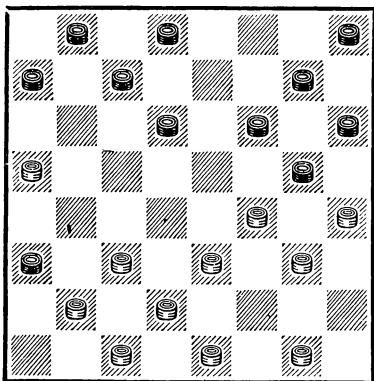
Казалось бы, черным удалось накрепко связать оба фланга противника и белые вынуждены или тотчас вернуть шашку (4. b4—c5) или пойти на дальнейшие осложнения (4. e1—d2).

Но белые нашли третий путь. 4. e3—d4!! g5 : c5 5. f2—e3 h4 : d4 6. c3 : e5, и, как бы черные ни взяли, они проигрывают (6. ... d6 : f4

7. b4 : d6 c7 : e5 8. a3 — b4 ×).

Иногда жертва шашки фиксирует преимущество, но, чтобы успешно завершить борьбу, необходимо, как мы уже видели на примере диаграммы 48, решиться на вторую жертву.

№ 55



Ход черных

Это положение возникает в «косяке И. Хромого». Вместо обычного 1. e1—f2 последний ход белых был 1. a1—b2. Черные ответили 1... a7—b6.

Неожиданная комбинация может возникнуть при 1... d6—c5 2. c3—d4 c7—b6 3. a5 : c7 d8 : b6 4. b2—c3 b6—a5 5. d4 : b6 a5 : c7 6. c3—d4 f6—e5 7. d4 : f6 g5 : e7 8. g1—h2 g7—f6 9. c1—b2! a3 : c1 10. f4—e5! f6 : f2 11. g3—f4 c1 : g5 12. h4 : g1, как было в партии А. Чикин — А. Макиев (первенство Петрозаводска, 1931 г.).

Продолжим разбор положения, возникшего после 1... a7—b6.

2. c3—b4! (жертва, до предела стесняющая силы противника) 2... a3 : c5 3. b2—a3 b8—a7 4. g1—h2! d8—e7 5. a3—b4!!

Жертва второй шашки обеспечивает белым победу!

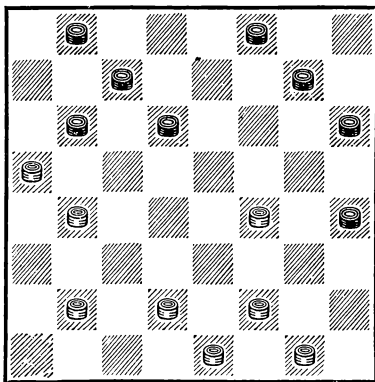
5... c5 : a3 6. e1—f2 b6—c5 7. f4—e5 d6 : f4 8. g3 : e5 f6 : d4 9. h4 : b6. Черные сдались.

Прежде чем пойти на жертву, необходимо особенно тщательно взвесить все возможности противника. Ведь, если жертва неправильна, она может привести к поражению. Именно поэтому момент жертвы чрезвычайно ответствен.

Вот пример.

№ 56

А. Сорокин — Т. Шмудьян, 1953



Ход черных

В этом приблизительно равном положении черные наметили оригинальную же-

рту двух шашек, но точно рассчитать последствия не смогли.

1. . . b6—c5 2. b2—a3 g7—f6 3. d2—c3 f6—e5 4. f2—e3 e5 : g3 5. c3—d4 c7—b6 (изменить план черные уже не могут — после 5. . . f8—g7 6. d4 : d8 g7—f6 7. d8 : g5 h6 : d2 8. e1 : c3 окончание проиграно) 6. a5 : e5 h6—g5 7. b4 : d6! g3—f2 8. e1 : g3 h4 : f2. К этой позиции стремились черные, делая свой первый ход. Но они не разглядели возможность белых 9. d4—c5! f2 : f6 (9. . . f2 : b6 приводит к тому же) 10. c5—b6 g5—h4 11. g1—f2 f6—g5 12. b6—a7 g5—f4 13. d6—c7 b8 : d6 14. a7—b8. Черные сдались.

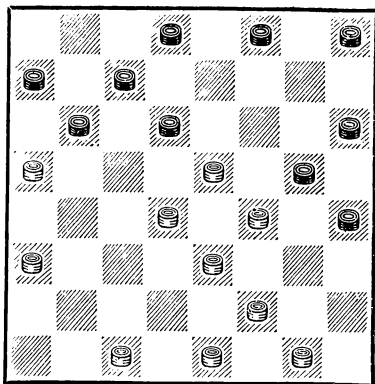
Иногда жертва — единственно правильное продолжение.

(См. диагр. 57)

1. e1—d2! (если 1. c1—b2, то 1. . . b6—c5 2. d4 : b6 a7 : c5 3. e1—d2 — шансы на спасение дает жертва 3. e3—d4 c5 : e3 и т. д. — f8—e7, и черные должны выиграть) 1. . . b6—c5 (лучше 1. . . f8—g7) 2. d4 : b6 a7 : c5 3. a3—b4!! c5 : a3 4. d2—c3

№ 57

Вариант из партии  
В. Городецкий—Т. Шмультян  
1953



Ход белых

d6—c5 (вынуждено: если 4. . . f8—e7, то 5. e3—d4 g5 : c5 6. c3—b4 d6 : f4 7. b4 : b8 h4—g3 8. f2 : h4 f4—e3 9. h4—g5 h6 : f4 10. b8 : h2 e3—d2 11. c1 : e3 a3—b2 12. e3—d4, и у белых выигрышное окончание; на 4. . . h4—g3 5. f2 : f6 f8—e7 следует 6. a5—b6! с выигрышем) 5. c3—b4 c5—d4 6. e3 : c5 g5 : e3 7. f2 : d4. Белые угрожают освободиться от связки ходом 8. e5—d6 и прорваться в дамки. Удовлетворительной защиты нет.

## Глава вторая

### НЕМНОГО О СТРАТЕГИИ

Играющему приходится все время отыскивать наилучшие продолжения, наме-

чать и осуществлять план своих действий, решать, что делать и как делать.

Говоря приближенно, «что делать» — это стратегия, «как делать» — тактика.

Стратегия и тактика тесно связаны между собой. Тактика — важнейшая, неотъемлемая составная часть стратегии. Тактика определяет пути и средства, формы и способы борьбы, наиболее соответствующие конкретной обстановке и вернее всего обеспечивающие стратегический успех. Именно поэтому тактика может неоднократно меняться.

Стратегический план охватывает широкий круг вопросов. Он должен предусмотреть лучшую расстановку сил, использование слабостей в лагере противника, захват важных командных пунктов доски, атаку и защиту, сосредоточение в решающий момент главных сил на наиболее уязвимом для противника участке, правильный выбор момента и места для нанесения решающего удара, лучшее использование резервов и т. д.

Мы уже рассмотрели множество тактических приемов шашечной борьбы.

Отметим, что главные приемы борьбы — расчет и оценка позиций. Они взаимосвязаны, но, как правило, не могут заменить друг друга.

Встречаются, правда, такие классы позиций, которые плохо поддаются расче-

ту, но допускают достаточно точную оценку.

Здесь мы рассмотрим один из важнейших и всеобъемлющих стратегических приемов, разработанный советскими мастерами, — охват (окружение) центра противника и метод симметрии.

Прием окружения — очень грозное и тонкое оружие.

При окружении одна из сторон намеренно уступает центр противнику, располагая свои силы на бортовых полях. Этот прием применяется, когда в центральной позиции имеется органический недостаток.

Прежде чем решиться на создание окружения, необходимо особенно тщательно взвесить все его последствия.

Надо иметь в виду, что если охват завершить не удастся, то сторона, начавшая его, терпит провал, так как противник, овладев центром, получает подавляющую позицию.

Кроме того, часто противнику удастся с помощью жертвы активизировать силы и перейти в наступление.

Основные предпосылки для окружения — отсутствие упоров для размена, наличие отсталой шашки на а7 (h2), возможность связать или, точнее, сковать, центральную позицию противника. Начав охват, следует стремиться лишить центральные шашки

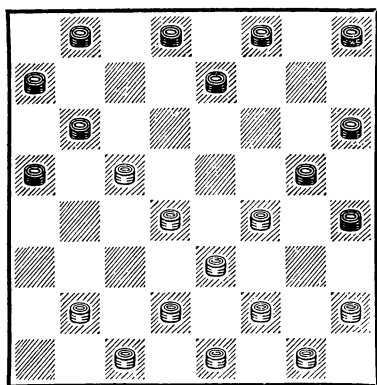
выбора ходов, заставить их пойти на разрушение собственного центра.

Соответствующие приемы выделены в специальный раздел.

## ОБРУЖЕНИЕ (ОХВАТ) ЦЕНТРА

№ 58

Вариант дебюта „Кол“



Ход белых

Чтобы наметить план дальнейших действий, нужна не только оценка позиции, но и конкретный расчет. Пожалуй, обладая некоторыми навыками, в этой ситуации можно обойтись одним только расчетом. Но, как правило, расчет призван подтвердить общую оценку.

Белые владеют центром. Силы черных расположились на флангах. Но центр белых связан и потому малоподвижен. На h2—отсталая шашка, которую активизировать пока нельзя. Отставшую шашку черных h8 можно ввести в бой без всяких помех. Шашку a7 назвать отсталой нельзя, так как она входит

в активную группировку (a5, a7, b6), осуществляющую связку центра.

Итак, общие соображения подсказывают, что в позиции белых больше минусов, чем в позиции черных.

Черные грозят атаковать шашку c5. На первый взгляд кажется, что это не страшно, так как у белых наготове оборона (шашки b2 и c1). Но в действительности атака может стать для них роковой.

Теория установила, что после 1. f4—e5 игра носит форсированный характер: 1. . . h8—g7 2. e5—d6 g5—f4 3. e3 : g5 h4 : f6 4. d2—c3 d8—c7 5. f2—g3 c7 : e5 6. e1—d2 a5—b4! Черные вынуждены вернуть шашку.

7. c5 : a3 b6—c5 8. d4 : b6 a7 : c5 9. g3—f4 e5 : g3 10. h2 : f4.

Возникшая симметричная позиция рассматривается на стр. 59.

Вернемся к диагр. 58 и покажем, что «спокойное» продолжение 1. d2—c3 (равно как и 1. h2—g3) ведет к проигрышу. Кстати, после 1. f2—g3 h4 : f2 2. e1 : g3 g5—h4 3. g1—f2 d8—c7 4. f4—e5 c7—d6 5. e5 : c7 b8 : b4 6. b2—a3 b6—c5 7.

d4 : b6 a7 : c5 8. e3—f4 f8—g7! выигрыш черных несложен.

Итак, 1. d2—c3 b8—c7 2. e1—d2.

Если 2. h2—g3, то 2... c7—d6 3. e1—d2 d6 : b4 4. b2—a3 d8—c7 5. a3 : c5 c7—d6 6. c1—b2 d6 : b4 7. b2—a3 e7—d6 (годится и 7... h8—g7, но не ведет к цели 7... b6—c5 8. d4 : b6 a7 : c5 9. c3—d4 h8—g7 10. d4 : b6 a5 : c7 11. a3 : c5 c7—d6 12. c5—b6! d6—e5 13. f4 : d6 e7 : a7 14. d2—c3, и, несмотря на лишнюю шашку, черные выиграть не могут) 8. a3 : e7 f8 : d6, и игра сводится к главному варианту.

2... c7—d6.

Белые взламывают оборону противника и затем завершают окружение центральной группировки.

3. b2—a3 d6 : b4 4. a3 : c5 d8—c7 5. c1—b2 c7—d6 6. b2—a3 d6 : b4 7. a3 : c5 e7—d6 8. c5 : e7 f8 : d6 9. d4—e5 d6—c5 10. c3—d4 h8—g7!

Только этот важный выжидательный ход ведет к победе. Если 10... c5—b4?, то 11. d2—c3 с прорывом в дамки.

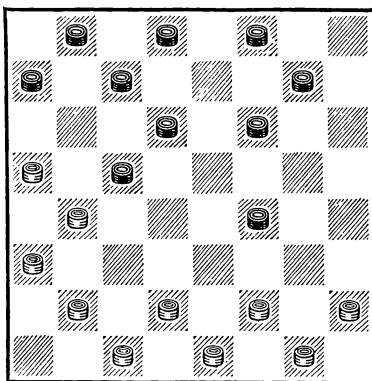
11. h2—g3 c5—b4 12. e5—d6 b4—c3!

Небольшая заключительная комбинация — логическое завершение четко проведенного плана.

13. d4 : b2 b6—c5 14. d6 : b4 a5 : a1 (e1) с выигрышем черных.

## № 59

Вариант из партии  
Н. Шутликин — Ю. Шмидт, 1947



Ход черных

1... f6—e5?

Черные занимают центр. Казалось бы, в этом не может быть ничего плохого, в действительности же — ведет к проигрышу. Следовало играть 1... g7—h6!

Разберем позицию подробно.

2. f2—e3!

Надо уничтожить силы противника, которые могут включиться в оборону.

2... g7—h6 (на 2... f4—g3 3. h2 : f4 e5 : g3 следует 4. e3—d4×) 3. e3 : g5 h6 : f4 4. g1—f2 d8—e7.

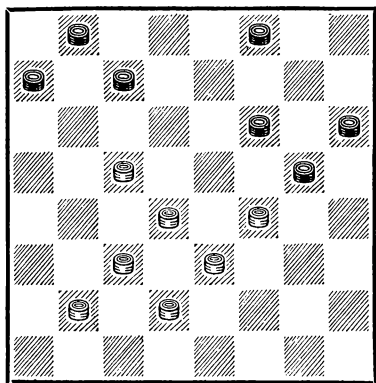
Если 4... f8—g7 то 5. f2—e3! g7—h6 6. e3 : g5 h6 : f4 7. d2—e3! (интересно, что 7. e1—f2 дает возможность черным после 7... c7—b6! организовать защиту) 7... f4 : d2 8. c1 : e3 d8—e7 (не спасают и другие продолжения) 9. h2—g3 e5—d4 10.

e1—f2 e7—f6 11. e3—f4 и т. д. с выигрышем. Если 4... e5—d4, то 5. d2—e3 f4 : d2 6. c1 : e3, и позиция черных полностью окружается. Читателям будет очень полезно убедиться в этом самостоятельно. Но вернемся к положению, возникшему после 4... d8—e7.

5. f2—e3! c5—d4 6. e3 : c5! (при 6. e3 : g5 d4—e3! 7. d2 : f4 e5 : g3 8. h2 : f4 d6—c5 9. b4 : d6 c7 : g3 10. e1—f2! g3 : e1 11. b2—c3 получается равное окончание) 6... f4—g3 7. h2 : f4 e5 : g3 8. b2—c3 g3—h2 9. c3—d4, и если 9... h2—g1, то 10. e1—f2, а на 10... f8—g7 следует 11. d4—e5 d6 : f4 12. c5—b6 a7 : c5 13. b4 : e3 с выигрышем.

### № 60.

### 3. Тахман — Б. Шнер, 1958



Ход черных

Позиция черных кажется неприглядной: их силы распылены на двух флангах.

Позиция же белых выглядит весьма внушительно — они заняли все центральные поля доски. Но в том-то и дело, что центр белых рыхлый: он «переразвит», отсутствуют живительные размены.

Все это дает возможность черным применить оригинальный план. 1... c7—b6!!

Оказывается, продолжение 2. c5—d6 не только не приносит успеха, но даже ведет к форсированному поражению: 2... b6—a5 3. b2—a3 a7—b6 4. f4—e5 f8—g7 5. d6—e7 (ничего другого не остается) 5... f6 : d8 6. a3—b4 (если 6. e5—d6, то 6... g7—f6! ×) 6... g7—f6 7. e5 : g7 h6 : f8 8. d4—e5 d8—c7 9. e3—d4 c7—d6 10. e5 : c7 b8 : d6 с выигрышем. 2. f4—e5.

И этот ход ведет к катастрофе. Практические шансы на спасение оставляла необычная перегруппировка сил: 2. c3—b4! b6—a5 3. d2—c3!, и не видно, каким образом черные могут усилить позицию.

2... f8—e7! (временное отступление, необходимое для приобретения новых сил — запасных ходов) 3. e5 : g7 h6 : f8 4. b2—a3 e7—f6!

В партии имело место менее энергичное продолжение: 4... b6—a5 5. d4—e5 g5—h4 6. e3—f4 b8—c7 7. c5—d6 e7 : c5 8. e5—f6, и,



хотя черные, в конце концов, выиграли, им пришлось еще долго трудиться.

5. c5—d6 (иначе 5 . . . f6—

e5) 5 . . . f8—g7!, и окружение центра завершено. Никакие жертвы не спасают белых от поражения.

## МЕТОД СИММЕТРИИ

Мы уже видели, что на доске имеются поля, между которыми можно установить взаимно однозначное соответствие: a1 соответствует полю h8 (и наоборот), a7—полю h2, d4—полю e5 и т. д.

**Положения, в которых шашки обеих сторон занимают соответствующие и только соответствующие поля, называются симметричными.**

В начальном положении позиция симметрична. Повторение черными ходов белых сохраняет симметрию.

Например, 1. e3—d4 d6—e5 2. a3—b4 h6—g5 3. g3—h4 b6—a5 4. b2—a3 g7—h6 5. b4—c5 g5—f4 6. a3—b4 h6—g5 7. f2—g3 c7—b6 8. g1—f2 b8—c7 9. f2—e3? (ведет к катастрофе) 9 . . . c7—d6 10. a1—b2 h8—g7 11. b2—a3 g7—h6 12. c1—b2 f8—g7 13. e1—f2 d8—c7. Все двенадцать шашек белых оказались в заключении. Это вполне естественно, так как у черных лишний (запасной) ход.

Рассмотрим еще одну партию.

1. e3—d4 d6—e5 2. d2—e3 e7—d6 3. c1—d2 b6—a5 (черные первыми нарушают

симметрию) 4. g3—h4 h6—g5 5. a3—b4 g7—h6 6. d4—c5 d8—e7 7. e3—d4 h8—g7 8. f2—e3 e5—f4 9. g1—f2? d6—e5? 10. f2—g3 c7—d6 11. e1—f2 b8—c7 12. b2—a3 c7—b6 13. a1—b2.

Парадокс! В заключении оказались все силы черных. Лишний запасной ход — у белых. Почему это произошло?

Дело в том, что не все шашки черных получили нормальное развитие. Шашка f8 не сделала ни единого хода. Если бы черные на шестом ходу вместо d8—e7 сыграли f8—e7, то они имели бы возможность сейчас сделать еще один ход (d8—c7). Вследствие ненормального развития черные потеряли жизненно необходимый темп.

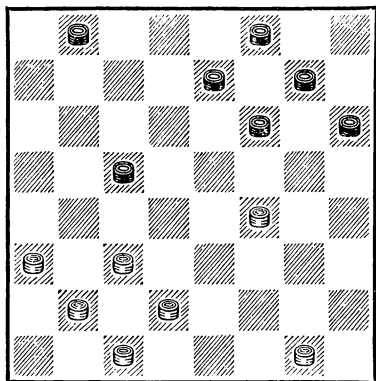
Мы не будем изучать теорию темпов: она обычно приводится в исследованиях по концам игр. Отметим лишь, что и для середины партии эта теория существенна, хотя и действует в необычном, неявном виде.

Метод симметрии, о котором сейчас пойдет речь, чрезвычайно важен и всеобъемлющ. Пока в теории рассмотрены лишь некоторые

позиции различных типов симметрии, но еще нет значительных обобщений. Между тем, основываясь на методе симметрии, возможно, я думаю, создать стройную теорию шашечной борьбы.

Все позиции могут быть рассмотрены с точки зрения симметрии.

## № 61



Ход черных

На диаграмме — позиция полной симметрии. До определенного момента белые при любых разумных ходах противника могут вновь восстанавливать нарушаемую черными (ввиду необходимости делать ходы) симметрию. Другое дело — выгодна ли белым симметрия? К этому вопросу мы вернемся.

Если бы шашка f4 находилась на другом поле четвертой горизонтали (h4), то можно было бы говорить о симметрии, при которой соотношение темпов такое же,

как в исходном положении. Пусть теперь шашка, например f4, находится не на h4, а на h2. Опять-таки можно говорить о симметрии, при которой у белых два запасных хода (h2—g3—f4) и т. д. Одним словом, если ввести расширенное понятие симметрии, то любую позицию можно будет рассматривать как своего рода симметричную.

Само собой разумеется, что дело не в терминологии. Однако весьма удобно исследовать широкие классы позиций, исходя из нового понятия симметрии.

В этой работе я, естественно, лишен возможности дать даже краткий обзор уже известных позиций. Мне хочется только обратить внимание читателей на то, что метод симметрии<sup>1</sup> вполне приложим к кардинальным исследованиям теории и он, я уверен, сыграет большую роль в дальнейшем исследовании закономерностей шашечной борьбы.

Вернемся к диагр. 61.

1... e7—d6!

Конечно, этот ход вовсе не обязателен, но он содержит в себе замаскированную позиционную ловушку. Другие ходы тоже не плохи; преимущество же рассматриваемого состоит в том, что

<sup>1</sup> Этот термин вводится впервые.

задача противника при нем труднее.

2. d2—e3?

Не подозревая никаких каверз, белые восстанавливают симметрию.

В начале раздела мы разбирали партию, в которой черные заперли все двенадцать шашек противника благодаря лишнему запасному ходу. Последний ход черных (13... d8—c7) восстанавливал симметрию. Из этого напрашивается вывод, что симметрия выгодна при наличии хотя бы одного запасного хода. И действительно, существует множество симметричных позиций, в которых лишний запасной ход обеспечивает успех. Но если мы продолжим разбор изучаемой симметричной позиции, то убедимся, что наш вывод преждевременен.

Интересно заметить, что симметрию восстановили не черные, а белые. Это значит, что в ходе борьбы белые, вследствие определенных разменов, проиграли темп и соотношение запасных ходов стало в их пользу.

2... f6—e5 3. g1—h2 e5 : g3 4. h2 : f4 g7—f6 5. c1—d2 (проигрывает восстановление симметрии: 5. c3—d4 b8—a7 6. d4 : b6 a7 : c5 7. c1—d2 f8—e7 8. b2—c3 — полная симметрия, ход черных — 8... f6—e5 9. f4—g5 h6 : f4 10. e3 : g5 c5—d4!,

и положение белых безнадежно) 5... f8—e7 6. c3—b4.

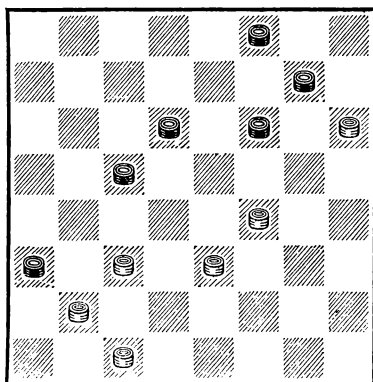
Белым надо избежать симметрии. Проще всего это было сделать на втором ходу. Тогда 2. c3—b4 привело бы к равной позиции. Теперь же белым предстоит (после 6... c5—d4 7. e3 : c5 f6—e5 8. c5—b6 e5 : g3 9. b4—c5) борьба за ничью в эндшпиле.

Мы встретились с позицией, в которой при полной симметрии лишний запасной ход невыгоден. Такое явление имеет место в положениях так называемой косяковой симметрии.

Разберем еще несколько позиций этого класса.

## № 62

### Позиция В. Йохансона



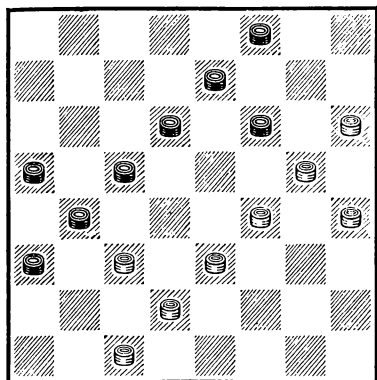
Чей ход — тот выигрывает

Пусть ход белых. 1. c3—d4 c5—b4 2. b2—c3! b4 : d2 3. f4—e5 d2 : f4 (вынуждено).

4. e5 : c7 f4—g3 5. d4—e5!!  
f6 : d4 6. c7—d8×!

# № 63

А. Пылаев — В. Абаулин, 1953



В этой позиции также выигрывает начинающая сторона, но путь к победе связан с совершенно неожиданной и оригинальной жертвой шашки.

1. h6—g7!!

Естественное 1. c3—d4 приводит после 1... b4—c3 2. d4 : b6 (2. d4 : b2 d6—e5×) 2... a5 : c7! 3. d2 : b4 a3 : c5 к подавляющей позиции у черных.

1... f8 : h6.

Нельзя 1... f6 : h8 из-за 2. e3—d4 c5 : e3 3. g5—h6 e3 : g5 4. h4 : d8×.

2. c3—d4 b4—c3 3. d4 : b2! f6—e5.

Если 3... c5—b4, то 4. b2—c3 a3—b2 (при 4... f6—e5 следует 5. e3—d4 e5 : g3 6. h4 : f2 h6 : f4 7. f2—e3×) 5. c1 : c5 d6 : b4 6. e3—d4 b4—a3 7. d4—c5 e7—

d6 8. g5 : e7 d6 : f8 9. f4—e5 a5—b4 10. c3 : a5 a3—b2 11. h4—g5 h4 : b4 12. a5 : a1×.

4. b2—c3 e5 : g3 5. h4 : f2 h6 : f4 6. e3 : g5, и позиция черных безнадежна. Такое мнение подтверждается следующими вариантами.

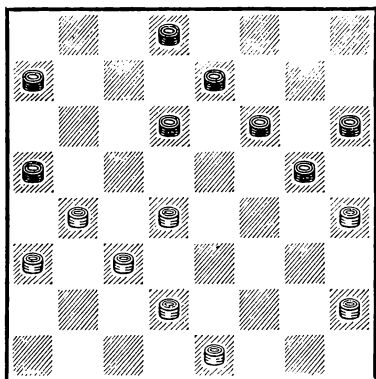
I. 6... a5—b4 7. c3 : a5 c5—d4 (если 7... d6—e5, то 8. g5—h6 e7—f6 9. d2—e3 e5—d4 10. a5—b6×) 8. f2—g3 d6—e5 9. g3—h4 e7—d6 10. a5—b6! d4—c3 11. d2 : b4 a3 : a7 12. g5—h6 e5—f4! 13. h6—g7! f4—e3 14. g7—f8, и возникает нормальное окончание, в котором выигрыш белых — дело техники.

II. 6... e7—f6 7. g5 : e7 d6 : f8 8. f2—e3 f8—e7 9. e3—f4 e7—d6 10. d2—e3 c5—b4 11. c3—d4 d6—c5 12. d4 : b6 a5 : c7 13. e3—d4 c7—d6 14. f4—g5 d6—c5 15. d4 : b6 b4—c3 16. g5—f6, и белые выигрывают.

III. 6... d6—e5 7. f2—e3 a5—b4! 8. c3 : a5 e5—d4 9. e3—f4 a3—b2 10. c1 : a3 d4—e3 11. d2—c3 e3—f2 12. f4—e5 f2—g1 (если 12... c5—d4, то 13. e5—f6 d4 : b2 14. a3 : c1 с легким выигрышем) 13. e5—f6 g1—e3 14. f6 : d8 e3 : h6 15. d8—g5×.

Теперь рассмотрим несколько симметричных позиций другого класса, в которых наличие лишнего запасного хода дает решающее преимущество.





Ход черных

кий в 1948 году: 2... f6—e5!! 3. d4 : b6 a7 : c5 4. h4 : f6 c5—d4 5. c3 : c7 a5 : a5). Однако черные могут восстановить и полную симметрию. После 1... d6—e5 черные выигрывают во всех вариантах.

I. 2. b4—c5 g5—f4 3. a3—b4 h6—g5 4. e1—f2 d8—c7 5. f2—g3 c7—d6 (b6)×.

II. 2. d4—c5 e5—f4!

Другие продолжения даже проигрывают! Например, 2... g5—f4 3. e1—f2 h6—g5 (3... a7—b6 4. c5 : a7 e5—d4 5. c3 : g7! и т. д.) 4. d2—e3 f4 : d2 5. c3 : e1 a5 : c3 6. e1—d2 c3 : g3 7. h2 : f8.

3. c5—b6.

Нельзя 3. c5—d6 e7 : c5 4. b4 : d6 из-за 4... f4—g3! 5. h4 : f2 f6—e5×.

3... a5 : c7 4. c3—d4 e7—d6!, и позиция белых безнадёжна.

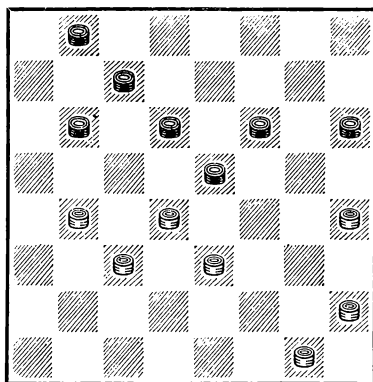
III. 2. e1—f2 e5—f4! 3. f2—g3.

Если 3. f2—e3, то 3... e7—d6, и теперь после 4. b4—c5 d6 : b4 5. a3 : c5 черные ходом 5... d8—e7 завершают охват центра. А в случае 4. d4—c5 d8—e7 симметрия приводит к гибели белых: 5. e3—d4 d6—e5 6. d2—e3 b4 : d2 7. c3 : e1 e5 : c3 8. b4 : d2 a5—b4 9. c5—d6 e7 : c5 10. h2—g3 a7—b6!! 11. e1—f2 b6—a5 12. f2—e3 c5—d4 с выигрышем.

3... d8—c7! 4. g3 : g7 h6 : f8 5. h4 : b6 a7 : c1 6. b4—c5 c1—e3 (можно и c1—f4) 7. c3—d4 e3—f2 с выигрышем.

№ 66

Б. Агашин — В. Остринский  
1963



Ход черных

Эта позиция пока не симметрична, но, чтобы избрать правильный план, необходимо предусмотреть возможность возникновения почти симметричной позиции и верно оценить ее.

Оказывается, в этом положении у черных имеется форсированный путь к победе.

1... b6—a5! 2. e3—f4.

На 2. d4—c5 следует изящный контрудар 2... e5—d4! (интересно, что напрашивающееся 2... b8—a7 проигрывает после 3. c5 : g5 h6 : d2 4. c3 : e1 a5 : c3 5. e1—d2 c3 : g3 6. h2 : b8) 3. c3 : g7 (если 3. c5 : g5, то 3... d4 : f2 4. g1 : e3 h6 : d2 5. c3 : e1 a5 : c3 6. h4—g5 c3—b2 7. g5—f6 b2—a1 8. f6—e7 c7—d6 9. e7 : c5 a1—g7×) 3... a5 : c3 4. c5 : e7 h6 : d6 5. e3—d4 c3 : e5 6. h4—g5 e5—d4 с большими шансами на выигрыш.

2... e5 : g3 3. h2 : f4 d6—e5!

Черные могут выиграть шашку, но это не приводит к победе: 3... c7—b6 4. g1—f2! b8—a7 5. h4—g5! f6 : h4 6. d4—e5 h6—g5 7. f4 : h6 d6 : f4 8. h6—g7 f4—g3 9. f2—e3 g3—h2 10. g7—h8 h2—g1 11. e3—f4 g1—h2 12. h8—e5 h4—g3 13. c3—d4! a5 : c3 14. d4 : b2 g3—f2 15. b2—a3 h2—g1 16. f4—g5, и выигрыша у черных не видно.

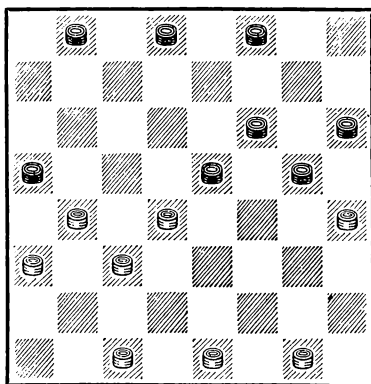
4. f4 : d6 c7 : e5.

Если в этой позиции был бы ход черных, то после h6—g5 на доске возникла бы полная симметрия. Таким образом, позиция почти симметричная (без одного хода). Оказывается, в случае полной симметрии черные выиграть не могут. В рассмат-

риваемой же позиции белые проигрывают во всех вариантах. Это утверждение читателям нетрудно будет проверить самостоятельно.

## № 67

С. Корхов — В. Соков, 1934



Ход белых

Исследование приведенных симметричных позиций показывает, что положение должно быть в пользу черных. Но это не совсем так. У белых имеется интересный план, дающий им большое преимущество.

1. d4—c5 e5—f4.

Так отвечал в этой позиции В. Соков. Черные, по-видимому, обязаны скопировать ход противника, так как белые угрожают сыграть 2. c3—d4, и любое взятие даст им инициативную игру.

2. c5—d6!

При любых других ходах черные сохраняли преимущество. Предложенная жертва в корне меняет оценку

позиции. Продолжать 2... f4—e3 нехорошо из-за 3. b4—c5 g5—f4 4. c3—d4! Белые первыми нарушают симметрию и получают значительно лучшие шансы.

2... d8—c7 3. b4—c5! c7 : e5 4. c1—d2 f4—g3 (сохранить лишнюю шашку черные не могут) 5. h4 : f2 f8—e7 6. g1—h2! (в партии было 6. c3—b4 a5 : c3 7. d2 : b4 e7—d6 8. c5 : e7 f6 : d8 9. b4—c5 g5—f4 10. a3—b4 h6—g5 11. b4—a5 g5—h4 12. g1—h2 d8—c7! 13. e1—d2 c7—b6! 14. c5 : a7 e5—d4, и ничья) 6... e7—d6 7. c5 : e7 f6 : d8 8. f2—g3 g5—h4 9. g3—f4 e5 : g3 10. h2 : f4, и черные вряд ли могут спастись.

Положение на последней диаграмме получилось после следующих ходов (начало смотрите на стр. 62). 10... a7—b6 11. h2—g3 h6—g5 12. a1—b2 e7—d6 (возможно, сильнее 12... b6—a5) 13. c3—b4 d6—e5 14. b2—c3 b6—a5 15. g3—h4 g7—h6.

Естественно, возникает вопрос: где же черные ошиблись?

Тип симметрии выгоден для черных, а победы добиваются белые!

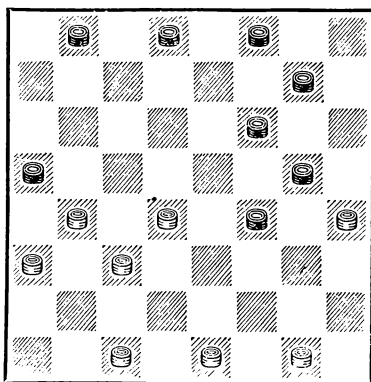
Жертва — составная и неотъемлемая часть комбинации. Она также может внешне изменить оценку позиции. В этом смысле жертве

присущи качества комбинации.

Как бы там ни было, в рассматриваемом случае весь корень зла в жертве белых (c5—d6).

Это наталкивает на мысль исследовать позицию до 15... g7—h6. В качестве аналитической работы предлагаю читателям самостоятельно изучить последствия хода 15... e5—f4!, ведущего к примерно равной игре. Вот эта позиция.

№ 68

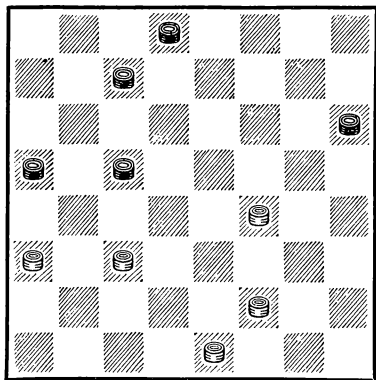


Ход белых

Положение, приведенное на следующей диаграмме, — окончание, но оно иллюстрирует некоторые тонкости метода симметрии.

Здесь нет полной симметрии. Она появится, если шашку a5 переставить на f6. С точки зрения соотношения запасных ходов, рассматриваемая позиция должна быть в пользу белых, так как шашка третьей горизонтали





Ход белых

(f6) находится на четвертой горизонтали (a5)<sup>1</sup>.

Итак, перед нами почти симметричная позиция. Если мысленно восстановить полную симметрию, то окажется, что черные как бы имеют право еще на один ход. Это значит, что в данном случае

<sup>1</sup> Счет горизонталей ведем со стороны черных.

симметрия должна быть в пользу белых. Приводимый анализ показывает, что белые выигрывают во всех вариантах, хотя на первый взгляд кажется, что позиция равна.

1. f2—e3! d8—e7!

В партии, из которой взято это положение, было 1... e7—d6 2. c3—d4 d8—e7 3. d4 : b6 a5 : c7 4. e3—d4 c7—b6 5. d4—e5 d6—c5 6. e5—d6 e7—f6 7. d6 : b4 b6—a5 8. b4—c5 a5—b4 9. c5—b6 (можно и 9. c5—d6) 9... f6—g5 10. a3 : c5 g5 : e3 11. b6—c7 h6—g5 12. c7—b8 g5—h4 13. e1—f2! e3 : g1 14. b8—a7, и черные сдались.

2. c3—d4 c5—b4! 3. a3 : c5 c7—d6 4. c5—b6 a5 : c7 5. e1—d2! h6—g5 6. f4 : h6 e7—f6 7. d2—c3!! c7—b6 8. e3—f4 b6—a5 9. f4—g5 f6 : h4 10. h6—g7 h4—g3 11. g7—f8 g3—f2 12. f8 : c5, и белые выигрывают. (Вариант указан А. Виндерманом и И. Куперманом).

## ГАМБИТНЫЕ ПОЗИЦИИ

Особое место занимают так называемые гамбитные позиции, то есть положения, возникающие в результате разыгрывания начала «Гамбит (жертва) Н. А. Кукуева». К слову сказать, такие позиции получаются и из других дебютов, но впервые на них обратили внимание в связи

с исследованием «Гамбита Кукуева».

Речь идет о симметричных и почти симметричных позициях.

Ограничимся разбором партии, игранный в первенстве Горьковской области 1961 года, между Ю. Кузюковым и Н. Шишкиным.

1. c3—d4 f6—g5 2. d4—c5  
b6 : d4 3. e3 : c5 d6 : b4  
4. a3 : c5 g5—f4.

Эту временную жертву шашки, положившую новую веху в теории, впервые применил Н. Кукуев в 1924 году.

5. g3 : e5 c7—b6 6. c5—d6 (единственно правильное продолжение) 6... e7 : c5 7. h2—g3 c5—b4 8. g3—f4 (развитие сил левого фланга белых временно заторможено) 8... f8—e7 9. b2—c3 b6—a5 (плохо было бы 9... b4—a3 из-за 10. c3—b4 a3:c5 11. e5—d6 с преимуществом у белых) 10. f2—e3 b8—c7 11. e1—f2 (обычно здесь играют 11. g1—f2) 11... g7—f6 12. e5 : g7 h6 : f8 13. a1—b2 b4—a3 14. f2—g3 h8—g7 15. g3—h4 g7—f6 16. c3—d4 c7—d6 17. b2—c3 d6—c5 18. d4 : b6 a5 : c7 19. f4—g5.

Типичная для этого дебюта позиция. Белые ощущают недостаток в запасных ходах и вынуждены увести шашку на фланг.

19... c7—d6 20. g5—h6 a7—b6 21. g1—h2 b6—a5 22. h2—g3 d8—c7 23. g3—f4.

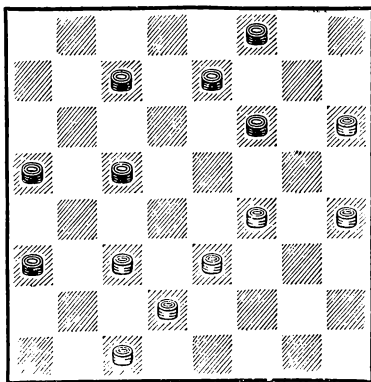
Почти симметричная позиция! Для полной симметрии черным надо было бы сделать два хода (c7—b5—c5). Получился бы «косяковый» вид симметрии, и, тем не менее, позиция в пользу черных. Это происходит по той причине, что белые не могут вынудить противника

произвести простой размен. Двойной же размен (c3—d4 a5—b4, d4 : b6 b4—c3 и т. д.) ведет к проигрышу.

Но, как говорится, спустимся на землю! Черные могут сделать только один ход. Положение все равно в их пользу. Так, после 23... c7—b6 плохо 24. e3—d4 из-за 24... d6—e5 25. f4 : d6 e7 : e3 26. d2 : f4 b6—c5, и возникает известная симметричная позиция, в которой начинающая сторона проигрывает. К немедленной катастрофе ведет и 24. c3—d4 f8—g7 25. h6 : f8 d6—c5 26. f8 : b4 a5 : e1 ×. Остается лишь 24. f4—g5 b6—c5 25. e3—f4 c5—b4 26. c3—d4 d6—c5 27. d4 : b6 a5 : c7 28. f4—e5 f6 : d4 29. g5—f6 e7 : g5 30. h4 : f6 d4—c3 31. f6—g7!, и точной защитой белые добиваются ничьей.

Однако черные избрали 23... d6—c5.

№ 70



Это дало возможность белым провести красивейшую комбинацию, идею которой открыл молодой харьковский шашкист Б. Федоров.

24. c1—b2!! Гром среди ясного неба! 24... a3 : c1 25. f4—e5! f6 : f2 (если 25... f6 : b2?, то 26. e3—f4 c1 : g5 27. h4 : a1 ×) 26. c3—d4! c1 : e3!

Не так легко найти единственно правильное взятие!

Если 26... c1 : g5, то 27. h6 : f4!! c5 : g5 28. h4 : g1 ×.

27. d4 : c1 f2—e1. Соглашались на ничью. Комбинация огромного размаха!

Резюмируя, еще раз отмечу, что метод симметрии сыграет в теории шашечной борьбы выдающуюся роль.

Рекомендую изучить разнохарактерные симметричные позиции и широко пользоваться ими при конкретном планировании игры.

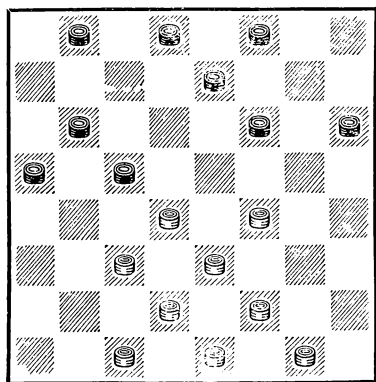
## Глава третья

### ОРИГИНАЛЬНЫЕ ПЛАНЫ

В этой главе мы познакомимся с конкретным осуществлением ряда оригинальных планов.

№ 71

В. Городецкий — Л. Кац, 1963



Ход черных

Положение возникло после первоначальных ходов 1.

a3—b4 b6—a5 (обычно здесь играют 2. b2—a3 a7—b6 и только затем продолжают 3. e3—d4) 2. e3—d4 f6—e5 3. d4 : f6 g7 : e5 4. d2—e3 h8—g7 5. c3—d4 e5 : c3 6. b4 : d2 a7—b6 7. b2—c3 b6—c5 8. c3—d4 c7—b6 9. a1—b2 g7—f6 10. b2—c3 d6—e5 11. g3—f4 e5 : g3 12. h2 : f4.

Позиция белых более активна.

Нельзя, например, 12... c5—b4 из-за 13. d4—e5, и белые выигрывают шашку. Ощущается отсутствие шашки на a7. Пассивную роль играет шашка a5. У белых сильный центр, и черные решают противопоставить ему фланговую тактику, рассчитывая при случае его окружить.

Найти здесь сильнейший план очень нелегко. Необычность позиции серьезно затрудняет ее оценку.

Напрашивается 12... e7—d6. Дело в том, что положение белых лучше и вряд ли они пойдут на упрощения (13. f4—e5). Вместе с тем после 13. c1—b2 h6—g5! 14. f4 : h6 d6—e5 15. b2—a3 e5—f4 16. e3 : e7 c5 : c1 17. f2—g3 d8 : f6 18. g3—f4 шансы сторон примерно равны.

Но белые играют 13. f2—g3, и если 13... d8—e7, то 14. g1—h2! (14. g3—h4 ведет после 14... c5—b4 к очень интересной обоюдострой борьбе), и возникающие осложнения выгодны белым. По-видимому, неплохо было бы 12... b8—a7!

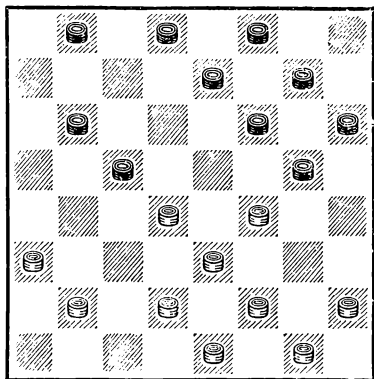
В партии же черные сыграли 12... f6—g5. Последовало: 13. d4—e5! g5—h4?

Черные рассмотрели простую угрозу (14. e5—f6), но не увидели более замаскированную, осуществленную в партии. Оставалось только 13... e7—d6 14. e5 : c7 b8 : d6.

14. e5—d6 c5—b4 15. d6—c7! b8 : d6 16. f2—g3! h4 : b2 17. c1 : a7. Черные сдались.

(См. диагр. 72)

Эта позиция возникает после ходов: 1. c3—d4 f6—g5 2. g3—f4 g7—f6 3. b2—c3 h3—g7 4. c1—b2 b6—c5 5. d4 : b6 a7 : c5 6. c3—d4 c7—b6 7. b2—c3 b6—a5 8. d4 : b6



Ход белых

a5 : c7 9. a1—b2 d6—c5 10. c3—d4 c7—b6 ×.

Здесь хорошо 11. h2—g3 g5—h4 12. f4—e5. В случае 12... f6—g5 13. g3—f4 получается позиция, показанная на диагр. 48.

Белые избирают оригинальный, но ошибочный план.

11. f2—g3? g5—h4 12. b2—c3 h4 : f2 13. e1 : g3 f6—g5 14. g3—h4 g7—f6 15. h2—g3.

Шансы на уравнивание оставляет 15. f4—e5.

15... e7—d6!

Если 15... b6—a5 16. d4 : b6 a5 : c7, то 17. c3—d4 и плохо 17... e7—d6 из-за 18. d4—c5 f6 : f2 19. g1 : e3 f8—e7 20. h4 : f6 e7 : g5 21. g3—h4 и т. д.

16. d4—e5 f6 : b2! 17. a3 : c1 b6—a5! 18. h4 : f6 d8—e7!!

Этот ход не входил в планы белых!

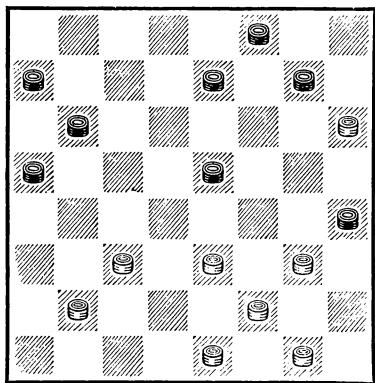
19. f6 : d8 d6—e5 20. f4 : b4 a5 : h4 21. g1—f2 (иначе

белые теряют дамку) 21 ... h4 : e1, и черные должны выиграть.

# № 73

В. Городецкий — Ю. Файнберг  
1963

1. c3—b4 f6—g5 2. g3—f4 g7—f6 3. b2—c3 g5—h4 4. b4—a5 b6—c5 5. c3—d4 h8—g7 6. d4 : b6 a7 : c5 7. a1—b2 b8—a7 8. f4—g5 h6 : f4 9. e3 : g5 d6—e5 10. g5—h6 e5—d4? 11. d2—e3 f6—e5 12. h2—g3 c7—b6 13. a5 : c7 d8 : b6 14. c1—d2 b6—a5 15. d2—c3! c5—b4 16. a3 : c5 d4 : b6.



17. e3—f4! e5—d4!

Вынуждено. Нельзя 17 ... g7—f6 18. f4 : d6 e7 : c5 из-за 19. f2—e3, и белые прорываются в дамки. Если 17 ... e7—d6, то 18. e1—d2 b6—c5 19. d2—e3 g7—f6 (после 19 ... c5—b4 20. e3—d4 b4 : d2 21. d4 : h8 черным некуда ставить дамку) 20. f4—g5 f8—e7 21. e3—d4 и т. д. с выигрышем.

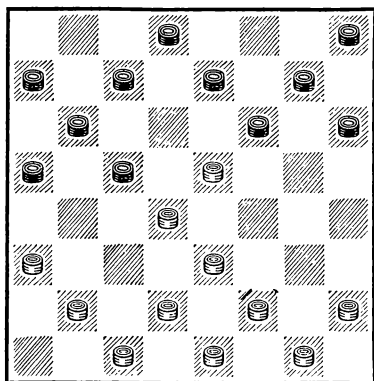
18. c3 : e5 a5—b4!

На 18 ... b6—c5 следует 19. b2—a3! a7—b6 20. g1—h2! e7—f6 (20 ... e7—d6 21. e5 : c7 b6 : d8 22. f4—e5 d8—e7 23. g3—f4 e7—f6 24. e5—d6 c5 : e7 25. f4—g5 ×) 21. e5—d6 c5 : e7 22. f4—g5 f6—e5 (если 22 ... b6—c5, то 23. g3—f4 f6—e5 24. f4 : b4 a5 : c3 25. g5—f6! e7 : g5 — при 25 ... g7 : e5 следует 26. h6—g7 f8 : h6 27. e1—d2 c3 : g3 h2 : f8 с выигрышем — 26. h6 : f4 g7—f6—26 ... g7—h6 27. f4—e5 f8—e7 28. e5—f6 e7 : g5 29. h2—g3 и т. д. с выигрышем — 27. f4—g5! f6—e5 28. e1—d2! h4 : f6 29. d2 : b4 с выигрышным окончанием для белых. В случае 27 ... f8—e7 (вместо 27 ... f6—e5) следует 28. g5—h6! e7—d6 29. f2—e3 d6—c5 30. e3—f4! и точной игрой в окончании белые выигрывают). 23. g5—f6 и т. д.

19. b2—c3! b4 : d2 20. e1 : c3 b6—a5 21. e5—d6!! e7 : c5 22. f4—e5. У черных нет удовлетворительных ходов. На 22 ... c5—b4 или 22. ... c5—d4 белые ответят 23. e5—d6 и 24. d6—e7, а если 22 ... a7—b6, то 23. g1—h2.

1. a3—b4 b6—a5 2. b2—a3 c7—b6 3. a1—b2 d6—c5 4. b4 : d6 e7 : c5 5. c3—d4 f6—e7 6. g3—f4 b8—c7 7. f4—e5!.

Известный советский математик профессор И. П. На-



Ход черных

тансон предложил 7... а5—b4!

Проанализируем этот план. Ближайшее развитие событий принимает форсированный характер, так как из-за угрозы 8... b6—a5 черные «наложили вето» на ходы 8. b2—c3 или 8. f2—g3.

8. h2—g3 f6—g5! 9. g3—f4.

Другие ходы малопригодны.

I. 9. b2—c3 e7—d6 10. c3 : a5 d6 : h2 11. d2—c3 g5—f4 12. e3 : g5 h6 : f4 13. c3—b4 c5 : e3 14. f2 : d4 f4—g3, и черные должны выиграть.

II. 9. g3—h4 g5—f4, и если 10. e5 : g3, то 10... h6—g5 ×.

9... e7—f6! 10. d2—c3! (единственный ход) 10... b4 : d2 11. e1 : c3 b6—a5 12. d4 : b6 a7 : c5 13. e3—d4.

Опять единственный ход. Если 13. c3—d4, то 13... a5—b4—такой прием выигрывает шашки часто встречается в практической игре—14. d4 : b6 c7 : a5 15. a3 : c5 f6 : b6. Проигрывает и 13. c1—d2 f6 : d4 14. c3 : e5 из-за 14... c5—b4 15. a3 : c5 c7—d6 и т. д.

13... c5 : e3 14. f4 : d2 f6 : d4 15. c3 : e5 g7—f6!

Попытка черных организовать атаку на зарвавшуюся шашку e5 наталкивается на оригинальное возражение: 15... d8—e7 16. b2—c3! e7—d6 17. a3—b4! d6 : f4 18. b4—c5 g5—h4 19. c5—b6 f4—g3 20. b6 : d8 g3 : e1 21. d8—c7, и, несмотря на лишнюю шашку у черных, окончание более перспективно для белых!

16. e5 : g7 h8 : f6 17. b2—c3.

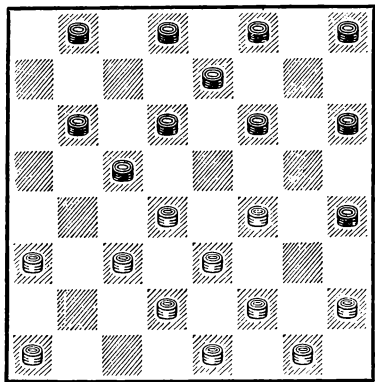
Положение значительно упростилось, но оно еще остается напряженным и обоюдоострым. При правильной игре шансы сторон примерно равны.

1. c3—d4 f6—g5 2. g3—f4 g7—f6 3. b2—c3 g5—h4 4. c1—b2 b6—c5 5. d4 : b6 a7 : c5 6. c3—d4 c7—b6 7. b2—c3?.

(См. диагр. 75)

7... f8—g7!

Черные затормаживают нормальное развитие сил левого фланга белых. Нельзя 8. c3—b4 из-за 8... h4—



g3 9. f2 : h4 f6—g5 10. h4 : f6 g7 : a5.

Ничего не давало 7... b8—a7 с идеей продолжать на 8. c3—b4 b6—a5 9. d4 : b6 a7 : c5, так как в этом случае белые отвечают 8. a1—b2 с угрозой 9. d4—e5.

При этом в случае 8... b6—a5 9. d4 : b6 a7 : c5 белые смело атакуют ослабленный правый фланг противника 10. c3—d4, ибо комбинация 10... a5—b4 11. d4 : b6 d6—c5 12. b6 : d4 f8—g7 13. a3 : c5 h4—g3 14. f2 : h4 f6—g5 15. h4 : f6 g7 : a1 проигрывает из-за простого 16. e3—d4.

8. a1—b2.

Если 8. h2—g3, то 8... f6—e5 9. d4 : f6 g7:e5, и связка сил белых смертельна.

После 8. f2—g3 h4 : f2 9. e1 : g3 f6—g5! нельзя 10. d4—e5 из-за 10... e7—f6! 11. e5 : a5 c5—d4 12. c3 : e5 f6 : h4 13. d2—e3 h4—g3 14.

f4—e5 g3—f2; на 10. f4—e5 d6 : f4 11. g3 : e5 следует 11... b6—a5 12. d4 : b6 a5 : c7, и шашка e5 гибнет; при 10. a1—b2 или 10. g3—h4 черные отвечают 10... e7—f6!, и игра сводится к варианту, рассматриваемому позже.

8... f6—g5 9. f2—g3 h4 : f2 10. e1 : g3 e7—f6! 11. g3—h4.

Гроссмейстер И. Куперман полагает, что белые могут получить шансы на спасение, продолжая 11. g1—f2. Но и этот ход ведет к поражению. Например: 11... d8—c7!! Обратите внимание на рисунок расположения сил черных: на обоих флангах приготовились к атаке две хорошо отоблагодарили армии, обладающие большой внутренней силой. У белых два ответа.

1. 12. d4—e5 f6 : d4 13. c3 : e5 b6—a5 14. b2—c3 c7—b6 15. e5 : c7 b6 : d8 16. c3—d4 b8—a7 17. d4 : b6 a7 : c5 18. d2—c3 d8—e7 19. c3—d4 e7—d6 20. d4 : b6 a5 : c7 21. a3—b4 c7—b6 22. b4—a5 b6—c5 23. g3—h4 c5—b4! 24. a5 : c3 d6—c5 25. h4 : f6 g7 : a5.

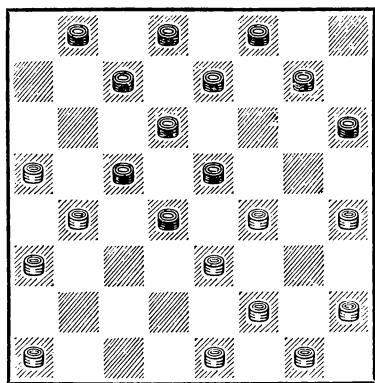
II. 12. f4—e5 d6 : f4 13. g3 : e5 g5—h4 14. h2—g3 (нельзя 14. c3—b4 из-за 14... f6—g5 15. b4 : d6 g5—f4 с разгромом) 14... b6—a5! 15. d4 : g5 h6 : h2 16. e5—d6 h2—g1 17. c3—d4 g7—f6, и спасти это положение белые не могут.

Так обстоит дело с продолжением 11. g1—f2.

11... b8—a7! 12. h2—g3 b6—a5 13. d4 : b6 a7 : c5 14. c3—d4 (угрожало 14... a5—b4 15. c3 : a5 c5—d4) 14... a5—b4! (начало выигрывающей комбинации) 15. d4 : b6 d6—c5! 16. b6 : d4 d8—c7 17. a3 : c5 c7—d6 18. c5 : e7 f6 : d8 19. h4 : f6 g7 : h4. Окончание безнадежно.

## № 76

В. Тарохин — А. Купцов, 1964



Ход черных

Позиция возникла после ходов 1. c3—b4 f6—e5 2. e3—f4 g7—f6 3. d2—e3 b6—a5 4. c1—d2 a5 : c3 5. d2 : b4 h8—g7 6. b4—a5 a7—b6 7. b2—c3 b6—c5 8. c3—b4 e5—d4 9. g3—h4 f6—e5.

10. h4—g5! (оригинальный план) 10... e5 : g3 11. h2 : f4 d6—e5.

В случае 11... g7—f6 проходит выигрывающий удар 12. f4—e5! Теперь на 12... h6 : d2 следует 13. e5 : g7

f8 : h6 14. e1 : e5 d6 : f4 15. b4 : f8. После 12... d6 : d2 13. e1 : g7 h6 : f4 14. b4 : d6 черные тоже проигрывают: 14... c7 : e5 15. g7—h8 e7—f6 16. b2—c3 f8—g7 17. a3—b4 и т. д. Если же 12... f6 : h4, то 13. e5 : c3, и атаку правого фланга черным не остановить.

12. b4 : d6 e5 : g3 13. e3 : c5 c7 : e5 14. f2 : h4 h6 : f4 15. c5—b6 e5—d4.

При напрашивающемся 15... f4—e3 возможен такой вариант: 16. a1—b2 e7—f6 17. b6—a7 d8—c7 18. a3—b4 e5—d4 19. e1—f2! e3—d2 (если 19... c7—d6, то 20. h4—g5 f6 : h4 21. b4—c5 d6 : b4 22. a5 : e5 e3—d2 23. f2—g3 h4 : f2 24. g1 : c1 с выигрышем) 20. h4—g5 f6 : h4 21. b2—c3 d4 : b2 22. f2—g3 h4 : f2 23. g1 : a3, и только точной защитой черные добиваются ничьей.

16. a1—b2 d4—e3 17. b2 c3 e3—d2.

Черные могли избрать и 17... g7—f6 с тем, чтобы после 18. e1—f2 b8—a7 19. f2 : d4 a7 : e3 20. a5—b6 продолжать 20... d8—c7! 21. b6 : d8 e7—d6 22. d8 : g5 f4 : h6, но белые, играя 23. c3—b4!, добиваются ничьей.

18. b6—a7 d2 : b4 19. a3 : c5 e7—d6 (иначе белые наносят смертельный удар c5—b6—c7) 20. c5 : e7 f8 : d6 21. a5—b6 d6—e5 22. e1—d2! g7—f6 23. b6—c7 d8 : b6 24. a7 : c5 b8—a7 25. g1—h2 a7—

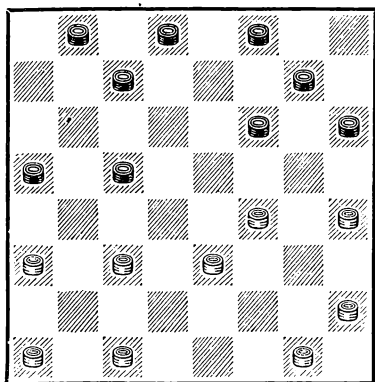


b6! 26. c5 : a7 e5—d4. Согласились на ничью.

1. c3—d4 d6—c5 2. b2—c3 f6—g5 3. c3—b4 g7—f6 4. b4 : d6 e7 : c5 5. d2—c3 g5—h4 6. g3—f4 h8—g7 7. f2—g3 h4 : f2 8. e1 : g3 b6—a5 9. d4 : b6 a7 : c5 10. g3—h4.

# № 77

В. Евсюков — С. Таксер, 1953



Ход черных

Несмотря на кажущуюся простоту, положение весьма острое. Оно богато тактическими тонкостями.

10... c7—b6?! 11. c3—d4?

После этого естественного и безобидного хода позиция белых становится критической. Следует продолжать 11. a1—b2 или 11. c1—d2 с острой игрой.

11... a5—b4! 12. c1—d2.

Нельзя 12. f4—e5 из-за 12... b6—a5 13. d4 : b6 a5 : c7 14. a3 : c5 f6 : b6, и черные с лишней шашкой.

12... d8—c7! (препятствуя 13. a1—b2) 13. g1—f2.

Если 13. f4—e5, то 13... h6—g5! и у белых не видно удовлетворительных ходов. Например, 14. a1—b2 b4—c3 15. d2 : d6 g7—h6 16. e5 : g7 c7 : a1 17. h4 : f6 h6—g5×; 14. h2—g3 g5—f4 15. e3 : e7 c5 : c1 16. a3 : a7 f8 : h2×; 14. g1—f2 b8—a7! 15. a1—b2 g7—h6 16. e5 : g7 g5—f4 17. e3 : g5 c5 : c1 18. a3 : c5 h6 : f4 19. g7—h8 c1 : d6 с элементарным выигрышем.

13... c7—d6!, и при полной доске шашек белые вынуждены капитулировать.

На 14. h2—g3 следует 14... b8—a7!, и если 15. a1—b2, то 15... b4—c3 16. d2 : b4 h6—g5 17. f4 : h6 b6—a5 18. d4 : b6 a5 : a1 19. b6—c7 (19. g3—f4 a7 : c5 20. f4—g5 f6—e5 21. g5—f6 e5—d4 и т. д.) 19... d6 : b8 20. e3—f4 f6—e5 (проще всего) 21. f4 : d6 g7—f6 с выигрышем.

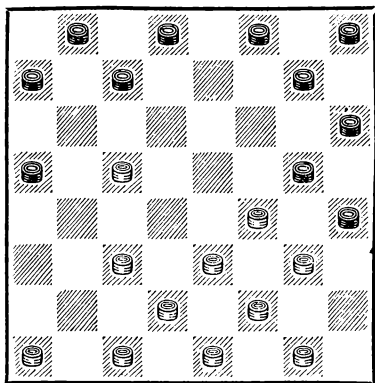
Если же 15. h4—g5 (вместо 15. a1—b2) 15... f6 : h4 16. d4—e5, то 16... b6—a5 17. e5 : c7 c5—d4, и черные остаются с лишней шашкой.

На четырнадцатом ходу белые могут продолжать и f2—g3. Тогда 14... h6—g5 15. f4 : h6 d6—e5 16. g3—f4 (нельзя 16. h4—g5 из-за 16... e5 : h4 17. g5 : e7 h4 : d8; если 16. e3—f4, то 16... e5 : e1 17. f4—g5 b4—c3 18. g5 : e7 f8 : d6 19. h6 : f8 d6—e5 20. f8 : d2 e1 : c3 с выигрышем) 16...

е5 : е1 17. f4—g5 f6—e5! 18. g5—f6 (18. e3—f4 e5 : g3 19. h2 : f4 опровергается посредством 19... b8—c7! 20. f4—e5 c7—d6×) 18... e5—d4 19. f6 : h8 d4 : f2 20. h2—g3 f2—g1 21. g3—f4 g1—h2 22. f4—g5 h2—g3 23. h4 : f2 e1 : d8. Белые сдались.

## № 78

Анализ гроссмейстера В. Абаулина



Ход белых

(1. c3—b4 f6—g5 2. g3—f4 e7—f6 3. h2—g3 b6—a5 4. b4—c5 d6 : b4 5. a3 : c5 g5—h4 6. b2—c3 f6—g5).

У белых форсированный путь к победе. Но посмотрите, сколько требуется ума и находчивости, чтобы достичь заветной цели.

7. c5—d6! c7 : e5 8. f4 : d6 a7—b6.

Если 8... d8—c7, то 9. a1—b2 c7 : e5 10. e3—f4 g5 : e3 11. d2 : d6, и сильная пешка d6 (в литературе именуется «рожном») не дает

возможности черным организовать оборону. Не проходит и 8... d8—e7 из-за 9. a1—b2 e7 : c5 10. b2—c3, и от угрозы 11. c3—b4 нет удовлетворительной защиты. Ход 8... g7—f6 приводит к положению, возникшему в партии.

9. a1—b2 g7—f6 10. b2—a3 h8—g7.

До сих пор план белых был более или менее ясен. Теперь необходимо самым тщательным образом взвесить все возможности обеих сторон. Если 11. c3—b4 a5 : c3 12. d2 : b4, то 12... b6—a5 13. b4—c5 (на 13. c1—d2 a5 : c3 14. d2 : b4 следует 14... d8—c7) 13... d8—c7! 14. e1—d2 c7 : e5 15. e3—f4 g5 : e3 16. d2 : d6 h6—g5! 17. g3—f4 g5 : e3 18. f2 : d4 h4—g3 19. c1—d2 g7—h6 20. d2—c3 h6—g5 21. a3—b4 g3—h2, и черные выигрывают.

Ход 11. c3—d4 ведет, в конечном счете, к проигрышу шашки.

11. e3—d4!!

Белые предлагают жертву шашки. Но брать ее посредством 11... d8—c7 нельзя из-за комбинации: 12. d4—e5 f6 : b2 13. d2—e3 c7 : e5 14. e3—f4 g5 : e3 15. f2 : h8 h4 : f2 16. h8 : a1.

11... d8—e7.

Из двух зол выбирают меньшее, тем более, что пока вообще неясно, какое зло могут причинить белые...

12. d2—e3 e7 : c5 13. g3—f4 f8—e7 14. c1—b2 b8—a7 15. e1—d2 c5—b4.

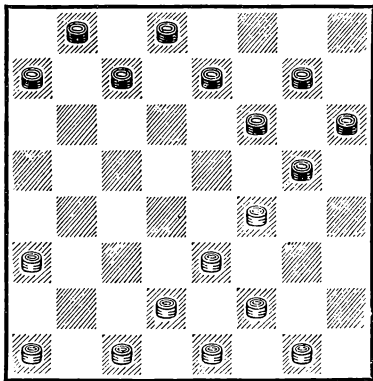
Наконец черные получили возможность вернуть лишнюю шашку, но позиция безнадёжна для них. Интересно, что в случае 15... e7—d6 белые выигрывают, жертвуя вторую шашку: 16. f4—e5 d6 : f4 17. g1—h2×.

16. a3 : c5 e7—d6 17. c5 : e7 f6 : d8 18. d4—c5 b6 : d4 19. c3 : e5 a7—b6 20. d2—c3.

Ввиду громоздкости анализа дальнейших возможностей, мы их не приводим, тем более, что борьба через несколько ходов перейдет в эндшпиль. Путей к спасению у черных не видно.

#### № 79

А. Купцов — В. Агранов, 1960



Ход белых

(1. c3—d4 d6—e5 2. b2—c3 e7—d6 3. e3—f4 b6—c5 4. d4 : b6 c7 : a5 5. f2—c3 f6—g5 6. g3—h4 e5 : g3 7.

h4:f2 f8—e7 8. h2—g3 g7—f6 9. c3—d4 h8—g7 10. g3—f4 d6—c5 11. d4 : b6 a5 : c7).

12. a3—b4.

Конечно, более в духе позиции — подтянуть к центру отсталую шашку a1.

12... e7—d6 13. b4—a5.

Здесь возможна была перестройка позиции — 13. b4—c5 d6 : b4 14. f4—e5 f6 : d4 15. e3 : a3.

13... a7—b6 14. a1—b2?

Этот естественный ход, как ни странно, ведет к неминуемому проигрышу.

14... b6—c5! 15. d2—c3.

Оказывается, нельзя 15. b2—c3 из-за 15... c7—b6! 16. a5 : e5 f6 : b2 17. c1 : a3 c5—d4×. Если 15. b2—a3, то, например, 15... b8—a7 16. a5—b6 (других ходов нет) 16... c7 : a5 17. d2—c3 g5—h4 18. c1—d2 f6—g5 19. c3—b4 a5 : c3 20. d2 : b4 g7—f6 21. b4—a5 d8—c7 с выигрышем.

15... c5—b4 16. e1—d2.

Или 16. g1—h2 b4 : d2 17. e1 : c3 d6—c5 18. f4—e5 f6 : d4 19. c3 : e5 g5—h4 20. e3—f4 d8—e7 21. c1—d2 e7—f6 22. d2—c3 f6 : d4 23. c3 : e5 c7—d6 24. e5 : c7 b8 : d6 с выигрышным окончанием.

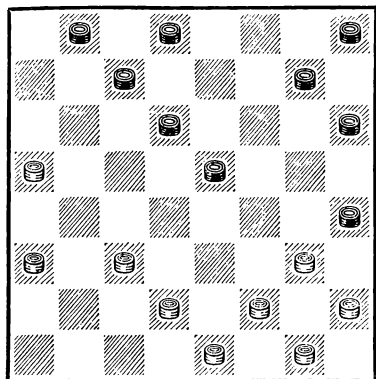
16... b4—a3 17. g1—h2 d6—c5 18. f4—e5 f6 : d4 19. c3 : e5 g5—h4 20. e3—f4 d8—e7, и у белых нет удовлетворительных ходов.

(1. c3—d4 d6—c5 2. b2—c3 c7—d6 3. c3—b4 b6—a5

4. d4 : b6 a5 : c7 5. d2—c3 f6—e5 6. a1—b2 a7—b6 7. b4—a5 e7—f6 8. c3—b4 f6—g5 9. b4—c5 b6 : d4 10. e3 : e7 f8 : d6 11. b2—c3 g5—h4 12. c1—d2).

№ 80

Э. Цирик — Х. Лаудвер, 1960



Ход черных

Сложная позиция. Черные «опоздали» на один ход. Находись шашка h6 на поле g5, они выиграли бы, продолжая 12... d6—c5. Теперь же позиция белых лучше, несмотря на то, что черные грозят связать всю группировку сил противника на правом фланге.

12... h6—g5 13. c3—b4! g5—f4 14. b4—c5! d6 : b4 15. a3 : c5 g7—f6.

Другие продолжения еще хуже. Например, 15... g7—h6 16. c5—d6, и у черных нет ни одного удовлетворительного хода (16... h8—g7 17. d2—e3 f4 : d2 18. e1 : e3; 16... h6—g5 17. d2—

e3 f4 : d2 18. e1 : c3; 16... h6—g5 17. d2—e3 f4 : d2 18. d6 : h6 d2—c1 19. g3—f4). 16. c5—d6.

Черные рассчитывали на 16. d2—c3 b8—a7! 17. c5—d6 h8—g7 18. d6 : b8 d8—c7 19. b8 : d6 e5 : c7 20. g3 : e5 f6 : b2×.

16... c7—b6?

Анализ показывает, что черные могли успешно бороться за ничью, жертвуя шашку. Приводим один из возможных вариантов:

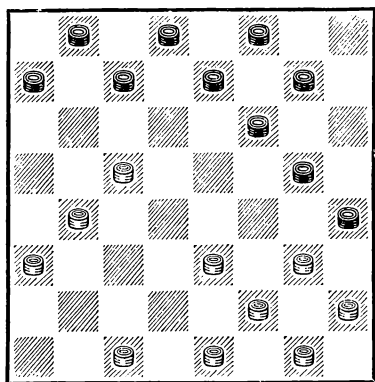
16... f4—e3 17. d2 : f4 e5—d4 18. e1—d2 c7:e5 19. f4 : d6 d8—c7 20. d2—e3 (20. d6—e7 f6 : d8 21. g3—f4 b8—a7 и т. д.) 20... c7 : e5 21. e3 : c5 h8—g7 22. c5—b6 (22. a5—b6 b8—a7, и ничья черным обеспечена) 22... e5—d4 и т. д.

17. a5 : c7 d8 : b6 18. f2—e3!! h4 : d4 (вынуждено) 19. e1—f2 e5 : c7 20. f2—e3 d4 : f2 21. g1 : e7. Черные сдались.

1. c3—d4 b6—a5 2. d4—c5 d6 : b4 3. a3 : c5 f6—g5 4. b2—c3 g5—h4 5. c3—b4 a5 : c3 6. d2 : b4 g7—f6 7. a1—b2 h8—g7 8. b2—a3 h6—g5.

(См. диагр. 81)

Эта сложная позиция уже давно подвергается практической проверке. Многие считают, что после 9. c5—d6 c7 : e5 10. g3—f4 e5 : g3 11. h2 : h6 преимущество на стороне черных, так как они овладевают центром и, кроме того, у белых изолирована



Ход белых

шашка на h6. В командном первенстве СССР 1963 года в партии З. Цирик—Н. Абадиев встретилось: 11... f6—e5 12. c1—b2 g7—f6 13. b2—c3 e5—f4 14. e3 : g5 f6—e5 15. f2—e3 h4 : f6 16. e1—f2?, и в дальнейшем белым с большим трудом удалось избежать поражения. Между тем, продолжая 16. g1—f2!, белые добиваются большого превосходства.

Интересен и такой план: 11... f6—e5 12. c1—b2 e5—f4 13. e3 : g5 h4 : f6 14. b2—c3 f6—e5 15. f2—e3 b8—c7 16. e1—f2 e7—d6 17. f2—g3 d8—e7?! Черные наметили жертву шашки.

18. g3—h4?

Белые «разгадали» замысел противника и приготовились к контратаке. Следовало играть 18. e3—d4.

18... e5—d4! 19. e3 : c5 g7—f6!

Белые рассчитывали на 19... c7—b6? 20. c3—d4 b6—a5 21. h4—g5! a5 : e5 22. g5—f6 ×. После хода в партии развязка наступила мгновенно.

20. h4—g5 f6 : h4 21. c3—d4 h4—g3!, и у белых нет удовлетворительных продолжений. (Пример взят из партии А. Николаев—Ю. Огородников, игровой в чемпионате РСФСР 1958 года).

9. e1—d2?

Этот ход предложен П. Святым. Проследим за творчески насыщенным планом черных.

9... c7—b6 10. g3—f4 (лучшего не видно) 10... b6 : d4 11. e3 : c5 g5 : e3 12. f2 : d4 (вряд ли другое взятие сильнее) 12... g7—h6! 13. g1—f2 b8—c7 14. d2—e3 f6—e5! (черные подрывают и без того рыхлый центр) 15. d4 : f6 e7 : g5 16. e3—d4 (нельзя 16. h2—g3 из-за 16... g5—f4 17. g3 : e5 h4—g3 18. f2 : h4 c7—d6 ×) 16... g5—f4 17. f2—e3 (если 17. c1—d2, то 17... f8—e7 18. b4—a5 e7—f6 19. a5—b6— или 19. f2—e3 d8—e7 ×—19... c7 : a5 20. c5—d6 f6—g5 21. f2—e3 h4—g3 22. d4—e5 g5—h4 23. e3 : g5 h4 : d4 ×) 17... f4 : d2 18. c1 : e3 f8—e7 19. b4—a5 e7—f6!!

В этом ходе — смысл всей системы черных. Оказывается, нельзя 20. c5—b6 a7 : c5

21. d4 : b6 из-за 21 ... d8—e7 22. b6 : d8 e7—d6 23. d8 : g5 h6 : d2 с выигрышным окончанием. Теперь позиция белых рушится.

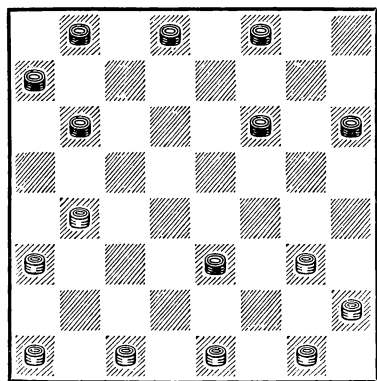
20. h2—g3 h4 : f2 21. e3 : g1 f6—g5!

Напрашивающееся 21 ... h6—g5 дает возможность белым защититься (22. a5—b6 c7 : a5 23. c5—d6 и т. д.).

22. a5—b6 c7 : a5 23. d4—e5 a5—b4. Белые сдались.

## № 82

В. Шарапов — В. Абаулин, 1959



Ход белых

(1. g3—f4 f6—g5 2. c3—b4 d6—c5 3. b4 : d6 e7 : c5 4. b2—c3 g7—f6 5. c3—b4 c5—d4 6. e3 : c5 b6 : d4 7. f2—g3— теория рекомендует 7. d2—c3—7 ... g5 : e3 8. d2 : f4 c7—b6! 9. f4—e5 d4—e3 10. e5 : g7 h8 : f6).

11. b4—a5?

Как ни странно, это проигрывает. Надо было 11. a1—b2!, и уже у черных оставался единственно прием-

лемый план: 11 ... b8—c7 12. b2—c3 c7—d6 13. g3—h4 b6—a5 14. e1—f2 a7—b6 15. f2 : d4 d8—e7 16. b4—c5 и т. д.

11 ... b6—c5! 12. g3—h4.

Белые готовят атаку на «зарвавшуюся» шашку e3.

12 ... f8—e7 13. a1—b2 b8—c7 14. h2—g3.

Если 14. b2—c3, то 14 ... e3—d2 15. c1 : e3 c5—b4 16. a3 : c5 c7—b6 17. a5 : c7 d8 : b2×. После хода в партии у черных полезные выжидательные ходы исчерпаны на 14 ... c5—d4 следует 15. a3—b4 и не видно, каким образом защищать шашку e3. Но черные предусмотрели комбинационное возражение.

Последовало: 14 ... e3—f2! 15. g1 : e3 c5—d4 16. e3 : c5 e7—d6 17. c5 : g5 h6 : h2 18. h4—g5 d8—e7, и белые вынуждены были капитулировать.

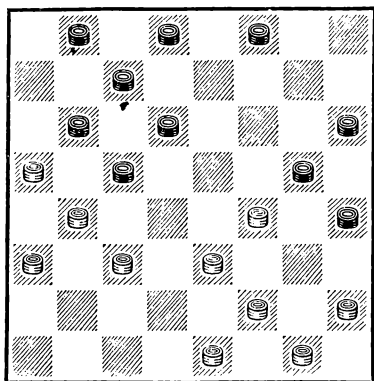
1. c3—b4 f6—g5 2. b2—c3 g7—f6 3. b4—a5 g5—h4 4. c3—b4 b6—c5 5. d2—c3 a7—b6 6. c3—d4 f6—g5 7. g3—f4 e7—f6 8. c1—d2 f6—e5 9. d4 : f6 g5 : e7 10. a1—b2 h8—g7 11. b2—c3 g7—f6 12. c3—d4 f6—e5 13. d4 : f6 e7 : g5 14. d2—c3.

(См. диагр. 83)

14 ... d6—e5?!

Новый и, по-видимому, неудачный план. Теория рекомендует 14 ... d8—e7.

15. f4 : d6 c5 : e7 16. e3—d4!!



Ход черных

Необычное, но очень тонкое продолжение. Белые могут избрать и другой план: 16. c3—d4 g5—f4 17. e3:g5 h4:f6 18. b4—c5 b8—a7 19. h2—g3. Теперь проигрывает 19... f6—e5 20. d4 : f6 e7 : g5 из-за 21. c5—d6! c7 : e5 21. a5 : c7 d8 : b6 22. g3—f4 и т. д. Но, продолжая 19... f6—g5, черные могут избежать поражения.

16... e7—d6 17. e1—d2! d6—e5 18. d4 : f6 g5 : e7 19. c3—d4 h6—g5 20. h2—g3 e7—f6.

Лучшего не видно. Если 20... g5—f4 21. g3 : e5 e7—d6, то 22. b4—c5 d6 : f4 23. c5 : a7 f4—g3 24. f2—e3 g3—h2 25. e3—f4 или 25. d2—c3, и позицию черных вряд ли можно спасти.

21. d2—e3 f6—e5 22. d4 : f6 g5 : e7 23. e3—d4!

Упорная борьба за пункт d4 завершилась. Им прочно овладели белые.

23... e7—f6 24. b4—c5!

На 24. g3—f4 последовало бы 24... f6—e5, и после вынужденного 25. f4 : d6 c7 : c3 26. b4 : d2 b6—c5 шансы сторон уравнивались.

24... f6—e5 25. d4 : f6 b6 : d4 26. g3—f4 d4—c3.

В случае 26... h4—g3 лучше всего 27. f4 : h2!, так как при 27. f2 : h4 b8—a7 или 27... c7—b6 28. a5 : c7 d8 : b6 возникают большие технические трудности.

27. f4—g5! h4—g3 28. f2 : h4 c3—d2.

Чрезвычайно сложное окончание. Борьба закончилась так: 29. g5—h6 d2—c1 30. f6—g7 c1—f4 31. g7—h8 f4—e3 32. h8—c3 e3—c5 33. c3—b2 c5—d6 34. b2—d4 d6—h2 35. h4—g5!! h2—g3 36. g1—f2 g3 : e1 37. d4—c3 e1 : b4 38. a5 : c3 d8—e7 39. c3—d4 c7—b6 40. d4—e5 b6—c5 41. e5—f6 e7—d6 42. f6—g7! c5—d4 43. g7—h8 d4—e3 44. a3—b4 b8—a7 45. h6—g7! a7—b6 46. g7—f6! Черные сдались.

\* \* \*

Итак, наш путь завершен.

Я надеюсь, брошюра помогла читателю почувствовать красоту игры.

## Содержание

Искусство игры в шашки . . . . .	3
<b>Несколько замечаний</b> . . . . .	5
Понятие о флангах . . . . .	—
Центр и его значение . . . . .	6
О размене и соотношении темпов . . . . .	8
<b>Глава первая. Тактика</b> . . . . .	10
Комбинация . . . . .	—
Комбинация „лестница“ . . . . .	13
Атака и защита . . . . .	15
Расчет . . . . .	17
Прорыв . . . . .	21
Контрудар . . . . .	27
Цугцванг . . . . .	29
Связка. Зажим . . . . .	32
Угроза. Ловушка . . . . .	39
Жертва . . . . .	46
<b>Глава вторая. Немного о стратегии</b> . . . . .	53
Окружение (охват) центра . . . . .	55
Метод симметрии . . . . .	58
Гамбитные позиции . . . . .	66
<b>Глава третья. Оригинальные планы</b> . . . . .	68

Вениамин Борисович Городецкий

### БОРЬБА В СЕРЕДИНЕ ПАРТИИ

Редактор Ю. А. Бразильский  
Художник С. С. Верховский  
Художественный редактор Е. М. Галинский  
Технический редактор М. П. Манина  
Корректор З. Г. Самылкина

Изд. № 2724. Сдано в набор 30/X 1964 г. Подписано к печати 22/XII 1964 г.  
А11705. Формат 84×108<sup>1/32</sup>. Объем 2,5 физ. п. л., 4,10 усл. п. л., 4,18 уч.-изд. л.  
Тираж 40 000 экз. Цена 15 коп. Заказ 2023

Издательство «Физкультура и спорт» Государственного комитета Совета  
Министров СССР по печати. Москва, М. Гнезниковский пер., 3.

Первая Образцовая типография имени А. А. Жданова Главполиграфпрома  
Государственного комитета Совета Министров СССР по печати  
Москва, Ж-54, Валовая, 28



Цена 15 коп.

